

NUESTROS NIÑOS NECESITAN APRENDER MÁS Y MEJOR

INFORME DE PROGRESO EDUCATIVO

BOLÍVAR



Situación Educativa de las
Regiones de Colombia

- CORPOEDUCACIÓN • FUNDACIÓN CORONA
- FUNDACIÓN EMPRESARIOS POR LA EDUCACIÓN • PREAL

El Programa de Promoción de la Reforma Educativa en América y el Caribe (PREAL) es un proyecto conjunto del Diálogo Interamericano, con sede en Washington D. C., y la Corporación de Investigaciones para el Desarrollo (CINDE), con sede en Santiago de Chile. Las actividades del PREAL son posibles gracias al generoso apoyo que brindan la United States Agency for International Development (USAID), el Banco Interamericano de Desarrollo (BID), la AVINA Foundation, la Tinker Foundation, el Banco Mundial, la Global Development Network y la GE Foundation, entre otros.



Inter-American Dialogue
1211 Connecticut Ave., NW, Suite 510
Washington, D.C. 20036 USA
Tel: (202) 822-9002
Fax: (202) 822-9553
Correo electrónico: iad@thedialogue.org
Internet: www.thedialogue.org



Corporación de Investigaciones para el Desarrollo
Santa Magdalena 75, Piso 10, Oficina 1002
Santiago, Chile
Tel: (56-2) 334-4302
Fax: (56-2) 334-4303
Correo electrónico: infopreal@preal.org
Internet: www.preal.org

Nuestros niños necesitan aprender más y mejor

INFORME DE PROGRESO EDUCATIVO

BOLÍVAR

2004

© 2005. Corpoeducación
Fundación Corona
Fundación Empresarios por la Educación
PREAL

Investigación y elaboración del documento técnico
Observatorio del Caribe Colombiano

Textos

Claudia Patricia Rojas Mora

Armada electrónica

Formato Comunicación Diseño

Impresión y encuadernación

XXXXXX

ISSN: 1900-1150

Primera edición

Impreso en Colombia, julio de 2005

Corpoeducación

Carrera 20 No. 84-14, oficina 401

Tels: (+57 1) 530 5128-530 5129

Fax: (+57 1) 691 6070

Bogotá, Colombia

www.corpoeducacion.org.co

Fundación Corona

Calle 100 No. 8A-55, Torre C, piso 9

Tel: (+57 1) 644 6500

Fax: (+57 1) 610 7620

Bogotá, Colombia

www.fundacioncorona.org.co

Fundación Empresarios por la Educación

Carrera 7 No. 74-56, oficina 303

Tel: (+57 1) 313 1700

Fax: (+57 1) 313 1730

Bogotá, Colombia

www.fundacionexe.org.co

**Programa de Promoción de la Reforma
Educativa en América Latina y el Caribe, PREAL**

www.preal.org

Impresión financiada por:

Fundación Mamonal

Zona Industrial de Mamonal Km. 5

Tel: (+57 5) 668 5438 - 668 5938

Fax: (+57 5) 668 5812

Cartagena, Colombia

www.fundacionmamonal.org

info@fundacionmamonal.org

Cámara de Comercio de Cartagena

Centro Calle Santa Teresa No. 32-41

Tel: (+57 5) 660 0793 - 660 0754

Fax: (+57 5) 660 0802

www.ccartagena.org.co

coordinacionexe@cccartagena.org.co

CONTENIDO

AGRADECIMIENTOS	3
PRESENTACIÓN	4
RESUMEN EJECUTIVO	
El progreso de la educación en Bolívar y Cartagena durante la última década	6
PARTE I	
LA EDUCACIÓN PREESCOLAR, BÁSICA Y MEDIA EN BOLÍVAR Y CARTAGENA	
1. Cada vez hay más niños y jóvenes bolivarenses que van al colegio	10
2. Los estudiantes siguen repitiendo y abandonando el colegio, especialmente en primaria	13
3. Pocos estudiantes tienen buenos resultados en la pruebas de calidad	16
4. En las regiones menos desarrolladas hay menores posibilidades de estudiar	21
5. Los docentes con mejor formación están en las ciudades	23
6. El aumento de recursos no se reflejó en la calidad educativa	25
PARTE II	
LA EDUCACIÓN SUPERIOR EN BOLÍVAR	
1. Aunque hay más instituciones y programas, pocos pueden acceder a la educación superior	27
2. Pocos programas y estudiantes cumplen los requisitos de calidad de la educación superior	29
3. Los más pobres y quienes viven en regiones apartadas difícilmente pueden ingresar a la educación superior	30
4. Hay mayor especialización de los docentes de educación superior	30
AGENDA LOCAL EN EDUCACIÓN	
Informarse para mejorar la educación	32
LOS DESAFÍOS DE LA EDUCACIÓN EN BOLÍVAR	33
ANEXO ESTADÍSTICO	34
BIBLIOGRAFÍA	41

GRÁFICOS

1.	Tasas brutas de cobertura por niveles en Bolívar, 1994-2001	11
2.	Tasas brutas de cobertura por niveles en Cartagena, 1994-2003	12
3.	Índices de deserción y repetición en el sector oficial por niveles en Bolívar, 2003 ..	13
4.	Índices de deserción en el sector oficial por niveles en Bolívar, 1997-2003	14
5.	Índices de repetición y deserción por nivel en Cartagena, 2002-2003	15
6.	Resultados pruebas SABER 2002. Porcentaje de estudiantes de Colombia, Bolívar y Cartagena que alcanzan el nivel de logro esperado en lenguaje	17
7.	Resultados pruebas SABER 2002. Porcentaje de estudiantes de Colombia, Bolívar y Cartagena que alcanzan el nivel de logro esperado en matemáticas	18
8.	Clasificación de los colegios de Bolívar según los resultados obtenidos por sus alumnos en las pruebas ICFES, 1994-2003	19
9.	Clasificación de los colegios de Cartagena según los resultados obtenidos por sus alumnos en las pruebas ICFES, 1995-2002	20
10.	Tasa de analfabetismo para las personas mayores de 15, 40 y 60 años por quintil de ingreso en Cartagena, 2000	22
11.	Nivel de formación de los docentes de Bolívar, 2000-2002	23
12.	Recursos girados por el gobierno nacional a Bolívar para educación, 1994-2003	25
13.	Tasas brutas de cobertura en educación superior en Colombia y Bolívar, 1996-2001	27
14.	Porcentaje de docentes de educación superior por nivel educativo en Bolívar, 1998-2002	31
15.	Porcentaje de docentes de educación superior por tiempo de dedicación en Bolívar, 1998-2002	31

RECUADROS

1.	Cobertura educativa en Cartagena: casi todos los niños y jóvenes cartageneros están en el colegio	12
2.	Eficiencia en Cartagena: la deserción y la repetición son menos frecuentes que en el departamento	15
3.	Qué saben y qué no saben hacer los estudiantes bolivarenses	17
4.	Calidad en Cartagena: los mejores colegios están en Cartagena	20
5.	Equidad en Cartagena: los más pobres reciben menos educación	22
6.	Cuántos alumnos atiende un docente bolivarense en su salón de clase	24

AGRADECIMIENTOS

Muchas personas e instituciones han sido claves en la elaboración de este informe:

- Corpoeducación, las fundaciones Corona y Empresarios por la Educación, y PREAL, que con sus recursos y equipos lo hicieron posible.
- The United States Agency for International Development (USAID), el Banco Interamericano de Desarrollo (BID), Avina Foundation, Tinker Foundation, la Global Development Network, el Banco Mundial y la GE Foundation, entre otros, quienes con su apoyo hacen posibles las actividades que desarrolla PREAL –proyecto conjunto del Diálogo Interamericano y CINDE–.
- La Cámara de Comercio de Cartagena y la Fundación Mamonal, que financiaron la impresión de este informe.
- Tamara Ortega Goodspeed, coordinadora del Programa de Informes de Progreso Educativo de PREAL; Isabel Fernandes, jefe del Área de Innovaciones Pedagógicas de Corpoeducación; Martha Liliana Herrera, exdirectora de Programas de la Fundación Empresarios por la Educación; Carlos Alberto Casas, jefe del Área de Educación de la Fundación Corona; Lucía Llanes Valenzuela por la coordinación técnica; y Claudia Patricia Rojas Mora, encargada de la coordinación editorial y la escritura de esta publicación.
- El Observatorio del Caribe Colombiano que designó a Jorge Navarro como responsable del documento técnico en el cual se basa este informe y a Edgardo Carmona Arrieta como investigador de apoyo.
- Las secretarías de educación departamental y distrital por el suministro de información.
- Elvira Balseiro, Gilma Mestre, Anita Pombo y Joaquín Vitoria, expertos que participaron en la calificación del progreso educativo de Bolívar y Cartagena durante la última década.

PRESENTACIÓN

En 1998 y 1999 el Programa de Promoción de la Reforma Educativa en América Latina y el Caribe – PREAL realizó dos informes regionales sobre la situación de la educación en Latinoamérica. Éstos analizaron los avances, identificaron serias deficiencias y presentaron recomendaciones para su mejoramiento. Para hacerles seguimiento, PREAL diseñó un programa en el que se elaboran informes de progreso educativo para América Latina y Centroamérica; y nacionales para algunos países de esas zonas del continente.

Estos informes –inspirados en las libretas de calificaciones que entregan las instituciones escolares a los padres de familia– dan cuenta de los aspectos más importantes y significativos que se evalúan comúnmente al hablar de educación. Se basan en la mejor información técnica disponible entregada por distintas fuentes y analizada por entidades independientes. Cada uno de los aspectos considerados es calificado por expertos en educación con base en criterios nacionales e internacionales.

El objetivo de los informes de progreso educativo nacionales es ofrecer a los padres de familia, rectores y docentes, expertos, empresarios y todos aquellos relacionados e interesados en el tema, una herramienta que les permita conocer la evolución y la situación actual de la educación en sus países; entender cómo las reformas ayudan o impiden el avance de la educación; contribuir a la rendición de cuentas por parte del Estado; y movilizar en torno al propósito común de ofrecer a todos los niños y jóvenes una educación de calidad que favorezca su progreso personal y el de la sociedad.

Colombia participa de esta iniciativa. En 2003 publicó el informe de progreso educativo “Entre el avance y el retroceso”, elaborado por Corpoeducación, con la financiación de la Fundación Corona y PREAL.

Dado que los departamentos, distritos y municipios colombianos son los responsables de la prestación del servicio educativo y enfrentan directamente sus desafíos, y que es necesario influir en su situación y analizarla en niveles más cercanos a la población, Corpoeducación, las fundaciones Corona y Empresarios por la Educación y PREAL decidieron aplicar la metodología de los informes de progreso educativo en algunos entes territoriales.

Así, solicitaron a entidades locales especializadas la elaboración de informes técnicos en seis entidades territoriales –Antioquia, Atlántico, Bolívar, Caldas, Casanare y Valle del Cauca– con el propósito de publicar, por primera vez en Latinoamérica, informes de progreso educativo departamentales, en una serie denominada “Situación educativa de las regiones de Colombia”. Éstos se editarán cada dos años y complementarán el informe nacional.

Con el liderazgo de los capítulos departamentales de la Fundación Empresarios por la Educación se espera usar estos informes para conformar alianzas regionales con organizaciones independientes, empresarios y medios de comunicación que soliciten periódicamente a los entes locales del Estado información técnica actualizada sobre el sector educativo, la analicen y la difundan a la ciudadanía.

Esta publicación presenta los resultados del primer informe realizado en Bolívar y Cartagena. El estudio técnico en el que se basa fue elaborado por el Observatorio del Caribe Colombiano, entidad que designó a Jorge Navarro como investigador principal y a Edgardo Carmona Arrieta como investigador de apoyo. Corpoeducación realizó la supervisión técnica.

Este informe de progreso contiene los resultados de una concienzuda investigación sobre la situación de la educación en Bolívar y Cartagena durante los últimos 10

años. A pesar del enorme esfuerzo realizado por encontrar los datos más actualizados, hay limitaciones técnicas en las estadísticas educativas del departamento, pues en algunos casos la información no está disponible, en otros está desactualizada, carece de las desagregaciones necesarias para hacer análisis más profundos y detallados, o no es comparable, ya sea en un periodo de tiempo o con la situación nacional. Por estas razones incluimos un anexo estadístico que contiene los indicadores y sus respectivas fuentes.

Vale la pena resaltar que no pudimos tener acceso a datos estadísticos sobre la eficiencia y la financiación de la educación superior en Bolívar. Sin embargo, esperamos que este primer esfuerzo redunde en el mejoramiento de la información educativa del departamento y su capital.

Los invitamos a conocer cómo está la educación en Bolívar y Cartagena, y a apoyar su mejoramiento.

¿Cómo utilizar el informe de progreso educativo?

Si le interesa contribuir al mejoramiento de la educación de su municipio o departamento la información de esta publicación puede servirle. Si usted es:

Un **padre de familia**, compártala con otros padres; utilícela en las reuniones de las instituciones escolares y de las juntas de educación; indague sobre la formación de los docentes, el uso de los dineros destinados a la educación, el cumplimiento de los estándares nacionales y los resultados de las evaluaciones de calidad, entre otros.

Un **rector**, organice grupos de análisis y debate de los informes con los docentes de su colegio o institución universitaria y con directivos de otras instituciones.

Un **docente**, difúndala y discútala con otros profesores y padres de familia. Utilícela en su salón de clase para analizar con sus estudiantes temas como la importancia de la educación para el desarrollo económico y social, la situación de la educación en el departamento y el estudio de tablas y gráficas estadísticas.

Un **empresario**, infórmese, conforme o únase a grupos que reflexionen sobre el tema y que apoyen la prestación del servicio educativo. Solicite al Estado cuentas sobre el diseño, la ejecución y los resultados de las políticas en educación. Promueva que los medios de comunicación divulguen la información de esta publicación y los avances de sus acciones.

Un **periodista o trabaja en medios de comunicación**, difunda en ellos los contenidos de esta publicación; pida a los entes municipales y departamentales más información sobre los temas que trata este documento.

RESUMEN EJECUTIVO

EL PROGRESO DE LA EDUCACIÓN EN BOLÍVAR Y CARTAGENA DURANTE LA ÚLTIMA DÉCADA

Bolívar y Cartagena hicieron grandes esfuerzos por la educación durante los últimos diez años. Los resultados se vieron en el aumento de la cobertura, pero quedaron en deuda con la calidad y la equidad. Entre 1994 y 2003 el número de alumnos matriculados se duplicó. Superada la crisis económica, el abandono del colegio y la repetición disminuyeron en preescolar y primaria. La formación de los docentes mejoró: más de la mitad son profesionales y el 10% tiene postgrado. Y los recursos para educación en ese periodo crecieron a un promedio anual de 18%.

Sin embargo, quedan varios problemas por resolver: brindar educación a los 193 mil niños y jóvenes que todavía están por fuera de la escuela, especialmente en preescolar y media, y disminuir aún más la deserción y la repetición en todos los niveles, especialmente en primaria.

También es necesario trabajar en la calidad y la equidad de la educación, materias en las que, a pesar de los esfuerzos realizados, hubo retrocesos: en las pruebas SABER sólo 15 de cada 100 estudiantes alcanzan el nivel esperado en lenguaje y matemáticas; el número de colegios ubicados en la categoría de bajo rendimiento en el examen del ICFES aumentó y llegó al 80% (en esa misma categoría sólo se ubican el 56% de las instituciones del país). Adicionalmente, las desigualdades persisten en el departamento: en las regiones más pobres la cobertura es menor y la calidad, peor. Y la mayoría de los docentes de estas regiones apenas tiene título de bachiller.

La situación es similar en educación superior. La cobertura aumentó, pero sólo el 47% de los bachilleres ingresan a este nivel, en parte debido a que no tienen los recursos para pagar matrículas en las instituciones privadas y a la baja capacidad de

las oficiales para recibirlos (sólo hay 20 cupos por cada 100 solicitudes). Sólo 5 programas están acreditados y una universidad de tradición apenas logró ubicar a un estudiante de medicina y uno de enfermería entre los mejores del país. Además, Bolívar tiene un bajo perfil investigativo y la mayoría de los docentes son de cátedra.

Aunque Cartagena tiene mejores indicadores educativos, en general la situación es la misma: mejoró en cobertura; pero no tuvo avances significativos en calidad, eficiencia y equidad.

Mejorar la educación en Bolívar es una responsabilidad de todos. Debemos, por tanto, conocer su situación. Para ayudar a este proceso ofrecemos la siguiente evaluación sobre el progreso educativo del departamento y de su capital en los últimos diez años, que contiene las áreas comúnmente analizadas al evaluar el tema. Cada una de ellas fue calificada con una nota que va de 1 ("muy malo") a 5 ("excelente") y con una flecha que refleja su tendencia durante los últimos años (mejoró, permaneció estable o retrocedió). Estas apreciaciones reflejan la visión de los expertos regionales sobre el estado actual de los principales indicadores y prácticas educativas bolivarenses, sobre la base de la mejor información recopilada. Sin embargo, la nota y la tendencia final son responsabilidad de Corpoeducación, las fundaciones Corona y Empresarios por la Educación y PREAL.

Nuestra intención es contribuir a mantener a la sociedad informada sobre la educación, para así estimular discusiones y debates frente al tema, la petición y rendición de cuentas sobre las acciones que se están realizando y sus resultados. De esta manera será posible generar cambios y lograr una educación de calidad para todos.

El progreso educativo en Bolívar

Educación preescolar, básica y media

Materia	Nota	Tendencia	Comentarios
Cobertura	3	↑	Bolívar y Cartagena presentaron importantes avances durante la última década, logrando aumentar el número de niños matriculados y las tasas de cobertura. Sin embargo, faltan esfuerzos en esta materia, especialmente, en las regiones pobres y apartadas, y en los niveles de preescolar y media.
Eficiencia	3	↔	La crisis económica influyó profundamente en el aumento de la deserción y la repetición. Superado este periodo, estos fenómenos disminuyeron en preescolar y primaria, pero aumentaron en secundaria y media.
Calidad	2	↓	Muy pocos estudiantes alcanzan los niveles esperados en las pruebas SABER. Ha aumentado el porcentaje de colegios clasificados en la categoría de bajo rendimiento en los exámenes de Estado; gran parte de éstos son oficiales. La mayoría de las instituciones con buenos puntajes está en Cartagena.
Equidad	2	↓	En las regiones menos desarrolladas y más pobres del departamento la cobertura es menor y la calidad, peor. En Cartagena, los menos favorecidos tienen menores oportunidades para asistir al colegio.
Profesión docente	3	↑	La formación de los docentes ha mejorado. Sin embargo, la tercera parte es bachiller. Las diferencias entre los municipios, respecto al nivel de formación de los profesores son muy marcadas y en muy pocas localidades son profesionales o tienen postgrados.
Financiación	3	↑	Los recursos para educación que el gobierno nacional gira al departamento crecieron 18% anualmente. Sin embargo, este incremento no ha tenido impactos significativos en la calidad de la educación ni en la disminución de la repetición y la deserción.

Educación superior

Materia	Nota	Tendencia	Comentarios
Cobertura	3	↑	La cobertura creció durante la última década, pero al finalizar el periodo era inferior a la del país. Además, aumentaron las instituciones, los programas y los cupos en este nivel. Sin embargo, sólo el 47% de los bachilleres ingresa a la educación superior y los establecimientos oficiales no tienen la capacidad para atender a todos los que quieren matricularse en ellos.
Calidad	2	*	Aún falta mucho por mejorar la calidad de la educación superior en el departamento. Apenas 5 programas están acreditados y una universidad oficial de tradición sólo ubicó a dos estudiantes entre los mejores del país.
Equidad	2	↑	Los habitantes de las zonas menos desarrolladas tienen menores oportunidades de ingresar a la educación superior. Aunque se han abierto sedes y programas en municipios distintos a Cartagena, éstos aún no cuentan con todos los recursos para ofrecer una educación de alta calidad.
Profesión docente	3	↑	Hay más docentes con especialización, pero todavía pocos tienen maestrías y doctorados. Además, el 70% es de cátedra. Lo anterior hace que los estudiantes no reciban conocimientos actualizados e influye en el bajo perfil investigativo que tiene la educación superior del departamento.

NOTAS: 1 Muy malo 2 Malo 3 Regular 4 Bueno 5 Excelente

TENDENCIA: ↑ Progresó ↔ Permaneció igual ↓ Retrocedió

Notas: 1. Las calificaciones asignadas a cada una de las materias no se pueden promediar. Adicionalmente, no son comparables con las obtenidas por otros departamentos, ya que reflejan las apreciaciones de los expertos de cada región.

2. Los expertos del departamento se abstuvieron de asignar notas a las materias de profesión docente y financiación en la educación básica, así como a las materias de educación superior. Sin embargo, el equipo técnico del proyecto las calificó de acuerdo con la metodología utilizada para todos los departamentos.

* No se le asignó ninguna tendencia a la calidad de la educación superior, ya que los datos existentes no permiten establecer su evolución en los últimos años.

EL SECTOR EDUCATIVO EN BOLÍVAR Y CARTAGENA

	Sector	Alumnos (2003)				Docentes (2002)	Instituciones Educativas (2002)
		Preescolar	Primaria	Secundaria y media	Total		
Cartagena	Total	27.185	108.448	102.785	238.418	8.883	1.555
	Oficial	N.D.	N.D.	N.D.	N.D.	4.146	665
	Privado	N.D.	N.D.	N.D.	N.D.	4.737	890
Resto de Bolívar	Total	39.182	157.118	83.752	280.052	N.D.	N.D.
	Oficial	36.667	152.186	79.057	267.910	N.D.	N.D.
	Privado	2.515	4.932	4.695	12.142	N.D.	N.D.
Total Bolívar	Total	66.367	265.566	186.537	518.470	20.317	4.470
	Oficial	N.D.	N.D.	N.D.	N.D.	14.330	3.325
	Privado	N.D.	N.D.	N.D.	N.D.	5.987	1.145

Fuente: cálculos del Observatorio del Caribe, con base en el formulario C-600.

Nota: N.D.: No Disponible.

PRINCIPALES INDICADORES EDUCATIVOS EN BOLÍVAR Y CARTAGENA

		Bolívar*	Cartagena	
Tasa de analfabetismo población de 15 años y más (2001)		11%	4%	
Población desescolarizada (2003)		193.487	92.050	
Tasa bruta de cobertura (Bolívar 2001, Cartagena 2003)	Total	N.D.	94%	
	Preescolar	30%	67%	
	Primaria	116%	110%	
	Secundaria y media	86%	N.D.	
	Secundaria	N.D.	99%	
	Media	N.D.	72%	
Tasa neta de cobertura (Bolívar 2000, Cartagena 2003)	Total	N.D.	64%	
	Preescolar	N.D.	43%	
	Primaria	84%	83%	
	Secundaria y media	67%	N.D.	
	Secundaria	N.D.	66%	
	Media	N.D.	33%	
Tasa de cobertura bruta de educación superior (2001)		16%	N.D.	
Tasa de repetición (2003)	Total	N.D.	1,7%	
	Preescolar	0,8%	0,2%	
	Primaria	4,7%	2,5%	
	Secundaria	2,9%	1,5%	
	Media	2,3%	0,8%	
	Media	2,3%	0,8%	
Tasa de deserción (Bolívar 2003; Cartagena 2002)	Total	N.D.	4,1%	
	Preescolar	7,1%	3,8%	
	Primaria	7,1%	3,7%	
	Secundaria	6,1%	4,8%	
	Media	3,9%	3,8%	
	Media	3,9%	3,8%	
Resultados pruebas SABER 2002-2003 (Porcentaje de estudiantes que llegan al nivel esperado de las pruebas).	Lenguaje	Total	20%	22%
		Tercero	18%	-
		Quinto	53%	42%
		Séptimo	0,1%	-
		Noveno	1%	1%
	Matemáticas	Total	7%	7%
		Tercero	12%	-
		Quinto	15%	14%
		Séptimo	0%	-
		Noveno	0,2%	0,1%
Resultados pruebas ICFES por categorías de rendimiento (2003)	Alta	10%	18%	
	Media	9%	12%	
	Baja	81%	70%	
Gasto público en educación (2003) (millones de pesos de 2003)		\$ 332.157	\$138.858	
Gasto público en educación preescolar, básica y media como porcentaje del PIB departamental (2001)		3,1%	N.D.	
Gasto por alumno (2001) (pesos de 2003)		\$640.648	\$582.414	

Fuentes: Departamento Nacional de Planeación, Ministerio de Educación Nacional, DANE, ICFES, Secretarías de Educación de Bolívar y Cartagena.

* Todos los datos de Bolívar incluyen a Cartagena.

Nota: N.D.: No Disponible.

PARTE I: LA EDUCACIÓN PREESCOLAR, BÁSICA Y MEDIA EN BOLÍVAR

COBERTURA

I. CADA VEZ HAY MÁS NIÑOS Y JÓVENES BOLIVARENSES QUE VAN AL COLEGIO



La educación es reconocida como un motor para incrementar la calidad de vida de la población, fomentar los valores ciudadanos que permiten la convivencia armónica de las sociedades y contribuir al crecimiento económico de países y departamentos. Por tanto, es un requisito indispensable para Bolívar y Cartagena que todos los niños y jóvenes en edad de estudiar lo hagan.

El departamento mostró grandes progresos en cobertura educativa¹. Entre 1994 y 2003 creó 209 mil cupos. Así, el número de niños y jóvenes matriculados pasó de 310 mil a 519 mil en ese periodo (**Tabla No. 1 del Anexo Estadístico**). Sin embargo, aún debemos trabajar fuertemente para que los 193 mil niños que en ese último año estaban por fuera de la escuela reciban educación (**Tabla No. 2 del Anexo Estadístico**). Gran parte de nuestros esfuerzos deberán centrarse en las zonas rurales y los municipios apartados del departamento.

• Muy pocos niños asisten a preescolar

En la última década Bolívar duplicó el número de niños matriculados en el grado obligatorio de preescolar, al que en 2003 asistían 66 mil pequeños. No obstante, en 2001 sólo 3 de cada 10 niños en edad de hacerlo eran atendidos en este nivel (**Grá-**

fico No. 1 y Tabla No. 3 del Anexo Estadístico).

Además, existen grandes diferencias entre municipios. En 2002 sólo Margarita y San Fernando podían brindar preescolar a 9 o más de cada 10 niños; en tanto que Río Viejo y Santa Rosa del Sur apenas podían atender a 2 de cada 10 (**Tabla No. 4 del Anexo Estadístico**). Lo anterior nos muestra que aún hay muchos pequeños privados del grado que más contribuye tanto a su desarrollo como a compensar algunas deficiencias que produce la pobreza y a aumentar las probabilidades de éxito en la vida escolar.

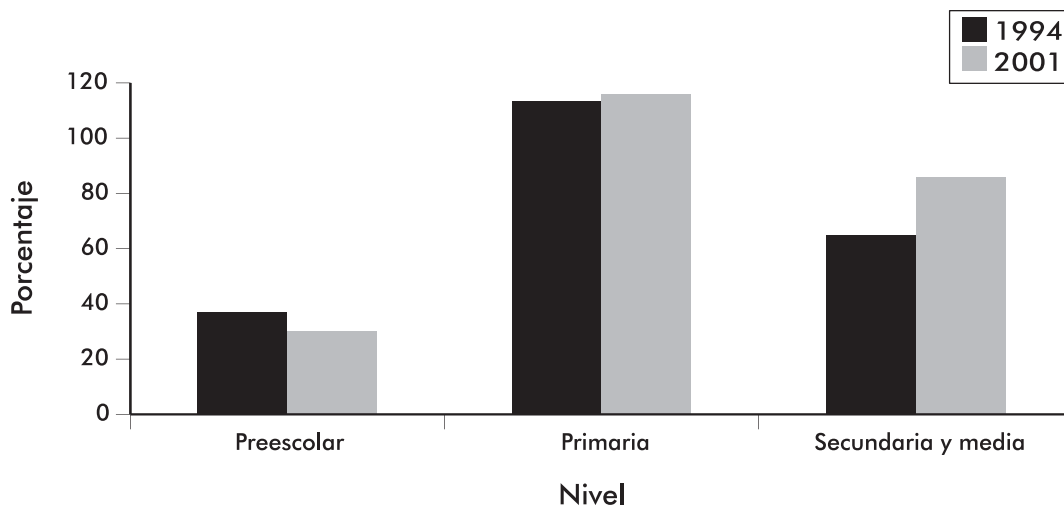
• Casi todos los niños bolivarenses asisten a primaria

El departamento hizo grandes esfuerzos por ampliar la matrícula en este nivel, para lo que creó 98 mil nuevos cupos entre 1994 y 2003 –la mayoría de ellos (el 68%) en municipios distintos a Cartagena–. Así, Bolívar está cada vez más cerca de la meta de que todos los niños entre 7 y 11 años cursen la primaria. Inquieta que, aunque más de la mitad de los municipios del departamento atienden a casi todos los pequeños en edad de cursar este nivel, Barranco de Loba y Río Viejo sólo pueden hacerlo con la mitad o menos.

¹ Los datos de matrícula, población desescolarizada y tasas de cobertura de Bolívar incluyen a Cartagena.

GRÁFICO No. 1

Tasas brutas de cobertura por niveles en Bolívar, 1994-2001*



Fuente: Departamento Nacional de Planeación, con base en Encuesta Nacional de Hogares del DANE.

* Los datos de preescolar de 1994 corresponden a 1998.

Nota: coberturas mayores al 100% indican que muchos niños que asisten al colegio están adelantados o atrasados en edad para el grado que cursan (extraedad). Esto puede dificultar la atención a todos los niños que deberían cursar un nivel educativo.

• La cobertura en secundaria y media aumentó en la última década

Entre 1994 y 2003 Bolívar incrementó en 75 mil el número de jóvenes matriculados en secundaria y media, lo que trajo importantes aumentos en la cobertura. Así, en 2001 9 de cada 10 adolescentes eran aten-

didados en este nivel. Sin embargo, preocupan las grandes diferencias entre municipios: mientras que sólo Arjona, Calamar, Clemencia, San Cristóbal, Santa Rosa, Soplaviento, Turbaco, Turbana y Villanueva pueden brindar este nivel a todos los adolescentes, Barranco de Loba y Río Viejo apenas pueden atender a 2 de cada 10.

RECUADRO No. 1 - Cobertura educativa en Cartagena

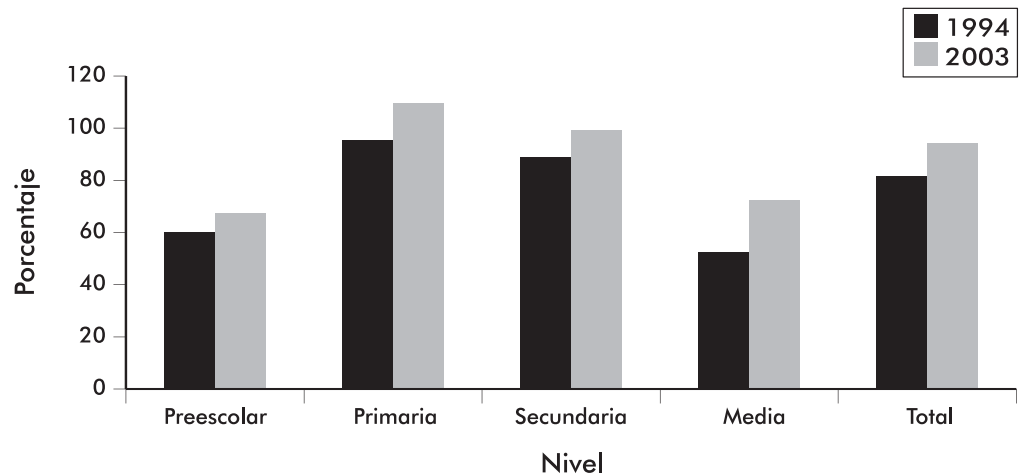
CASI TODOS LOS NIÑOS Y JÓVENES CARTAGENEROS ESTÁN EN EL COLEGIO

Cartagena superó al departamento en cobertura educativa. En la última década se crearon cerca de 68 mil nuevos cupos; las tasas de cobertura crecieron en todos los niveles, especialmente en primaria. Y, en 2003, el sistema educativo de la ciudad atendió a 94 de cada 100 niños y jóvenes en edad de estudiar.

Sin embargo, estos incuestionables avances no fueron suficientes. Todavía hay 92 mil niños por fuera del sistema escolar y sólo hay capacidad para atender a 7 de cada 10 en preescolar y media (grados 10° y 11°) (**Gráfico No. 2**). Sin duda en ellos deberán centrarse los esfuerzos educativos de la ciudad.

GRÁFICO No. 2

Tasas brutas de cobertura por niveles en Cartagena, 1994-2003



Fuente: cálculos Análisis Sectorial Planeación Educativa de Cartagena, con base en el formulario C-600 del Ministerio de Educación Nacional y el DANE.

Nota: coberturas mayores al 100% indican que muchos niños que asisten al colegio están adelantados o atrasados en edad para el grado que cursan (extraedad). Esto puede dificultar la atención a todos los niños que deberían cursar un nivel educativo.

EFICIENCIA

2. LOS ESTUDIANTES SIGUEN REPITIENDO Y ABANDONANDO EL COLEGIO, ESPECIALMENTE EN PRIMARIA

3 ↔

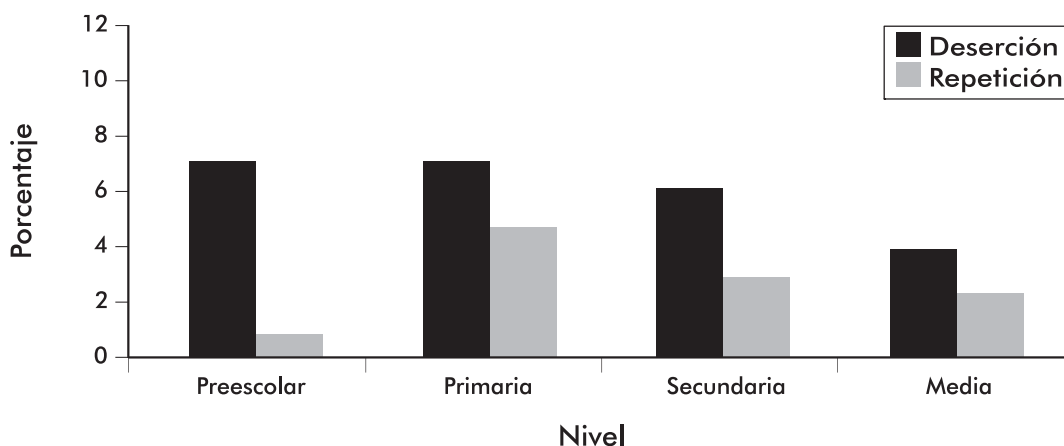
Que todos los niños y jóvenes bolivarenses entren al colegio no es nuestro único desafío. Tenemos además la responsabilidad de que una vez allí se mantengan en él hasta que cursen todos los grados y que aprendan lo que tienen que aprender oportunamente. Esto significa que debemos organizar la educación para usar mejor todos los recursos.

Para evaluar la eficiencia en Bolívar sólo tuvimos acceso a información del sector oficial². En éste muchos niños abando-

nan sus estudios y repiten el año, especialmente en primaria (en 2003, 7 de cada 100 dejaron la escuela y 5 de cada 100 repitieron en este nivel) (**Gráfico No. 3 y Tabla No. 5 del Anexo Estadístico**). Esto puede deberse a que 70 de cada 100 pequeños no asisten a preescolar, nivel fundamental para desarrollar muchas de las capacidades que garantizan el éxito escolar. La situación es peor en los municipios más pobres y apartados del departamento.

GRÁFICO No. 3

Índices de deserción y repetición en el sector oficial por niveles en Bolívar, 2003



Fuente: Secretaría de Educación Departamental de Bolívar.

² El sector oficial cubre el 90% de los estudiantes del departamento.

La crisis económica que afectó todas las regiones del país a finales de la década pasada contribuyó a esa situación: en esos años, la repetición y la deserción aumentaron. No obstante, con la recuperación disminuyeron y llegaron a ser menores que al inicio del periodo en preescolar y primaria, pero aumentaron en secundaria y media (grados 10° y 11°) (Gráfico No. 4).

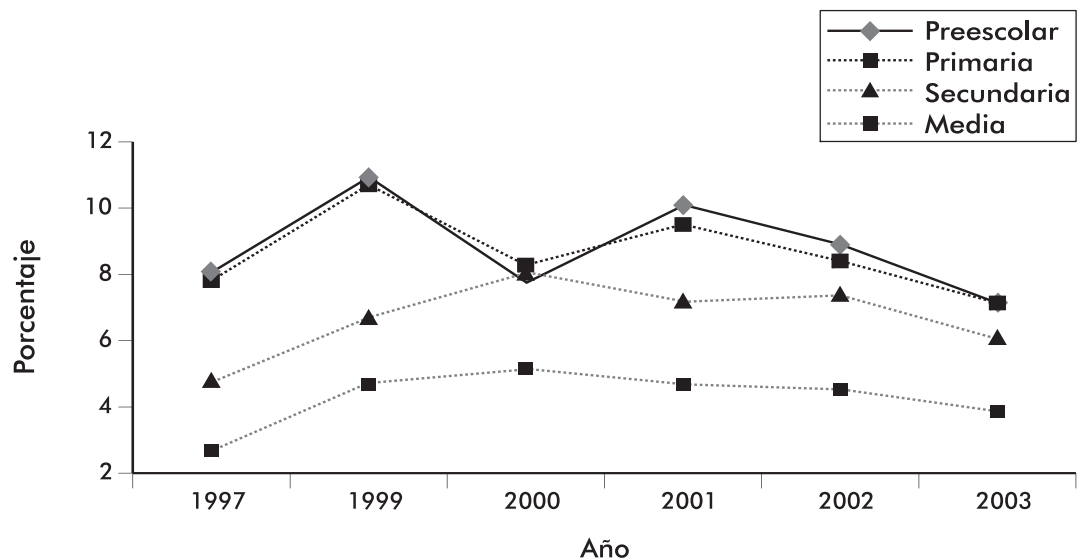
La disminución de la deserción en preescolar y primaria pudo deberse a que una vez superada la crisis económica, los padres hicieron que sus hijos retornaran al colegio, pues nuevamente estaban en capacidad de asumir otros gastos tales como transporte, uniformes y merienda. En cambio, es probable que el aumento de este fenómeno en secundaria y media estuviera relacionado con que los jóvenes permanecen vinculados al mercado laboral.

Hay muchos factores que influyen en la repitencia y deserción en el departamento. Algunos tienen que ver con el uso de métodos de enseñanza inapropiados y contenidos poco pertinentes, que hacen que los estudiantes no estén motivados para aprender; al mal uso del tiempo escolar; a la falta o baja utilización de materiales para apoyar la enseñanza como bibliotecas, laboratorios y aulas de informática, entre otros.

Otros factores están relacionados con aspectos sociales y económicos que requieren el esfuerzo del Estado, de la sociedad y de las familias: como se dijo anteriormente, la falta de recursos que hace que los jóvenes abandonen sus estudios para trabajar y aumentar los ingresos del hogar; el conflicto armado que influye en la deserción, ya sea para que los niños y jóve-

GRÁFICO No. 4

Índices de deserción en el sector oficial por niveles en Bolívar, 1997-2003



Fuente: Secretaría de Educación Departamental de Bolívar.

nes se vinculen a los grupos armados o tengan que desplazarse hacia otros municipios o departamentos; la desnutrición, que no

permite que los niños aprendan; el maltrato; y la falta de apoyo en los hogares para realizar tareas y trabajos escolares.

RECUADRO No. 2 - Eficiencia en Cartagena

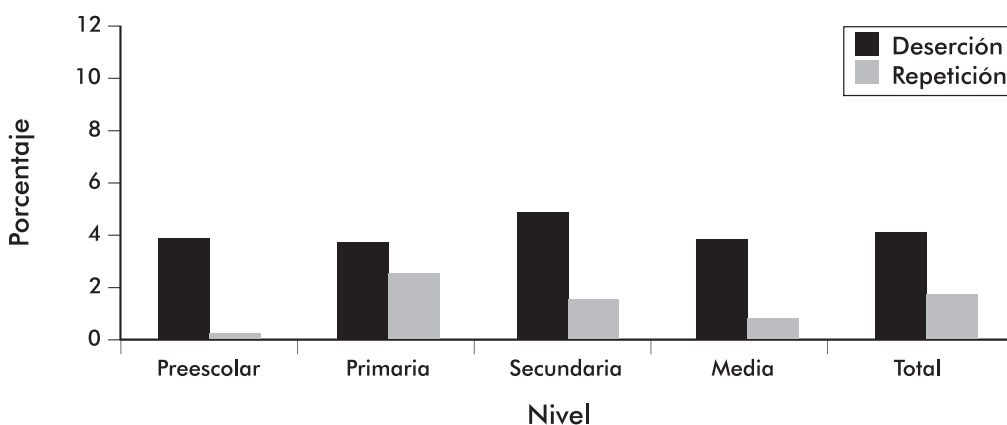
LA DESERCIÓN Y LA REPETICIÓN SON MENOS FRECUENTES QUE EN EL DEPARTAMENTO

Cartagena mejoró levemente la eficiencia de la educación durante la última década. Aunque la ciudad presenta una mejor situación que el departamento, en 2002 4 de cada 100 niños y jóvenes abandonaban el colegio y 2 de cada 100 repetían el año en 2003 (**Gráfico No. 5**). La repetición es más común en primaria y la deserción más frecuente en secundaria.

Ambos fenómenos son mayores en los colegios oficiales que en los privados (**Tabla No. 6 del Anexo Estadístico**), lo que nos enfrenta al desafío de hacer la educación estatal más pertinente y atractiva para los estudiantes, y de mejor calidad.

GRÁFICO No. 5

Índices de repetición y deserción por nivel en Cartagena, 2002-2003*



Fuente: formulario C-600 del Ministerio de Educación Nacional y el DANE.

* Los datos de deserción corresponden a 2002; los de repetición, a 2003.

CALIDAD

3. POCOS ESTUDIANTES TIENEN BUENOS RESULTADOS EN LAS PRUEBAS DE CALIDAD



Todos esperamos que los niños y jóvenes, en su paso por el colegio, adquieran conocimientos y desarrollen competencias y valores, y que sepan aplicarlos en su vida personal, social y laboral. Cuando esto se logra podemos hablar de una educación de calidad.

A pesar de que en la última década ampliamos la cobertura, los niños y jóvenes de nuestro departamento no reciben una educación de calidad. Las pruebas SABER demuestran que muy pocos saben aplicar los conocimientos que reciben en la escuela. Además, aumentó el número de colegios ubicados en la categoría de bajo rendimiento en los exámenes de Estado, de manera que en 2003 representaban el 80% de las instituciones del departamento.

- **Muy pocos niños alcanzan el nivel esperado en las pruebas de calidad SABER**

El Ministerio de Educación aplicó en 2002 las pruebas SABER a todos los estudiantes del país que en ese momento cursaban 5° y 9°. En Bolívar se aplicaron además a los alumnos de 3° y 7°. Con ellas se evaluaron las competencias –la capacidad de aplicar sus conocimientos a distintas situaciones de la vida cotidiana– en las áreas de lenguaje y matemáticas. Estas evaluaciones se realizarán en el país cada tres años.

Los resultados de estas pruebas son una buena fuente de información. Al conocer el

desempeño de los colegios, los rectores y docentes pueden detectar fortalezas y debilidades, y determinar las acciones necesarias para mejorar. Los padres de familia, por su parte, pueden saber en qué ayudar a sus hijos y en qué exigir mejores resultados de las instituciones y del gobierno.

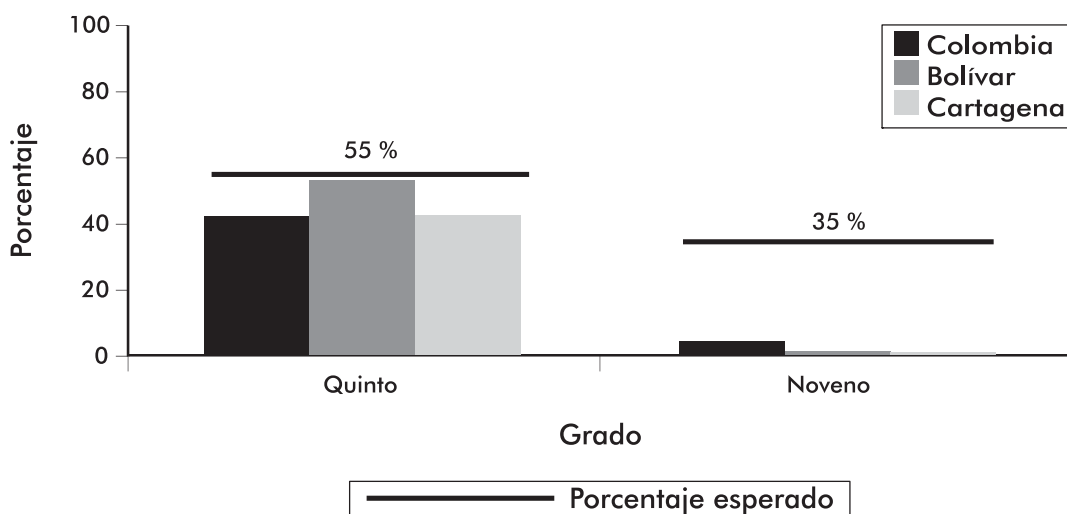
Sólo 15 de cada 100 estudiantes bolivarenses alcanzan el nivel esperado en las pruebas SABER. Los resultados son mejores en primaria que en secundaria, y en lenguaje que en matemáticas (**Gráficos Nos. 6 y 7**). Esto significa que en la primera materia sólo unos pocos alumnos comprenden bien los textos que leen y toman una posición crítica frente a ellos y, en la segunda, que la gran mayoría no puede resolver problemas matemáticos complejos, es decir, aquellos que no tienen en el enunciado toda la información para resolverlos (**Recuadro No. 3**).

Los resultados están muy lejos de los niveles esperados, incluso, en séptimo grado ningún estudiante los alcanza ni en lenguaje ni en matemáticas. Además, son muy inferiores a los del resto del país –sólo lo supera en lenguaje en quinto grado–.

Claramente, el departamento tiene el reto de mejorar la calidad del proceso educativo y de los métodos de enseñanza utilizados, así como la de los docentes.

GRÁFICO No. 6

Resultados pruebas SABER 2002. Porcentaje de estudiantes de Colombia, Bolívar y Cartagena que alcanzan el nivel de logro esperado en lenguaje



Fuente: cálculos Observatorio del Caribe Colombiano con base en información del ICFES.

Nota: los resultados de las pruebas SABER se presentan por niveles de complejidad. En cada uno de ellos se reporta el porcentaje de estudiantes que lo alcanzaron y la prueba establece un porcentaje mínimo de alumnos que deberían llegar a él. En este gráfico se muestran los resultados del nivel más complejo, o más alto.

RECUADRO No. 3 - Qué saben y qué no saben hacer los estudiantes bolívarenses

Nuestros estudiantes pueden realizar una lectura literal de los textos, comprenderlos parcialmente y diferenciar entre lo que está escrito y lo que dicen las imágenes. También pueden usar otras palabras para referirse a un texto, sin cambiar su sentido.

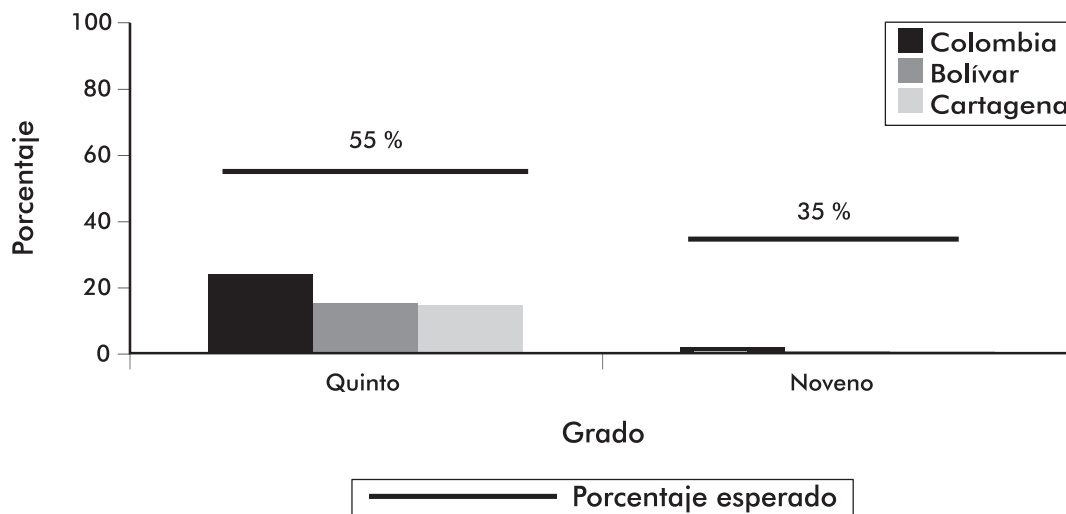
Sin embargo, no pueden sustentar sus opiniones con argumentos ni distinguir las intenciones que hay en un texto. Además, parecen no estar en condiciones de producir un escrito en el que tengan que utilizar varias fuentes y relacionarlas.

Saben sumar, restar, multiplicar y dividir; reconocen los números y pueden expresarlos en textos o ecuaciones; distinguen las figuras geométricas y pueden medirlas y reconocer sus ángulos. No obstante, no pueden combinar las operaciones básicas para solucionar un problema. También tienen dificultades para interpretar la información que ven en gráficas o tablas, así como para definir estrategias para la solución de problemas.

Fuente: elaboración propia con base en documentos de las pruebas SABER.

GRÁFICO No. 7

Resultados pruebas SABER 2002. Porcentaje de estudiantes de Colombia, Bolívar y Cartagena que alcanzan el nivel de logro esperado en matemáticas



Fuente: cálculos Observatorio del Caribe Colombiano con base en información del ICFES.

- El 80% de los colegios están clasificados en la categoría baja de los exámenes de Estado (ICFES)

Los exámenes de Estado son pruebas que se aplican a los alumnos de 11^o y que evalúan sus conocimientos en distintas áreas. Con base en los resultados de cada estudiante, las instituciones se clasifican en las categorías de desempeño baja, media y alta.

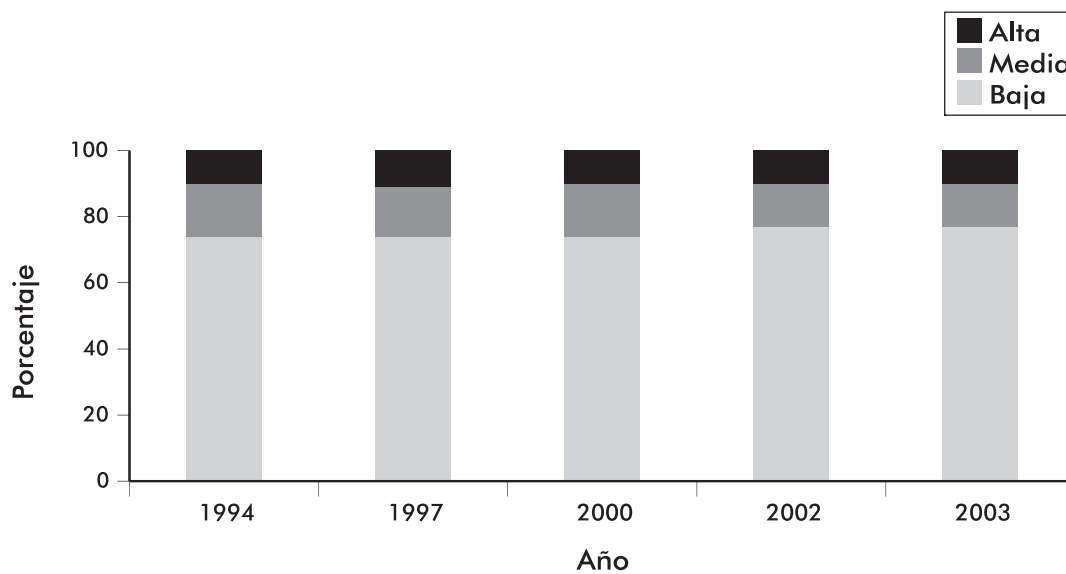
Sus resultados sirven para que las universidades seleccionen los candidatos a las carreras que ofrecen; y a los colegios, para evaluar su trabajo y tener un criterio objetivo sobre el desempeño de sus alumnos.

Es muy preocupante que entre 1994 y 2003 la calidad de la educación haya desmejorado y que para ese último año el 80% de los colegios se haya clasificado en la categoría de bajo rendimiento (**Gráfico No. 8**). Adicionalmente, los resultados del departamento son peores que los del resto país, que también son deficientes (**Tabla No. 7 del Anexo Estadístico**).

Las instituciones oficiales tienen peores resultados que las privadas. En la última década las primeras empeoraron y las segundas mejoraron ostensiblemente. Además, es muy inquietante que sólo Cartagena y Turbaco tengan colegios ubicados entre los de mejores rendimientos.

GRÁFICO No. 8

Clasificación de los colegios de Bolívar según los resultados obtenidos por sus alumnos en las pruebas ICFES, 1994-2003



Fuente: cálculos del Observatorio del Caribe Colombiano con base en ICFES.

RECUADRO No. 4 - Calidad en Cartagena

LOS MEJORES COLEGIOS ESTÁN EN CARTAGENA

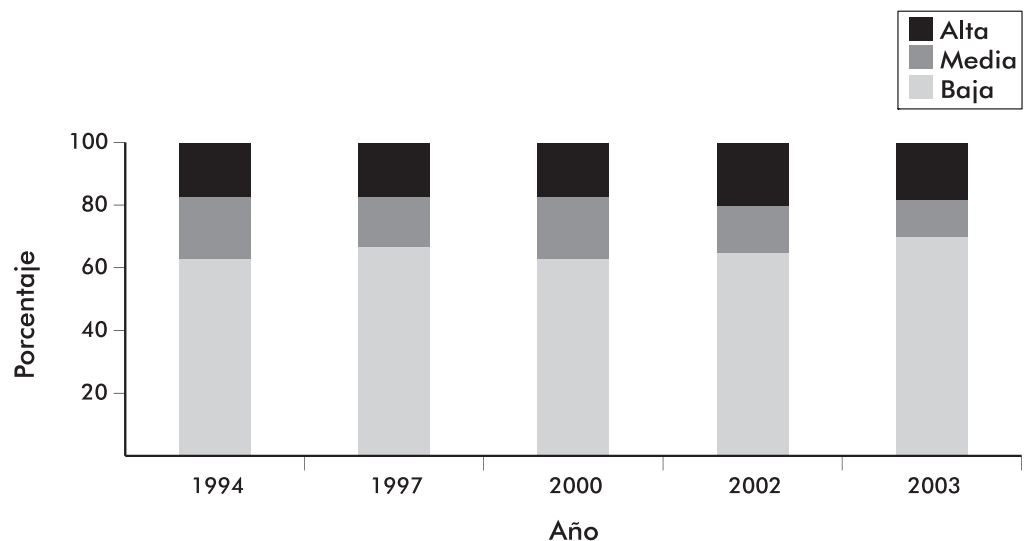
La calidad de la educación que reciben los niños cartageneros también deja mucho que desear. Los resultados de las pruebas SABER son muy bajos y similares a los del departamento: en promedio sólo 22 de cada 100 estudiantes comprenden bien lo que leen y apenas 1 de cada 100 puede solucionar problemas matemáticos complejos. Estos resultados son muy inferiores a los del país y están muy lejos de los niveles esperados.

En las pruebas de Estado (ICFES) el panorama no es mejor. Los resultados han empeorado en la última década y, aunque son mejores que los del departamento, son inferiores a los del país. En 2003, 7 de cada 10 de los colegios de la ciudad se ubicaron en la categoría de bajo rendimiento (**Gráfico No. 9**).

Los colegios privados han mejorado y tienen resultados más altos que los oficiales. En 2002, el 29% se ubicó en la categoría de alto rendimiento, en tanto que sólo el 6% del sector oficial lo hizo. Es importante resaltar que en Cartagena se encuentra la gran mayoría de los colegios del departamento ubicados en esta categoría.

GRÁFICO No. 9

Clasificación los colegios de Cartagena según los resultados obtenidos por sus alumnos en las pruebas ICFES, 1995-2002



Fuente: cálculos del Observatorio del Caribe Colombiano con base en ICFES.

EQUIDAD

4. EN LAS REGIONES MENOS DESARROLLADAS HAY MENORES POSIBILIDADES DE ESTUDIAR



La educación requiere equidad. Esto significa que todos los niños y jóvenes, independientemente de que vivan en el campo o en la ciudad, de que sus familias sean ricas o pobres, o de que sean niños o niñas, deben tener las mismas oportunidades para entrar y permanecer en el colegio y recibir una educación de buena calidad.

En la actualidad no hay datos disponibles que muestren las diferencias en asistencia al colegio, analfabetismo y años de escolaridad por zonas (urbana o rural), nivel socioeconómico o género en Bolívar.

No obstante, con la información encontrada podemos afirmar que la educación en el departamento sigue siendo inequitativa. En las regiones menos desarrolladas y más pobres la cobertura es menor y la calidad,

peor. En la región de Loba, que tiene el índice de calidad de vida más bajo del departamento, todos los colegios se ubican en la categoría de bajo rendimiento de los exámenes del ICFES (**Tabla No. 8 del Anexo Estadístico**). Adicionalmente, por ejemplo, el sistema educativo del municipio de Barranco de Loba sólo atiende a 14 de cada 100 niños en preescolar, 43 de cada 100 en primaria y 20 de cada 100 en secundaria.

Por el contrario, la región del Dique, que incluye a Cartagena, tiene el mayor índice de calidad de vida y el menor porcentaje de colegios en la categoría de bajo desempeño en los exámenes de Estado; y, como se mostró anteriormente, las tasas de cobertura del distrito superan ampliamente las del departamento.

RECUADRO No. 5 - Equidad en Cartagena

LOS MÁS POBRES RECIBEN MENOS EDUCACIÓN

Aunque es incuestionable que los esfuerzos de la ciudad por ampliar el número de niños que van al colegio han dado frutos, aún hay diferencias en la asistencia escolar entre niños de menores y mayores recursos, especialmente entre los que deberían asistir al grado 0: en 2000, 88 de cada 100 niños pobres iban a preescolar, mientras que 99 de cada 100 de los ricos lo hacían (Tabla No. 9 del Anexo Estadístico).

También inquieta que los más pobres reciban una educación de baja calidad. Muestra de ello son los bajos resultados que por lo general obtienen los colegios oficiales en el examen del ICFES, a los que asisten la mayoría de niños y jóvenes de la ciudad.

- **El analfabetismo es mayor entre los más pobres y los más viejos**

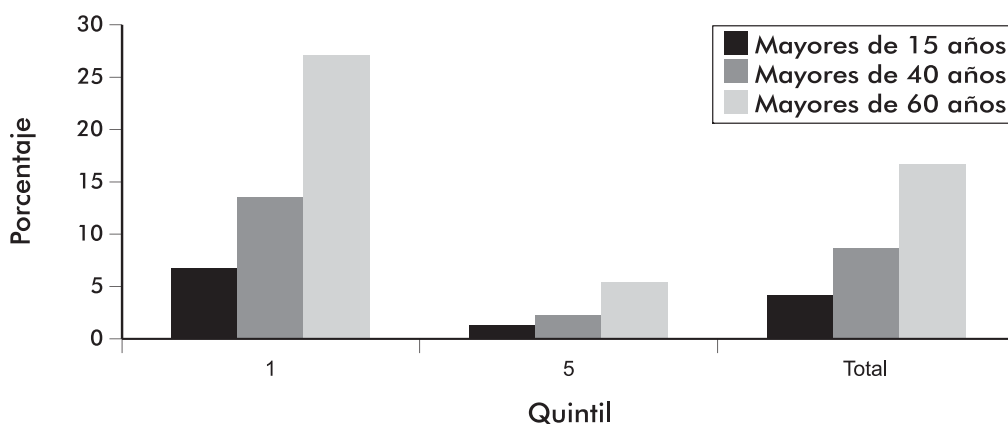
Entre los cartageneros con menores ingresos hay más personas que no saben leer ni escribir. En 2000, el analfabetismo en las personas mayores de 15 años era siete veces más alto entre los más pobres (Gráfico No. 10 y Tabla No. 10 del Anexo Estadístico). Este fenómeno crece sustancialmente con la edad, mostrando que las posibilidades de acceso a la educación han mejorado a través de los años, aunque siguen siendo menores para los más desfavorecidos.

- **Las personas de menores ingresos tienen menos años de educación**

En 2000, un cartagenero del quintil 1 tenía en promedio 8,9 años de educación, mientras que uno del quintil 5 tenía 10,7. Esto es muy preocupante si se tiene en cuenta que para salir de la pobreza, son necesarios, por lo menos, 12 años de educación.

GRÁFICO No. 10

Tasa de analfabetismo para las personas mayores de 15, 40 y 60 años por quintil de ingreso en Cartagena, 2000



Fuente: cálculos del Observatorio del Caribe Colombiano con base en Encuesta Nacional de Hogares.

* El quintil 1 hace referencia al 20% más pobre; el quintil 5, al 20% más rico.

PROFESIÓN DOCENTE

5. LOS DOCENTES CON MEJOR FORMACIÓN ESTÁN EN LAS CIUDADES

3 ↑

Uno de los factores que más influye en la calidad de la educación es la formación de los docentes, pues ellos son el eje fundamental del aprendizaje de los estudiantes.

Entre 2000 y 2002 el nivel de formación de los docentes de Bolívar mejoró: aumentaron los profesores con título profesional y postgrado, y disminuyeron aquellos que sólo tenían educación básica (**Gráfico No. 11**).

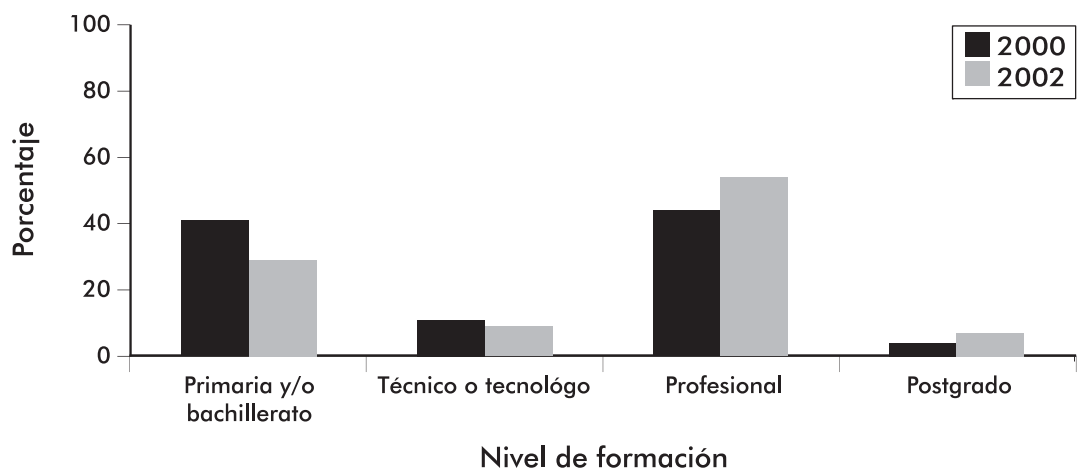
A pesar de estos avances, es muy preocupante que en el departamento casi la tercera parte de los docentes sólo haya terminado la primaria o el bachillerato, situación que es mucho más marcada entre los profesores de primaria (46%). Sin embargo, cabe destacar que el 72% de los de secundaria son profesionales.

De otra parte, los docentes con mejor formación están concentrados en las dos principales ciudades del departamento (Cartagena y Magangué). En las demás, predominan los que sólo han alcanzado el bachillerato. Esta situación influye en que los niños y jóvenes de las regiones menos desarrolladas reciban una educación de baja calidad. Además, el departamento no cumple totalmente con los parámetros de número de alumnos por profesor (**Recuadro No. 6**).

Sin ser la ideal, la formación de los docentes cartageneros es mejor que la de los del departamento: el 58% es profesional y el 10% tiene postgrados; aunque todavía el 20% tiene solamente educación básica (**Tabla No. 11 del Anexo Estadístico**).

GRÁFICO No. 11

Nivel de formación de los docentes de Bolívar, 2000-2002



Fuente: cálculos Observatorio del Caribe Colombiano, con base en el formulario C-600 del DANE y el Ministerio de Educación.

El mejoramiento de la formación de los docentes del departamento y su capital no se ha reflejado en la calidad de la educación que reciben los niños y jóvenes. Muestra de ello son los bajos resultados obtenidos en las pruebas SABER e ICFES. Debemos encarar dos retos importantísimos: hacer seguimien-

to al tema, para que las carreras, cursos y capacitaciones a las que asistan los profesores sean pertinentes y de alta calidad, y prestar más atención al trabajo de los maestros en el aula. Los resultados de la evaluación de desempeño docente pueden dar información clave para ello.

RECUADRO No. 6 - Cuántos alumnos atiende un docente bolivarense en su salón de clase

Con el fin de mejorar la eficiencia del sector, el gobierno nacional determinó el número de alumnos que debe atender un docente en su salón de clase, tanto en el campo como en la ciudad.

En las áreas rurales, en 2002, el departamento superaba los parámetros nacionales en preescolar y primaria, pero aún no los alcanzaba en secundaria. En las urbanas no cumplía con los estándares en ninguno de los niveles y estaba muy lejos de ellos en primaria (28 alumnos por docente frente a 35 del parámetro nacional) (**Tabla No. 12 del Anexo Estadístico**). En general, esta situación se repite en la mayoría de los municipios bolivarenses. Lo anterior nos enfrenta al desafío de mejorar en este aspecto para que así más niños y jóvenes puedan estudiar.

Por el contrario, en ese mismo año Cartagena superaba los parámetros, tanto en preescolar como en secundaria y estaba muy cerca de alcanzarlos en primaria. Esto muestra que para ampliar la cobertura en la capital será necesario utilizar estrategias diferentes a las de reorganización y redistribución de docentes.

Fuente: Observatorio del Caribe Colombiano con base en información del formulario C-600 del DANE.

FINANCIACIÓN

6. EL AUMENTO DE LOS RECURSOS NO SE REFLEJÓ EN LA CALIDAD EDUCATIVA³

3 ↑

En Bolívar, los recursos para educación han aumentado constantemente durante la última década. Entre 1994 y 2001 se duplicaron y llegaron, en pesos de 2003, a \$251 mil millones en ese último año⁴ (Gráfico No. 12). El porcentaje del Producto Interno Bruto del departamento invertido en educación también creció: pasó del 1,9% al 3,1%.

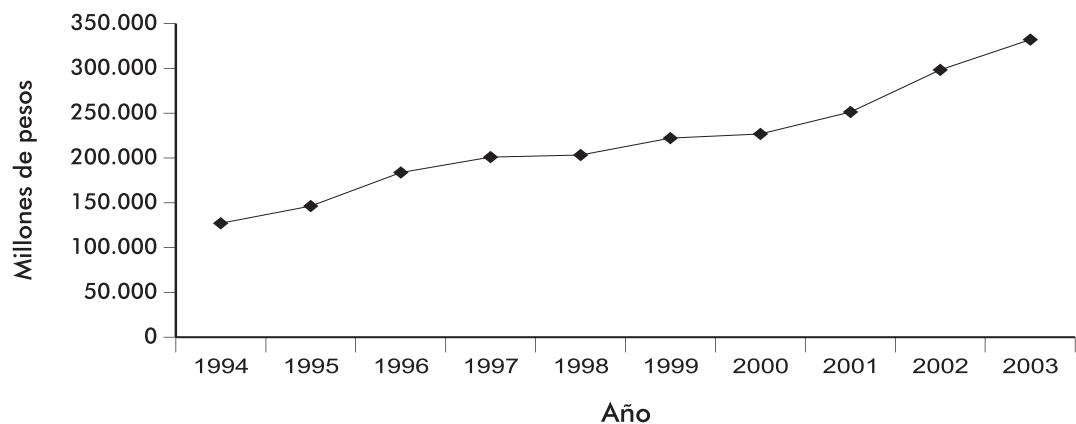
El importante aumento de recursos en ese periodo, que crecieron anualmente en un 14%, se vio reflejado en la duplicación de

la matrícula de los colegios oficiales, y tuvo un crecimiento promedio anual del 11%. Sin embargo, no tuvo impactos significativos en el mejoramiento de la calidad educativa, ni en la disminución de la repetición y la deserción.

Lo anterior puede deberse a que la mayoría de los recursos se utilizan para cubrir los costos relacionados con los docentes (salarios, pensiones y jubilaciones, entre otros), quedando muy poco para realizar otro tipo de inversiones como mejoramiento

GRÁFICO No. 12

Recursos girados por el gobierno nacional a Bolívar para educación, 1994-2003 (pesos constantes de 2003)



Fuente: cálculos del Observatorio del Caribe Colombiano con base en datos del Departamento Nacional de Planeación.

³ El equipo coordinador de este proyecto decidió cambiar la tendencia otorgada a esta materia por los expertos regionales, de "estable" a de "progresó", ya que durante la última década los recursos para educación crecieron constantemente.

⁴ Estos valores corresponden a los recursos que el gobierno nacional giraba al departamento y los municipios para financiar la educación. No incluyen los recursos propios de los municipios, ni los costos que asumen las familias tales como uniformes, textos, transportes, meriendas, entre otros.

de infraestructura, dotación de bibliotecas y materiales didácticos, capacitación de docentes, etc.

- **Los recursos para educación siguieron aumentando después de 2001**

A finales de 2001 entró en vigencia la Ley 715 que busca fortalecer la descentralización y aumentar los recursos para la educación, con el fin de atender a todos los niños y jóvenes en edad de estudiar. A partir de ese año, los dineros destinados a la educación se distribuyen en los departamentos y los municipios certificados de acuerdo con el número de estudiantes atendidos y de los niños y jóvenes que aún faltan por atender.

Los recursos para educación en Bolívar provenientes del gobierno nacional se incremen-

taron aún más después de 2001 (crecieron en promedio anual 16%). Así, en 2003 llegaron a \$332 mil millones, frente a los \$251 mil de 2001. El gasto por alumno en el departamento fue de \$641 mil en 2003. En ese mismo año, Cartagena invertía en educación \$139 mil millones y su gasto por alumno era de \$582 mil.

A pesar de este notable aumento de recursos, aún es necesario seguir trabajando para disminuir la deserción y la repetición; esto, aunado a la destinación de más recursos propios de los municipios, contribuirá a aumentar la cobertura de la educación en el departamento. Así, de acuerdo con lo dispuesto por la nueva Ley, Bolívar podrá contar con más recursos de la nación, que favorecerán la cobertura, la calidad y la equidad de la educación en el departamento.

PARTE II: LA EDUCACIÓN SUPERIOR EN BOLÍVAR

Tener educación superior permite mejorar la calidad y la competitividad de los países, cualificar la participación en las decisiones políticas de la sociedad y desempeñarse mejor laboralmente. También es importante que las universidades realicen investigaciones que posibiliten el desarrollo de nuevas tecnologías y la inserción dentro de la economía global.

Para Bolívar y Cartagena es estratégico que un número cada vez mayor de bachilleres tengan la oportunidad de cursar carreras cortas que permiten la formación técnica o tecnológica, o carreras universitarias en diferentes áreas del conocimiento.

ACCESO Y COBERTURA

1. AUNQUE HAY MÁS INSTITUCIONES Y PROGRAMAS POCOS PUEDEN ACCEDER A LA EDUCACIÓN SUPERIOR

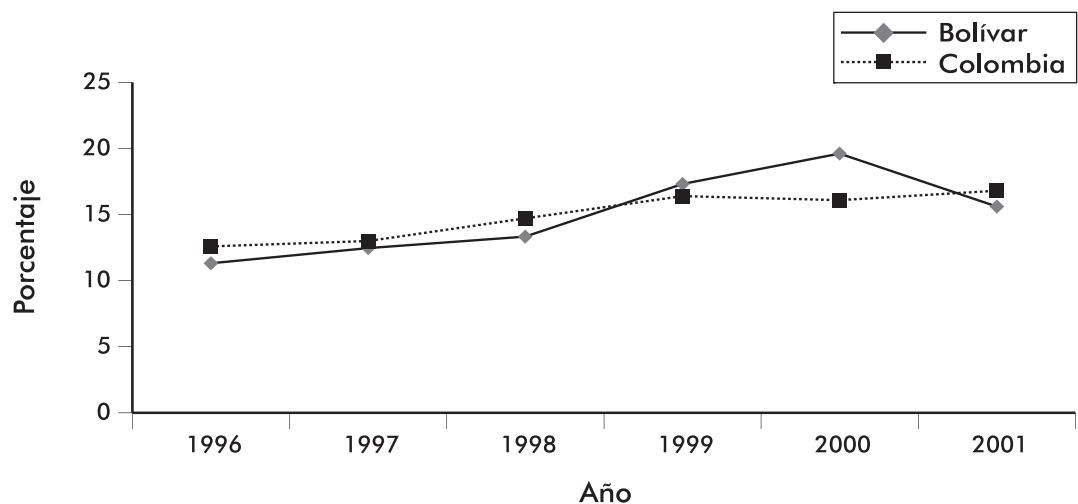
3 ↑

A partir de 1996 tanto Bolívar como el resto del país aumentaron la cobertura de la educación superior y en 1999 y 2000 el

departamento logró superar el resto del país (**Gráfico No. 13**).

GRÁFICO No. 13

Tasas brutas de cobertura en educación superior en Colombia y Bolívar, 1996-2001



Fuente: Departamento Nacional de Planeación con base en la Encuesta Nacional de Hogares del DANE.

A pesar del crecimiento de la cobertura en la última década, en 2002 apenas 47 de cada 100 bachilleres eran admitidos en el primer semestre. Esto puede deberse a los altos costos de la matrícula en las instituciones privadas y a la baja capacidad de las instituciones oficiales para recibir a todas las personas de bajos recursos que quieren ingresar a este nivel. Adicionalmente, muchos no tienen el dinero suficiente para asumir otros costos adicionales como libros, materiales, transporte, etc. e incluso lo que cuesta vivir en una ciudad distinta de la que son originarios. No obstante, es necesario tener en cuenta que no todos los jóvenes tienen interés en ingresar a la educación superior, pues algunos prefieren trabajar en vez de estudiar.

El gobierno nacional está haciendo un esfuerzo muy grande para facilitar el acceso a la educación superior de los jóvenes de estratos 1, 2 y 3, a través del programa ACCES (Acceso con Calidad a la Educación Superior), pero su cobertura es aún muy baja.

- **El sistema de educación superior de Bolívar se expandió en la última década**

En los últimos años surgieron nuevas instituciones privadas de educación superior. Con ello, el número de programas aumentó de 97 en 1998 a 138 en el 2002. La ampliación del sistema se vio reflejada en el crecimiento de cupos, que se duplicaron pasando de 11 mil en 1994 a 21 mil en 2002. El 75% de los programas y el 81% de los cupos pertenecen al sector privado (**Tabla No. 13 del Anexo Estadístico**).

Aunque incipiente, otro avance es la apertura de programas y sedes en ciudades distintas a la capital del departamento. La Universidad de Cartagena abrió dos sedes: una en Carmen de Bolívar y otra en Magangué. En esta última ciudad, la Corporación Educativa del Caribe-Cecar, abrió otras más. De esta forma, se ha facilitado el acceso de estudiantes de distintas regiones del departamento a este nivel educativo.

- **La educación superior oficial no puede atender a todos los que quieren ingresar a ella**

Las solicitudes⁵ para ingresar a la educación superior se duplicaron entre 1994 y 2002, y en ese último año llegaron a 27 mil. En el sector oficial se triplicaron, mientras que en el privado tuvieron un crecimiento muy bajo (apenas del 0,2%).

Sin embargo, los establecimientos oficiales de educación superior no tienen cupos suficientes para todas las personas que quieren ingresar a ellos. En 2002, por cada 100 solicitudes sólo había 20 cupos disponibles. Entre tanto, en las instituciones privadas, por cada 100 solicitudes sobran 158 cupos.

Lo anterior priva a las personas de bajos recursos de la educación superior, pues no sólo no pueden pagar una matrícula en una institución privada, sino que las oficiales no tienen capacidad suficiente para atenderlas. Además, muchas de ellas no alcanzan altos puntajes en los exámenes del ICFES, requisito indispensable para acceder a una universidad estatal.

⁵ El número de solicitudes corresponde a las personas que aplican a procesos de selección en instituciones de educación superior. Es común que lo hagan en distintas universidades y carreras.

2. POCOS PROGRAMAS Y ESTUDIANTES CUMPLEN LOS REQUISITOS DE CALIDAD DE LA EDUCACIÓN SUPERIOR⁶

3

• Pocos programas están acreditados

Desde 1992 el Consejo Nacional de Acreditación – CNA ha evaluado la calidad de las instituciones y programas de educación superior en el país. Esta labor no sólo ha beneficiado al sector educativo, sino que ha puesto a disposición de los futuros estudiantes información valiosa para escoger su carrera y la institución donde la cursarán.

En 2002, sólo 5 de los 138 programas que se ofrecen en el departamento habían sido acreditados: tres de la Escuela Naval, uno de la Universidad de Cartagena y uno de la Universidad Tecnológica de Bolívar. Adicionalmente, el porcentaje de programas que cumplen los requisitos del CNA en el departamento (3,6%) es inferior al del país (5,6%).

• Sólo un estudiante en enfermería y otro de medicina se ubicaron entre los mejores del país

Desde 2001 el ICFES aplica a los estudiantes de último año de pregrado el Examen de Calidad de la Educación Superior – ECAES, con el objetivo de comprobar que los futuros egresados tienen los conocimientos y han desarrollado las competencias que ofrecen los programas que cursan. Estas

pruebas se han aplicado a varias carreras de diferentes áreas del conocimiento. No todas las instituciones participaron en los últimos ECAES y los estudiantes que los presentaron lo hicieron voluntariamente.

Aunque no obtuvimos los puntajes generales de las pruebas realizadas en 2003, si tuvimos acceso a información sobre los mejores estudiantes del país y del departamento. Se tomaron en este caso los resultados de las cinco carreras en las que participó la Universidad de Cartagena por ser una de las instituciones oficiales con mayor tradición en Bolívar.

Esta universidad sólo ubicó a un estudiante de medicina entre los 40 mejores del país; y a uno de enfermería, entre los 26 con más altos puntajes. En las otras tres carreras (derecho, ingeniería civil y odontología) no clasificó a ninguno (**Tabla No. 14 del Anexo Estadístico**). Aunque esto es alentador, aún queda mucho camino por recorrer para lograr niveles óptimos en la calidad de la educación superior del departamento. Además, es importante acompañar los resultados de estas evaluaciones en los próximos años para comprobar si los procesos de acreditación contribuyen a mejorar los desempeños de los egresados.

⁶ El equipo coordinador de este proyecto decidió no otorgarle ninguna tendencia a esta materia, pues los datos existentes no permiten evaluar su progreso en los últimos años.

EQUIDAD

3. LOS MÁS POBRES Y QUIENES VIVEN EN REGIONES APARTADAS DIFÍCILMENTE PUEDEN INGRESAR A LA EDUCACIÓN SUPERIOR

2 ↑

En los últimos años el departamento ha realizado importantes esfuerzos por aumentar las oportunidades de acceso a la educación superior de las personas que viven en ciudades y municipios diferentes a Cartagena. Así, en Carmen de Bolívar y Magangué se han abierto sedes y programas que benefician a sus habitantes y a las personas de las regiones del Dique, Mojana y Montes de María.

No obstante, aún es necesario dotar estas sedes de bibliotecas, laboratorios, talleres, etc., y ampliar su acceso a Internet para que exista un mayor intercambio académico y científico. Todo esto contribuirá al mejoramiento de la calidad de la educación superior en estas zonas.

Es preocupante que los habitantes de la Depresión Momposina, Magdalena Medio y Loba aún tengan difícil acceso a la educación superior pues no existen instituciones de este nivel en sus regiones y muchos de ellos no están en capacidad de pagar los costos adicionales de vivir en otra ciudad para poder estudiar.

Así mismo, los más pobres tienen menos posibilidades de entrar a la educación superior, pues no pueden pagar una matrícula en un establecimiento privado o no cumplen con los requisitos de las instituciones oficiales, ya que, como se dijo anteriormente, la mayoría viene de colegios con bajos resultados en el examen del ICFES.

PROFESIÓN DOCENTE

4. HAY MAYOR ESPECIALIZACIÓN DE LOS DOCENTES DE EDUCACIÓN SUPERIOR

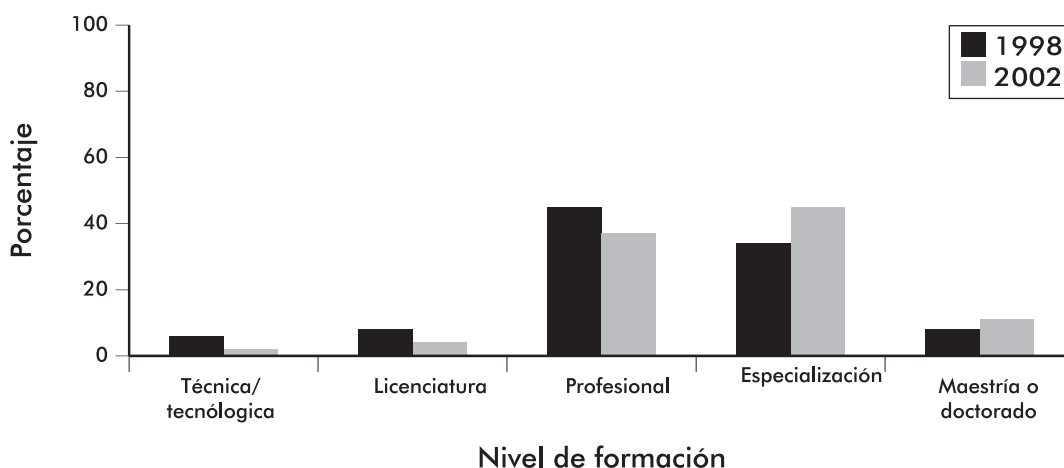
3 ↑

A partir de 1998 ha aumentado la proporción de docentes de educación superior de Bolívar con especializaciones y maestrías, mientras que ha disminuido la de aquellos que sólo tienen formación técnica, tecnológica y profesional (**Gráfico No. 14**). Esto es altamente positivo para la calidad de este nivel educativo, pues aumenta las posibili-

dades de que los estudiantes reciban conocimientos teóricos, prácticos e investigativos de vanguardia. No obstante, aún son pocos los que han hecho maestrías y doctorados, modalidades muy importantes para la realización de investigaciones y la producción de nuevos conocimientos.

GRÁFICO No. 14

Porcentaje de docentes de educación superior por nivel educativo en Bolívar, 1998-2002



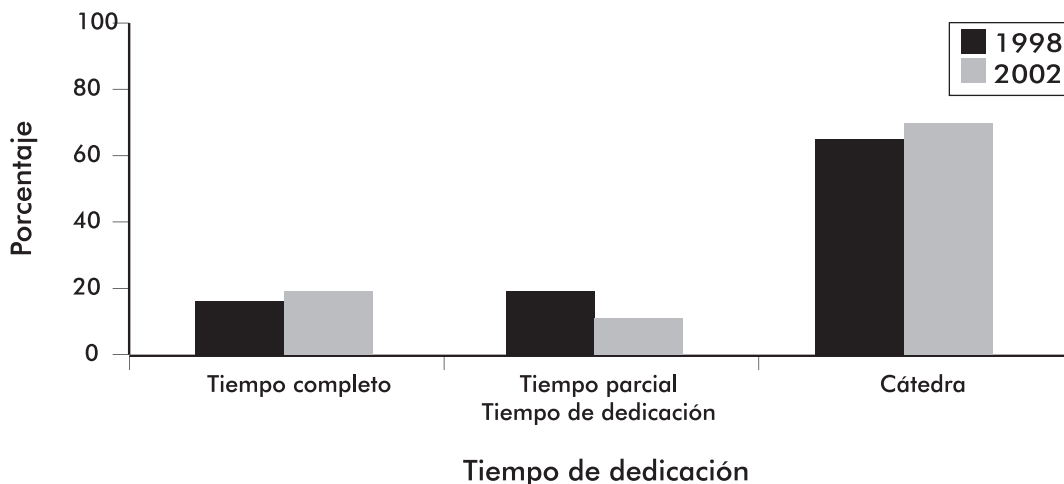
Fuente: cálculos Observatorio del Caribe Colombiano con base en ICFES.

También inquieta que el 70% de los docentes del departamento sean de cátedra, es decir que sólo asisten a la universidad para dictar clases. Lo anterior afecta pro-

fundamente la productividad académica y la realización de investigaciones en Bolívar (Gráfico No. 15).

GRÁFICO No. 15

Porcentaje de docentes de educación superior por tiempo de dedicación en Bolívar, 1998-2002



Fuente: cálculos Observatorio del Caribe Colombiano con base en ICFES.

AGENDA LOCAL EN EDUCACIÓN

INFORMARSE PARA MEJORAR LA EDUCACIÓN

Una educación de calidad para todos los niños y jóvenes del departamento es un gran reto de los bolivarenses. Una de las formas de contribuir a este objetivo es conocer cómo está la educación en el departamento, saber cuáles son las acciones que el Estado se ha propuesto para alcanzarlo y conocer los resultados de esta labor.

Así, la información sobre la educación se convierte en una de las piezas fundamentales para el mejoramiento del sector y en uno de los temas obligados de la agenda educativa del departamento en los próximos años.

La importancia de la información estadística del sector radica en que a través de ella podemos saber cuáles son los problemas educativos que afrontamos, a cuáles debemos dar solución inmediata, en qué población focalizar nuestros esfuerzos, cuándo hemos cumplido nuestras metas, qué acciones y estrategias debemos reorientar y qué tan eficientes estamos siendo en el uso de los recursos.

Para responder a las exigencias de la descentralización y lograr acciones más eficaces en la educación, durante la década pasada el departamento y su capital se dieron a la tarea de diseñar y montar sistemas de información. Poco a poco, y con el transcurso de los años, éstos fueron ganando terreno en ambos entes territoriales como herramientas para el mejoramiento educativo.

Sin embargo, y a pesar de los avances en este aspecto, todavía persisten problemas que se hicieron evidentes en la elaboración de este informe. Ni en el departamento ni en Cartagena la información estadística

se ha afianzado como una herramienta clave para la planeación y la gestión. Además, en algunos casos los datos no son comparables, están desactualizados y son dispersos.

Uno de los aspectos más complejos es que en ocasiones la información se encuentra en distintas dependencias, dentro o fuera de las instituciones del sector. Tal vez lo más preocupante es que no se ha socializado y permanece dentro de las oficinas encargadas de la misma.

Adicionalmente, en ambos entes territoriales no existe información sobre algunos años y temas del sector. Por ejemplo, en Bolívar no hay datos sobre la asistencia escolar por zonas (rural y urbana) y por niveles de ingreso, los recursos propios que destinan los municipios a la educación y el dinero que se invierte en la educación superior. En Cartagena no hay estadísticas sobre cuántos niños son atendidos en colegios oficiales y cuántos en los privados, ni de los que asisten en las zonas rurales de la ciudad.

El control social sobre las acciones del Estado y la petición de cuentas sobre su gestión son acciones que todos los bolivarenses debemos realizar para mejorar esta situación. Un gobierno que brinde permanentemente a la comunidad información sobre su desempeño, y personas y organizaciones enteradas de sus avances y retrocesos harán que se mejoren cada vez más las estadísticas y sean tenidas en cuenta a la hora de tomar decisiones. Este es, sin duda, uno de los retos que desde la sociedad civil debemos asumir todos los habitantes del departamento para contribuir al mejoramiento de la educación en Bolívar.

LOS DESAFÍOS DE LA EDUCACIÓN EN BOLÍVAR

Durante la última década Bolívar realizó importantes esfuerzos por mejorar la cobertura, eficiencia, calidad, equidad y financiación de la educación. Sin embargo, aunque tuvo importantes resultados en algunas de estas materias, aún es necesario entablar planes, estrategias y acciones para mejorar aquellas que presentan las mayores deficiencias. Esta situación plantea nuevos y grandes desafíos para el departamento:

Lograr que todos los niños y jóvenes entren al colegio y reciban una educación de calidad. En la última década Bolívar mostró progresos en cobertura educativa. No obstante, aún es necesario seguir ampliándola y llegar a la población de las zonas menos desarrolladas del departamento, tales como Loba, Magdalena Medio y Mojana. Es muy importante tener en cuenta que incorporar a un niño al sistema educativo no es suficiente: es necesario que permanezca en él hasta que termine sus estudios y que reciba una educación pertinente y de calidad.

Ampliar los recursos y priorizarlos de acuerdo con las necesidades educativas de los niños. Los recursos destinados a la calidad de la educación se utilizaron principalmente para calificar los docentes del departamento. Sin embargo, también es necesario invertir recursos en las necesidades de aprendizaje de los estudiantes.

Brindar las mismas oportunidades educativas en todas las zonas del departamento. Una educación de buena calidad para todos contribuirá a superar las diferencias en el desarrollo social y económico de las distintas regiones del departamento. En este sentido, es importante ampliar su cobertura en las regiones más pobres y apartadas, y mejorar la calidad en todo el departamento. Para ello, será necesario convocar las

voluntades de todos los sectores bolivarenses, incluyendo al Estado.

Mejorar la eficiencia del sistema educativo. La crisis económica de finales de la década pasada llevó al aumento de deserción. Aunque el abandono de los estudios por parte de los niños y jóvenes ha disminuido todavía es necesario desarrollar estrategias para retenerlos en la escuela.

Difundir los avances de la gestión en Cartagena entre las secretarías de educación de otros municipios. Cartagena presentó a lo largo de la década importantes avances. La difusión de sus experiencias, así como las asesorías y convenios de cooperación entre la ciudad y los distintos municipios serán un punto clave en el mejoramiento de la gestión educativa de todo el departamento.

Seguir mejorando los sistemas de información del departamento y sus municipios. A pesar de los progresos en este ámbito, es evidente que la información del sector aún carece de los niveles de actualización y disponibilidad necesarios para responder eficazmente a la planeación y la toma de decisiones pertinentes y oportunas a las necesidades de la población.

Asumir conjuntamente los desafíos educativos del departamento y hacerlos realidad es un reto para todos los bolivarenses. Una de las grandes ventajas es que cuando se habla de educación, todos podemos aportar algo: informarnos más sobre el tema y estar al tanto de sus avances y deficiencias; discutir con otros y acordar soluciones; participar en organizaciones que propendan por hacerlas realidad; y solicitar al Estado información, acciones y políticas; entre otros. Si todos encaramos los desafíos que tenemos, la educación contribuirá aún más a mejorar el bienestar y calidad de vida de los bolivarenses y colombianos. Lo invitamos a comprometerse con ella.

ANEXO ESTADÍSTICO

COBERTURA

TABLA No. 1

MATRÍCULA POR NIVEL, SECTOR Y ZONA EN BOLÍVAR Y CARTAGENA, 1994-2003

Sector y zona	Cartagena				Resto de Bolívar				Total Bolívar					
	Primaria		Secundaria y media		Primaria		Secundaria y media		Preescolar		Primaria		Secundaria y media	
	Preescolar	Total	Preescolar	Total	Preescolar	Total	Preescolar	Total	Preescolar	Total	Preescolar	Total	Preescolar	Total
Total	19.437	77.063	74.324	170.824	10.897	90.746	37.402	139.045	30.334	167.809	111.726	309.869		
Oficial	N.D.	N.D.	N.D.	N.D.	8.292	84.323	29.723	122.338	N.D.	N.D.	N.D.	N.D.		
Privado	N.D.	N.D.	N.D.	N.D.	2.605	6.423	7.679	16.707	N.D.	N.D.	N.D.	N.D.		
Urbano	N.D.	N.D.	N.D.	N.D.	7.799	44.724	28.806	81.329	N.D.	N.D.	N.D.	N.D.		
Rural	N.D.	N.D.	N.D.	N.D.	3.098	46.022	8.596	57.716	N.D.	N.D.	N.D.	N.D.		
						2003								
Total	27.185	108.448	102.785	238.418	39.182	157.118	83.752	280.052	66.367	265.566	186.537	518.470		
Oficial	N.D.	N.D.	N.D.	N.D.	36.667	152.186	79.057	267.910	N.D.	N.D.	N.D.	N.D.		
Privado	N.D.	N.D.	N.D.	N.D.	2.515	4.932	4.695	12.142	N.D.	N.D.	N.D.	N.D.		
Urbano	N.D.	N.D.	N.D.	N.D.	24.700	79.686	57.831	162.217	N.D.	N.D.	N.D.	N.D.		
Rural	N.D.	N.D.	N.D.	N.D.	14.482	77.432	25.921	117.835	N.D.	N.D.	N.D.	N.D.		

Fuente: Censo Educativo, formulario C-600.

TABLA No. 2**POBLACIÓN DESESCOLARIZADA ENTRE 5 Y 17 AÑOS EN BOLÍVAR Y CARTAGENA, 1997-2002**

	1997	1998	1999	2000	2001	2002	2003
Cartagena	97.234	95.864	100.445	102.56	105.155	105.465	92.050
Resto de Bolívar	82.549	71.904	75.253	98.971	123.282	100.280	101.437
Total Bolívar	179.783	167.768	175.698	201.531	228.437	205.745	193.487

Fuente: cálculos del Observatorio del Caribe, con base en DANE.

TABLA No. 3**TASAS BRUTAS DE COBERTURA EN BOLÍVAR Y CARTAGENA, 1994-2003**

Nivel	Bolívar		Cartagena	
	1994*	2001	1994	2003
Preescolar	37%	30%	60%	67%
Primaria	113%	116%	95%	110%
Secundaria	N.D.	N.D.	89%	99%
Media	N.D.	N.D.	52%	72%
Secundaria y media	65%	86%	N.D.	N.D.
Total	N.D.	N.D.	81%	94%

Fuente: Bolívar: cálculos DNP-UDS-DIOGS, con base en Encuesta Nacional de Hogares del DANE. Cartagena: formulario DANE C-600 - Res 166, cálculos Análisis Sectorial Planeación Educativa Cartagena.

*La cobertura bruta de preescolar corresponde a 1998.

Nota: coberturas mayores al 100% indican que muchos niños que asisten al colegio están adelantados o atrasados en edad para el grado que cursan (extraedad). Esto puede dificultar la atención a todos los niños que deberían cursar un nivel educativo.

TABLA No. 4**TASAS BRUTAS DE COBERTURA POR NIVELES EN LOS MUNICIPIOS DE BOLÍVAR, 2002**

Municipio	Preescolar	Primaria	Secundaria y media
Achí	35%	128%	52%
Altos del Rosario	86%	103%	25%
Arenal	29%	111%	78%
Arjona	76%	104%	104%
Barranco de Loba	14%	43%	20%
Calamar	89%	112%	114%
Cantagallo	52%	118%	44%
Cicuco	63%	104%	90%
Córdoba	47%	102%	54%
Clemencia	55%	101%	112%
El Carmen de Bolívar	27%	97%	80%
El Guamo	30%	88%	78%
El Peñón	68%	66%	55%
Hatillo de Loba	83%	125%	72%
Magangué	35%	78%	75%
Mahates	47%	101%	82%
Margarita	106%	157%	80%
María la Baja	35%	82%	57%
Montecristi	83%	136%	52%
Mompós	55%	118%	72%
Morales	23%	90%	58%
Pinillos	57%	105%	62%
Regidor	77%	114%	56%
Río Viejo	17%	53%	22%
San Cristóbal	21%	160%	104%
San Estanislao	21%	86%	96%
San Fernando	93%	141%	80%
San Jacinto	48%	79%	82%
San Jacinto del Cauca	38%	103%	44%
San Juan Nepomuceno	77%	118%	85%
San Martín de Loba	52%	84%	60%
San Pablo	30%	85%	46%
Santa Catalina	41%	74%	79%
Santa Rosa	50%	116%	117%
Santa Rosa del Sur	13%	95%	54%
Simití	41%	85%	39%
Soplaviento	80%	113%	135%
Talaigua Nuevo	50%	70%	78%
Tiquisio	48%	109%	35%
Turbaco	52%	99%	116%
Turbana	48%	96%	118%
Villanueva	47%	118%	116%
Zambrano	40%	87%	95%

Fuente: cálculos del Observatorio del Caribe Colombiano con base en formulario C-600 del DANE y Secretaría de Educación.

EFICIENCIA

TABLA No. 5

ÍNDICES DE DESERCIÓN Y REPETICIÓN POR NIVELES EN BOLÍVAR, 1997-2003. SECTOR OFICIAL

Nivel	Deserción		Repetición	
	1997	2003	1997	2003
Preescolar	7,9%	7,1%	2,4%	0,8%
Primaria	7,8%	7,1%	5,4%	4,7%
Secundaria	4,8%	6,1%	1,9%	2,9%
Media	2,7%	3,9%	1,2%	2,3%

Fuente: Secretaría de Educación Departamental de Bolívar.

TABLA No. 6

ÍNDICES DE DESERCIÓN Y REPETICIÓN POR SECTOR Y NIVEL EN CARTAGENA, 1995-2003

	Deserción			Repetición		
	1995			1996		
	Oficial	Privado	Total	Oficial	Privado	Total
Total	4,7%	5,1%	4,9%	3,4%	1,1%	2,4%
Preescolar	5,8%	7,0%	6,4%	0,5%	0,0%	0,3%
Primaria	4,2%	2,7%	3,7%	5,0%	1,3%	3,8%
Secundaria	5,9%	6,0%	5,9%	2,2%	1,6%	1,9%
Media	3,7%	6,5%	5,4%	0,3%	0,6%	0,5%
	2002			2003		
Total	4,7%	3,3%	4,1%	2,0%	1,2%	1,7%
Preescolar	3,8%	3,8%	3,8%	0,4%	0,1%	0,2%
Primaria	4,1%	3,0%	3,7%	2,9%	1,8%	2,5%
Secundaria	5,8%	3,4%	4,8%	1,6%	1,3%	1,5%
Media	4,2%	3,4%	3,8%	0,7%	0,9%	0,8%

Fuente: formulario C-600 del Ministerio de Educación Nacional y DANE.

CALIDAD

TABLA No. 7

RESULTADOS EN LOS EXÁMENES DE ESTADO EN COLOMBIA, BOLÍVAR Y CARTAGENA, 1994-2002. PORCENTAJE DE COLEGIOS SEGÚN CATEGORÍA DE RENDIMIENTO

Sector	Colombia			Bolívar			Cartagena		
	1994								
	Baja	Media	Alta	Baja	Media	Alta	Baja	Media	Alta
Oficial	63%	29%	8%	76%	18%	6%	61%	23%	16%
Privado	50%	27%	23%	67%	14%	19%	66%	11%	23%
Total	57%	28%	15%	74%	16%	10%	63%	21%	17%
2002									
Oficial	61%	30%	9%	88%	10%	15%	79%	15%	6%
Privado	46%	25%	29%	58%	18%	24%	56%	15%	29%
Total	56%	26%	18%	77%	13%	10%	65%	15%	20%

Fuente: cálculos del Observatorio del Caribe Colombiano con base en ICFES.

EQUIDAD

TABLA No. 8

ÍNDICES DE POBREZA Y CALIDAD DE VIDA DE 1993 VS. RESULTADOS DEL EXAMEN DEL ICFES POR ZODES DE BOLÍVAR, 2003

Zodes	NBI 1993	ICV 1993	Porcentaje de colegios en la categoría de bajo rendimiento
Depresión Momposina	74%	48%	78%
Mojana	79%	44%	75%
Magdalena Medio	80%	41%	92%
Loba	83%	39%	100%
Montes de María	75%	47%	68%
Dique con Cartagena	65%	57%	65%

Fuente: cálculos del Observatorio del Caribe Colombiano con base en ICFES y DANE.

Nota: Zodes: subregiones naturales del departamento. NBI: Necesidades Básicas Insatisfechas. ICV: Índice de Calidad de Vida.

TABLA No. 9**PORCENTAJE DE NIÑOS Y JÓVENES POBRES Y NO POBRES QUE ASISTEN AL COLEGIO POR GRUPOS DE EDAD EN CARTAGENA, 1997-2000**

Grupo de edad	1997		2000	
	Pobres	No pobres	Pobres	No pobres
5 a 6 años	82%	93%	88%	99%
7 a 11 años	89%	94%	94%	96%

Fuente: cálculos del Observatorio del Caribe Colombiano con base en Encuesta Nacional de Hogares.

TABLA No. 10**TASA DE ANALFABETISMO PARA LAS PERSONAS MAYORES DE 15, 40 Y 60 AÑOS POR QUINTIL DE INGRESO*, 2000**

Edad	Quintil					Total
	1	2	3	4	5	
Mayores de 15 años	7%	7%	4%	3%	1%	4%
Mayores de 40 años	14%	16%	9%	5%	2%	9%
Mayores de 60 años	27%	32%	17%	9%	5%	17%

Fuente: cálculos del Observatorio del Caribe Colombiano con base en Encuesta Nacional de Hogares.

* El quintil 1 hace referencia al 20% más pobre; el quintil 5, al 20% más rico.

PROFESIÓN DOCENTE**TABLA No. 11****NIVEL DE FORMACIÓN DE LOS DOCENTES DE BOLÍVAR Y CARTAGENA POR NIVEL EDUCATIVO, 2002**

Nivel		Título de los docentes			
		Primaria y/o bachillerato	Técnico o tecnólogo	Profesional	Postgrado
Preescolar	Bolívar	30%	21%	44%	5%
	Cartagena	13%	33%	46%	8%
Primaria	Bolívar	46%	7%	43%	5%
	Cartagena	36%	11%	45%	7%
Secundaria y media	Bolívar	7%	8%	72%	12%
	Cartagena	5%	9%	73%	13%
Total niveles	Bolívar	41%	11%	44%	4%
	Cartagena	20%	14%	58%	10%

Fuente: cálculos observatorio del Caribe Colombiano, con base en DANE-Ministerio de Educación, formulario C-600.

TABLA No. 12**RELACIÓN ALUMNO-DOCENTE POR NIVEL Y ZONA EN BOLÍVAR Y CARTAGENA, 2002**

Nivel	Bolívar		Cartagena		Parámetro nacional	
	Rural	Urbano	Rural	Urbano	Rural	Urbano
Preescolar	31	22	22	20	20	25
Primaria	28	28	31	28	26	35
Secundaria y media	19	22	22	24	20	25

Fuente: cálculos Observatorio del Caribe Colombiano con base en formulario C-600.

EDUCACIÓN SUPERIOR**TABLA No. 13****NÚMERO DE PROGRAMAS, CUPOS Y SOLICITUDES DE EDUCACIÓN SUPERIOR EN BOLÍVAR, 1994-2002**

	Sector	1994	1996	1998	2000	2002
Programas	Oficial	N.D.	N.D.	32	40	35
	Privado	N.D.	N.D.	65	89	104
	Total	N.D.	N.D.	97	129	138
Cupos	Oficial	2.616	3.384	5.937	4.809	4.037
	Privado	9.050	8.606	13.147	9.695	16.935
	Total	11.666	11.990	19.084	14.504	20.972
Solicitudes	Oficial	8.950	9.748	13.044	13.459	20.276
	Privado	5.287	5.764	7.263	4.909	6.553
	Total	14.237	15.512	20.307	18.368	26.829

Fuente: cálculos del Observatorio del Caribe Colombiano con base en ICFES.

TABLA No. 14**POSICIÓN RELATIVA ESTUDIANTES DE BOLÍVAR ENTRE LOS MEJORES ALUMNOS DEL PAÍS EN LAS PRUEBAS ECAES, 2003**

	Total mejores alumnos	Alumnos de Bolívar incluidos	Puntaje mejor alumno del país	Puntaje mejor alumno de Bolívar
Enfermería	26	1	78	71
Odontología	37	0	83	-
Medicina	40	1	90	78
Ingeniería Civil	20	0	93	-
Derecho	26	0	88	-

Fuente: cálculos del Observatorio del Caribe Colombiano con base en ICFES.

BIBLIOGRAFÍA

- Abello, A., Balseiro, E. y Novoa, D. (2004).** *Pensando en la competitividad local: las relaciones entre la economía y la educación en Cartagena de Indias*. Aguaita No. 10. Cartagena de Indias. Observatorio del Caribe Colombiano.
- Abello, R. Ramos, J. y Correa, J. (Editores) (1997).** *Ciencia y tecnología para el Caribe Colombiano, Plan de Desarrollo regional 1996-2001*. Comisión Regional de Ciencia y Tecnología. Bogotá. CORPES Costa Atlántica, Universidad de Cartagena, Universidad del Norte.
- Alcaldía de Cartagena, Secretaría de Educación Distrital (s.f.).** *Evaluación de competencias básicas en lenguaje y matemáticas, grados 5° y 9°. Interpretación de resultados y niveles*. Cartagena de Indias.
- Báez, J. (1999).** *Evolución de Indicadores Educativos para Bolívar y Cartagena 1933-1995*. Serie de estudios sobre la Costa Caribe. Departamento de Investigaciones. Cartagena. Universidad Jorge Tadeo Lozano, Seccional del Caribe.
- Báez, J. y Duncan G. (1998).** *Características y problemas en la educación básica y media en la Costa Caribe*. En: Calvo, Haroldo y Adolfo Meisel (Editores), *El Rezago de la Costa Caribe Colombiana*. Bogotá. Banco de la República, Fundesarrollo, Universidad del Norte, Universidad Jorge Tadeo Lozano, Seccional del Caribe.
- CEPAL, IPEA y PNUD (2003).** *Hacia el objetivo del milenio de reducir la pobreza en América Latina y el Caribe*. Santiago de Chile.
- Departamento Nacional de Planeación (1999).** *Indicadores de política social*. Boletín SISD 20. Bogotá. En: www.dnp.gov.co
- Departamento Nacional de Planeación (2000).** *Coyuntura económica e indicadores sociales*. Boletín SISD 26. Bogotá. En: www.dnp.gov.co
- Departamento Nacional de Planeación (2000).** *Coyuntura social departamental*, Boletín SISD 29. Bogotá. En: www.dnp.gov.co
- Departamento Nacional de Planeación (2001).** *Coyuntura económica e indicadores sociales*, Boletín SISD 30. Bogotá. En: www.dnp.gov.co
- Departamento Nacional de Planeación (2002).** *Información básica departamental*. Bolívar. Bogotá. En: www.dnp.gov.co
- Departamento Nacional de Planeación, PNUD y Programa Nacional de Desarrollo Humano (2002).** *Diez años de desarrollo humano en Colombia*. Bogotá.
- Echeverri, J. (2001).** *La educación en Colombia: Evolución y diagnóstico*. Presentación en power point. En www.dnp.gov.co
- Gobernación de Bolívar (2001).** *Plan de Desarrollo. Consenso social para la convivencia 2001-2003*. Cartagena de Indias. Departamento Administrativo de Planeación de Bolívar.
- Madrid Malo, M. (2001).** *La gestión educativa en el departamento de Bolívar*, Cuadernos Regionales No. 12. Cartagena de Indias. Observatorio del Caribe Colombiano.
- Madrid Malo, M. (2001).** *La gestión educativa en el Distrito de Cartagena*, Cuadernos Regionales No. 13. Cartagena de Indias. Observatorio del Caribe Colombiano.
- Navarro, J. y Morales, J. (2001).** *Perfiles de educación-ingreso y edad-ingreso en Cartagena de Indias* (No Publicado). Presentado en el Curso Economía de la Educación, Magister en Gestión y Políticas Públicas, Departamento de Ingeniería Industrial, Santiago. Facultad de Ciencias Físicas y Matemáticas, Universidad de Chile.
- Observatorio del Caribe Colombiano, Distrito de Cartagena de Indias y Universidad de Cartagena (2003).** *Estudio de caso, análisis de la articulación y estrategias de intervención de los sistemas educativo y económico de Cartagena de Indias*. Cartagena.
- PREAL, Fundación Corona, Corpoeducación (2003).** *Informe de Progreso Educativo Colombia. Entre el avance y el retroceso*. Bogotá.
- Segovia, M. y Navarro, J. (2003).** *Estudio socio económico de la Comuna 5*. Departamento de Investigaciones, Universidad Jorge Tadeo Lozano, Seccional del Caribe. Consultoría para la Secretaría de Planeación Distrital de Cartagena. Cartagena.



Corpoeducación

Carrera 20 No. 84 - 14, oficina 401
Tels: (+57 1) 530 5128, 530 5129
Fax: (+57 1) 691 6070
Bogotá, Colombia
corpoeducacion@corpoeducacion.org.co
www.corpoeducacion.org.co

*Fundación***Corona**

Fundación Corona

Calle 100 No. 8A-55, Torre C, Piso 9
Tel: (+57 1) 644 6500
Fax: (+57 1) 610 7620
Bogotá, Colombia
fundacion@fcorona.org
www.fundacioncorona.org.co



Fundación Empresarios por la Educación

Carrera 7 No. 74-56, Oficina 303
Tel: (+57 1) 313 1700
Fax: (+57 1) 313 1730
Bogotá, Colombia
info@fundacionexe.org.co
www.fundacionexe.org.co



Programa de Promoción de la Reforma Educativa en América Latina y el Caribe, PREAL

infopreal@preal.org
www.preal.org



Fundación Mamonal

Zona Industrial de Mamonal Km. 5
Tel: (+57 5) 668 5438 - 668 5938
Fax: (+57 5) 668 5812
Cartagena, Colombia
www.fundacionmamonal.org
info@fundacionmamonal.org



Cámara de Comercio de Cartagena

Centro Calle Santa Teresa No. 32-41
Tel: (+57 5) 660 0793 - 660 0754
Fax: (+57 5) 660 0802
www.cccartagena.org.co
coordinacionexe@cccartagena.org.co