

COLOMBIA

2004

GRANDES AVANCES, PERO INSUFICIENTES

INFORME DE PROGRESO EDUCATIVO

ANTIOQUIA



Situación Educativa de las
Regiones de Colombia

• CORPOEDUCACIÓN • FUNDACIÓN CORONA • FUNDACIÓN
EMPRESARIOS POR LA EDUCACIÓN • PREAL • PROANTIOQUIA

El programa de Promoción de la Reforma Educativa en América y el Caribe (PREAL) es un proyecto conjunto del Diálogo Interamericano, con sede en Washington D. C. y la Corporación de Investigaciones para el Desarrollo (CINDE), con sede en Santiago de Chile. Las actividades del PREAL son posibles gracias al generoso apoyo que brindan la United States Agency for International Development (USAID), el Banco Interamericano de Desarrollo (BID), la AVINA Foundation, la Tinker Foundation, el Banco Mundial, la Global Development Network, la GE Foundation y otros.



Inter-American Dialogue
1211 Connecticut Ave., NW, Suite 510
Washington, D.C. 20036 USA
Tel: (202) 822-9002
Fax: (202) 822-9553
Correo electrónico: iad@thedialogue.org
Internet: www.thedialogue.org



Corporación de Investigaciones para el Desarrollo
Santa Magdalena 75, Piso 10, Oficina 1002
Santiago, Chile
Tel.: (56-2) 334-4302
Fax: (56-2) 334-4303
Correo electrónico: infopreal@preal.org
Internet: www.preal.org

Grandes avances, pero insuficientes

INFORME DE PROGRESO EDUCATIVO

ANTIOQUIA

2004

© 2005. Corpoeducación
Fundación Corona
Fundación Empresarios por la Educación
PREAL
PROANTIOQUIA

Investigación y elaboración del documento técnico
Saúl Mesa Ochoa

Textos
Claudia Patricia Rojas Mora

Armada electrónica
Formato Comunicación Diseño

Impresión y encuadernación
L. Vieco e Hijas Ltda.

ISSN: 1900-1150

Primera edición
Impreso en Colombia, Mayo de 2005

Corpoeducación
Carrera 20 No. 84-14 oficina 401
Tels: (+57 1) 530 5128-530 5129
Fax: (+57 1) 691 6070
Bogotá, Colombia
corpoeducacion@corpoeducacion.org.co
www.corpoeducacion.org.co

Fundación Corona
Calle 100 No. 8A-55 Torre C piso 9
Tel: (+57 1) 644 6500
Fax: (+57 1) 610 7620
Bogotá, Colombia
fundacion@fcorona.org
www.fundacioncorona.org.co

Fundación Empresarios por la Educación
Carrera 7 No. 74-56 oficina 303
Tel: (+57 1) 313 1700
Fax: (+57 1) 313 1730
Bogotá, Colombia
info@fundacionexe.org.co
www.fundacionexe.org.co

**Programa de Promoción de la Reforma
Educativa en América Latina y el Caribe, PREAL**
infopreal@preal.org
www.preal.org

**Fundación para el Progreso de Antioquia.
Antioquia por Colombia. Proantioquia**
Calle 5 Sur No. 32- 283 El Poblado
Tel: (+57 4) 2683000
Fax: (+57 4) 2665374
Medellín, Colombia
proantioquia@epm.net.co

CONTENIDO

AGRADECIMIENTOS	3
PRESENTACIÓN	4
RESUMEN EJECUTIVO	
El progreso de la educación en Antioquia y Medellín durante la última década	6
PARTE I	
LA EDUCACIÓN PREESCOLAR, BÁSICA Y MEDIA EN ANTIOQUIA Y MEDELLÍN	
1. Aún no logramos que todos los niños estudien	10
2. Muchos estudiantes repiten y abandonan el colegio	13
3. Pocos estudiantes reciben una educación de calidad	16
4. Los más pobres y quienes viven en el campo tienen menos posibilidades de entrar al colegio	21
5. La formación de los docentes ha mejorado	25
6. Hay más recursos, pero no son utilizados eficientemente	27
PARTE II	
LA EDUCACIÓN SUPERIOR EN ANTIOQUIA	
1. Muchos bachilleres no logran entrar a instituciones de educación superior	28
2. Sólo la mitad de los estudiantes que ingresan a la educación superior se gradúan	30
3. Estamos cumpliendo algunos requisitos de calidad	30
4. Los más pobres tienen menos posibilidades de ingresar a la educación superior	31
5. Los profesores tienen mejor formación, pero dedican poco tiempo a la docencia	31
AGENDA LOCAL EN EDUCACIÓN	
Modernizar para garantizar una educación de calidad para todos	33
LOS DESAFÍOS DE LA EDUCACIÓN EN ANTIOQUIA Y MEDELLÍN	34
ANEXO ESTADÍSTICO	36
BIBLIOGRAFÍA	41

GRÁFICOS

1.	Tasa bruta de cobertura en Colombia y Antioquia, 2001-2002	11
2.	Tasa bruta de cobertura en Medellín-Valle de Aburrá, 1994-2002	12
3.	Índices de repetición por grados en Antioquia y Medellín, 2002	13
4.	Índices de deserción por grados y zonas en Antioquia, 2001	14
5.	Resultados de las pruebas SABER 2002. Porcentaje de estudiantes de Colombia, Antioquia y Medellín que alcanzan el nivel de logro esperado en lenguaje	16
6.	Resultados de las pruebas SABER 2002. Porcentaje de estudiantes de Colombia, Antioquia y Medellín que alcanzan el nivel de logro esperado en matemáticas	17
7.	Clasificación de las instituciones de Antioquia según categorías de rendimiento en las pruebas ICFES, 1995-2002	19
8.	Clasificación de las instituciones de Medellín según categorías de rendimiento en las pruebas ICFES, 1995-2002	20
9.	Porcentaje de niños y jóvenes en edad escolar que asisten al colegio por zona en Antioquia, 2002	21
10.	Porcentaje de niños y jóvenes en edad escolar que asisten al colegio por género en Antioquia, 2001	22
11.	Porcentaje de niños y jóvenes en edad escolar que asisten al colegio por quintil de ingreso en Antioquia, 2000	23
12.	Porcentaje de niños y jóvenes en edad escolar que asisten al colegio por quintil de ingreso en Medellín, 2000	24
13.	Nivel de formación de los docentes de Antioquia, 1997-2001	26
14.	Gasto total en educación del gobierno nacional y de los municipios de Antioquia, 1995-2001	27
15.	Tasa bruta de cobertura en educación superior en Colombia y Antioquia, 1995-2003 ..	28
16.	Distribución de la matrícula en educación superior en Antioquia por nivel y sector, 2002	29
17.	Nivel de formación de los docentes de educación superior de Antioquia, 1998-2002	32
18.	Porcentaje de docentes de educación superior por tiempo de dedicación, 1998-2002	32

RECUADROS

1.	Cobertura educativa en Medellín: estamos mejor que el departamento, pero aún no atendemos a todos los niños y jóvenes	12
2.	Eficiencia en Medellín: 6 de cada 100 niños y jóvenes medellinenses abandonan sus estudios	15
3.	Qué saben y qué no saben hacer los estudiantes antioqueños	18
4.	¿Cómo mejorar la calidad de la educación en Antioquia y Medellín?	18
5.	Calidad en Medellín: mejores resultados, pero muy distantes de las metas	20
6.	Equidad en Medellín: los más pobres tienen menos posibilidades de acceder a la educación media	24
7.	Cuántos alumnos atiende un docente antioqueño en su salón de clase	26
8.	El sector privado atiende primordialmente las carreras universitarias	29
9.	Principales desafíos de la educación en Medellín	35

AGRADECIMIENTOS

Muchas personas e instituciones han sido claves en la elaboración de este informe:

- Corpoeducación, las fundaciones Corona y Empresarios por la Educación, y PREAL, que con sus recursos y equipos hicieron posible esta publicación.
- Proantioquia, entidad que apoyó parte de la elaboración del informe técnico y financió la impresión de esta publicación.
- The United States Agency for International Development (USAID), el Banco Interamericano de Desarrollo (BID), Avina Foundation, Tinker Foundation, The Global Development Network y el Banco Mundial, entre otros, quienes con su apoyo hacen posibles las actividades que desarrolla PREAL –proyecto conjunto del Diálogo Interamericano y CINDE–.
- Tamara Ortega Goodspeed, coordinadora del Programa de Informes de Progreso Educativo de PREAL; Isabel Fernandes, jefe del área de competencias básicas de Corpoeducación; Lucía Llanes, coordinadora técnica de esta iniciativa en Colombia; y Claudia Patricia Rojas Mora, encargada de la coordinación editorial y la escritura de este informe.
- Saúl Mesa Ochoa encargado de la elaboración del informe técnico en el cual se basa esta publicación.
- Las secretarías de educación departamental y municipal, por el suministro de información.
- Blanca Aristizábal, Rafael Aubad López, Beatriz Restrepo Gallego, Bernardo Restrepo Gómez, Félix Restrepo, María del Rosario Atuesta, Juan Guillermo Pérez y Martha Liliana Herrera, expertos que participaron en la calificación del progreso educativo de Antioquia durante la última década.

PRESENTACIÓN

En 1998 y 1999 el Programa de Promoción de la Reforma Educativa en América Latina y el Caribe – PREAL realizó dos informes regionales sobre la situación de la educación en Latinoamérica. Éstos analizaron los avances, identificaron serias deficiencias y presentaron recomendaciones para su mejoramiento. Para hacerles seguimiento, diseñó un programa en el que se elaboran informes de progreso educativo para América Latina y Centroamérica; y nacionales para algunos países de esas zonas del continente.

Estos informes –inspirados en las libretas de calificaciones que entregan las instituciones escolares a los padres de familia– dan cuenta de los aspectos más importantes y significativos que se evalúan comúnmente en la educación. Se basan en la mejor información técnica disponible entregada por distintas fuentes y analizada por entidades independientes. Cada uno de los aspectos considerados es calificado por expertos, con base en criterios nacionales e internacionales.

El objetivo de los informes de progreso educativo nacionales es ofrecer a los padres de familia, rectores y docentes, expertos, empresarios y todos aquellos relacionados e interesados en el tema, una herramienta que les permita conocer la evolución y la situación actual de la educación en sus países; entender cómo las reformas ayudan o impiden el avance de la educación; contribuir a la rendición de cuentas por parte del Estado; y movilizar en torno al propósito común de ofrecer a todos los niños y jóvenes una educación de calidad que favorezca su progreso personal y el de la sociedad.

Colombia participa de esta iniciativa. En 2003 se publicó el informe de progreso educativo "Entre el avance y el retroceso", elaborado por Corpoeducación, con la financiación de PREAL y la Fundación Corona.

Dado que los departamentos, distritos y municipios colombianos son los responsables de la prestación del servicio educativo y enfrentan directamente sus desafíos; y que es necesario influir en su situación y analizarla en niveles más cercanos a la población; Corpoeducación, las fundaciones Corona y Empresarios por la Educación y PREAL, decidieron aplicar la metodología de los informes de progreso educativo en algunos entes territoriales.

Así, solicitaron a entidades locales especializadas la elaboración de informes técnicos de seis entidades territoriales –Antioquia, Atlántico, Bolívar, Caldas, Casanare y Valle del Cauca– con el propósito de publicar, por primera vez en Latinoamérica, informes de progreso educativo departamentales, en una serie denominada "Situación Educativa de las Regiones de Colombia". Éstos se editarán cada dos años y complementarán el informe nacional.

Con el liderazgo de los capítulos departamentales de la Fundación Empresarios por la Educación se espera usar estos informes para conformar alianzas regionales con organizaciones independientes, empresarios y medios de comunicación que soliciten periódicamente a los entes locales información técnica actualizada sobre el sector educativo, la analicen y la difundan a la ciudadanía.

Esta publicación presenta los resultados del primer informe realizado en Antioquia y Medellín. El estudio técnico en el que se basa fue elaborado por Saúl Mesa Ochoa. Corpoeducación realizó la supervisión técnica.

Este informe de progreso contiene los resultados de una concienzuda investigación sobre la situación de la educación en Antioquia y Medellín durante los últimos 10 años. A pesar del enorme esfuerzo realizado por encontrar los datos más actualizados, hay limitaciones técnicas en las

estadísticas educativas del departamento, pues en algunos casos la información no está disponible, en otros está desactualizada, carece de las desagregaciones necesarias para hacer análisis más profundos y detallados, o no es comparable. Por estas razones incluimos un anexo estadístico que contiene los indicadores en los que se basa

la publicación y sus respectivas fuentes. Esperamos que este primer esfuerzo redunde en el mejoramiento de la información educativa del departamento y su capital.

Los invitamos a conocer cómo está la educación en Antioquia y Medellín, y a apoyar su mejoramiento.

¿Cómo utilizar el informe de progreso educativo?

Si le interesa contribuir al mejoramiento de la educación de su municipio o departamento la información de esta publicación puede servirle. Si usted es:

Un **padre de familia**, compártala con otros padres; utilícela en las reuniones de las instituciones escolares y de las juntas de educación; indague sobre la formación de los docentes, el uso de los dineros destinados a la educación, el cumplimiento de los estándares nacionales y los resultados de las evaluaciones de calidad, entre otros.

Un **rector**, organice grupos de análisis y debate de los informes con los docentes de su colegio o institución universitaria y con directivos de otras instituciones.

Un **docente**, difúndala y discútala con otros profesores y padres de familia. Utilícela en su salón de clase para analizar con sus estudiantes temas como la importancia de la educación para el desarrollo económico y social, la situación de la educación en el departamento y el estudio de tablas y gráficas estadísticas.

Un **empresario**, infórmese, conforme o únase a grupos que reflexionen sobre el tema y que apoyen la prestación del servicio educativo. Solicite al Estado cuentas sobre el diseño, la ejecución y los resultados de las políticas en educación. Promueva que los medios de comunicación divulguen la información de esta publicación y los avances de sus acciones.

Un **periodista o trabaja en medios de comunicación**, difunda en ellos los contenidos de esta publicación; pida a los entes municipales y departamentales más información sobre los temas que trata este documento.

RESUMEN EJECUTIVO

EL PROGRESO DE LA EDUCACIÓN EN ANTIOQUIA Y MEDELLÍN DURANTE LA ÚLTIMA DÉCADA

Desde 1994 Antioquia y Medellín han hecho esfuerzos valiosos por ampliar la cobertura y mejorar la calidad de la educación. Entre ese año y 2002 el número de alumnos matriculados creció 2% al año y los mayores esfuerzos se centran en preescolar, secundaria y media. Además, casi todos los niños entre 7 y 11 años están cursando algún grado de primaria. Las brechas en asistencia escolar entre niños y niñas, pobres y ricos, y entre los que viven en el campo y la ciudad se han ido cerrando. De otra parte, disminuyeron los colegios que tienen bajo rendimiento en los exámenes del ICFES y aumentaron los docentes con formación en educación superior y el gasto en educación del departamento y sus municipios.

Sin embargo, los avances han sido insuficientes. En 2002, casi 222 mil niños y jóvenes entre 5 y 17 años aún no asistían al colegio, especialmente los más pobres, los que debían estar en los niveles de preescolar y media, y los que habitaban en las áreas rurales del departamento. Recursos valiosos siguen desperdiciándose como consecuencia de la repetición de cursos, que llevó a que para ese año 35 de cada 100 jóvenes de 14 años estuvieran atrasados en el grado que cursaban según su edad. Muy pocos alumnos alcanzan los niveles esperados en las pruebas de calidad SABER y el mejoramiento de la formación de los docentes parece no estar incidiendo en la calidad de la educación.

Situación similar sucede en educación superior. A pesar de que su cobertura ha crecido, en 2001 sólo 69 de cada 100 bachilleres que presentaban el examen del ICFES eran admitidos en instituciones de este nivel y, de ellos, sólo la mitad se graduaba. Aunque mejoró el nivel de for-

mación de los docentes, la gran mayoría es de cátedra y dedica poco tiempo a la vida académica y a la investigación. Si bien Antioquia tiene una mayor proporción de programas universitarios acreditados que el resto del país, ésta aún es insuficiente. Además, los resultados en las pruebas nacionales de calidad (ECAES) aún no permiten concluir que la formación profesional de los egresados del departamento sea de alta calidad.

Mejorar la educación en Antioquia es una responsabilidad de todos. Debemos, por tanto, conocer su situación. Para ayudar a este proceso ofrecemos la siguiente evaluación sobre el progreso educativo del departamento y de su capital en los últimos diez años, en las áreas comúnmente analizadas al evaluar el tema. Cada una de ellas fue calificada con una nota que va de 1 ("muy malo") a 5 ("excelente") y con una flecha que refleja su tendencia durante los últimos años (mejoró, permaneció estable o retrocedió). Estas apreciaciones reflejan la visión de los expertos regionales sobre el estado actual de los principales indicadores y prácticas educativas antioqueñas, sobre la base de la mejor información recopilada. Sin embargo, la nota y la tendencia final son responsabilidad de Corpoeducación, las fundaciones Corona y Empresarios por la Educación y PREAL.

Nuestra intención es contribuir a mantener a la sociedad informada sobre la educación, para así estimular discusiones y debates frente al tema, la petición y rendición de cuentas sobre las acciones que se están realizando y sus resultados. De esta manera será posible generar cambios y lograr una educación de calidad para todos.

El progreso educativo en Antioquia y Medellín

Educación preescolar, básica y media

Materia	Nota	Tendencia	Comentarios
Cobertura	3	↑	Tanto el departamento como Medellín hicieron importantes esfuerzos por ampliar la cobertura en primaria y secundaria, especialmente en los colegios oficiales. No obstante, aún hay rezagos en preescolar y media.
Eficiencia	2	↓	La repetición de cursos y el abandono de los estudios han aumentado y siguen siendo altos, especialmente en los grados 1° y 6°. Si bien parte del problema radica en las condiciones de aprendizaje, también se deben generar políticas contra la pobreza, la desnutrición y el maltrato infantil, entre otros.
Calidad	2	↔	A pesar de que los resultados de las pruebas SABER en los últimos 10 años no son comparables, es un hecho que son deficientes. Además, son peores en las instituciones oficiales. Si bien ha disminuido el número de colegios clasificados en la categoría de bajo rendimiento del examen de Estado, no han aumentado los de alto rendimiento.
Equidad	3	↑	En la última década se han presentado avances significativos en la reducción de las diferencias en asistencia escolar por género y nivel de ingreso de las familias. No obstante, los niños y jóvenes de las áreas rurales y los más pobres asisten menos al colegio que los de las ciudades y los más ricos.
Profesión docente	3	↑	La formación de los docentes antioqueños ha mejorado, lo que ha permitido aumentar su remuneración. No obstante, es necesario hacer un seguimiento continuo a su labor para que estos avances se reflejen en mejores aprendizajes de los alumnos.
Financiación	3	↑	En los últimos 10 años el sector público –nacional, departamental y local– aumentó el gasto en educación, lo que permitió ampliar la cobertura educativa. Sin embargo, este aumento aún no se ha reflejado en el mejoramiento de la calidad de la educación que reciben los niños y jóvenes del departamento.

Educación superior

Materia	Nota	Tendencia	Comentarios
Cobertura	3	↔	En la última década se dieron avances en la cobertura de la educación superior, pero ésta se estancó a partir de 1998.
Eficiencia	3	↔	Sólo la mitad de los estudiantes que entran a la universidad se gradúa y esta situación ha permanecido igual durante los últimos cuatro años.
Calidad	2	↑	Aunque Antioquia tiene un mayor número de programas acreditados que el resto del país, aún falta mucho por hacer para mejorar la calidad de la educación superior. Además, es necesario conocer más sobre la producción investigativa del departamento.
Equidad	2	↑	Los más pobres tienen menos posibilidades de ingresar a la educación superior. Sin embargo, en los últimos años los programas de crédito han generado mayores posibilidades de acceder a este nivel.
Profesión docente	3	↑	El porcentaje de docentes de educación superior que tienen maestrías y doctorados ha aumentado notablemente y hay indicios de que seguirá creciendo en los próximos años.
Financiación*	3	↔	El gasto público en educación superior ha ganado participación en el presupuesto nacional; sin embargo, lo invertido aún no es suficiente. Además, con la crisis económica disminuyó el gasto de las familias.

NOTAS: 1 Muy malo 2 Malo 3 Regular 4 Bueno 5 Excelente

TENDENCIA: ↑ Progresó ↔ Permaneció igual ↓ Retrocedió

* El texto principal no incluye el análisis del gasto en educación superior debido a la falta de información al respecto. No obstante, como los expertos invitados a la calificación de cada una de las materias del informe nos dieron sus apreciaciones sobre el tema, las incluimos en este cuadro.

Nota: Las calificaciones asignadas a cada una de las materias analizadas no son promediabiles. Tampoco son comparables con las obtenidas por otros departamentos, ya que reflejan las apreciaciones de los expertos de cada región.

EL SECTOR EDUCATIVO EN ANTIOQUIA Y MEDELLÍN

Educación preescolar, básica y media

Alumnos (2002)							Docentes (2003)	Instituciones Educativas (2003)
Sector	Preescolar	Primaria	Secundaria	Media	Total			
Antioquia	Oficial	61.002	574.841	278.561	89.150	1.003.554	30.988	4.917
	Privado	45.094	89.180	83.106	36.015	253.395	9.892	708
	Total	106.096	664.021	361.667	125.165	1.256.949	40.880	5.625
Medellín	Oficial	21.611	168.983	104.197	34.767	329.558	9.657	417
	Privado	25.826	47.516	45.696	19.134	138.172	5.212	422
	Total	47.437	216.499	149.893	53.901	467.730	14.869	839

Fuente: SEDUCA (Antioquia) y EDUCAME (Medellín), con base en el formulario C-600.

Educación superior (2002)

Alumnos										Docentes
Sector	Pregrado				Postgrado				Total	
	Técnico profesional	Técnico	Universitario	Subtotal	Especialización	Maestría	Doctorado	Subtotal		
Oficial	908	20.151	40.654	61.713	1.059	530	76	1.665	63.378	N.D.
Privado	1.938	7.623	53.282	62.843	4.024	387	12	4.423	67.266	N.D.
Total	2.846	27.774	93.936	124.556	5.083	917	88	6.088	130.644	14.211

Fuente: ICFES.

PRINCIPALES INDICADORES EDUCATIVOS EN ANTIOQUIA Y MEDELLÍN

			Antioquia	Medellín	
Tasa de analfabetismo población de 15 años y más (2001)			5,3%	N.D.	
Años promedio de educación población de 15 años y más (2001)			7,5	N.D.	
Población desescolarizada (2002)			221.700	79.067	
Tasa bruta de cobertura	Preescolar (2002)		43%	53%	
	Primaria (2002)		115%	107%	
	Secundaria (Antioquia 2001; Medellín 2002)		79%	96%	
	Media (2002)		N.D.	73%	
Tasa neta de cobertura	Preescolar (2002)		42%	52%	
	Primaria (2002)		89%	86%	
	Secundaria (Antioquia 2001; Medellín 2002)		62%	72%	
	Media (2002)		N.D.	41%	
Tasa bruta de cobertura de educación superior (2003)			20%	N.D.	
Tasa de repetición (total niveles) (2002)			7%	6%	
Tasa de deserción (total niveles) (2001)			8%	6%	
Resultados pruebas SABER 2002-2003 (Porcentaje de estudiantes que llegan al nivel esperado de las pruebas)	Lenguaje	Total	20%	21%	
		Tercero	23%	21%	
		Quinto	49%	54%	
		Séptimo	3%	4%	
		Noveno	5%	6%	
	Matemáticas	Total	4%	6%	
		Tercero	9%	6%	
		Quinto	15%	13%	
		Séptimo	1%	2%	
		Noveno	2%	2%	
Resultados pruebas ICFES. Porcentaje de colegios por categorías de rendimiento (2002)			Alta	18%	28%
			Media	23%	26%
			Baja	59%	46%
Asistencia por quintiles de ingreso (2000)	5 a 6 años	Quintil 1	63%	81%	
		Quintil 5	94%	93%	
	7 a 11 años	Quintil 1	90%	93%	
		Quintil 5	98%	97%	
	12 a 17 años	Quintil 1	66%	71%	
		Quintil 5	89%	90%	
Gasto en educación (millones de pesos 2004)			\$815.313	N.D.	

Fuentes: Departamento Nacional de Planeación, Ministerio de Educación Nacional, ICFES, DANE, SEDUCA y EDUCAME.

* El quintil 1 hace referencia al 20% más pobre; el quintil 5, al 20% más rico.

Nota: N.D. (No Disponible).

PARTE I: LA EDUCACIÓN PREESCOLAR, BÁSICA Y MEDIA EN ANTIOQUIA Y MEDELLÍN

COBERTURA

I. AÚN NO LOGRAMOS QUE TODOS LOS NIÑOS ESTUDIEN

3 ↑

Se reconoce ampliamente que la educación es un motor para incrementar la calidad de vida de la población, fomentar los valores ciudadanos que permiten la convivencia armónica de las sociedades y contribuir al crecimiento económico de países y departamentos. Por tanto, es un requisito indispensable para Antioquia y Medellín que todos los niños y jóvenes en edad de estudiar lo hagan.

En los últimos años Antioquia mostró grandes progresos en cobertura educativa. Con el liderazgo del sector oficial, entre 1994 y 2002 se logró que el número de alumnos matriculados creciera en más de 173 mil.

- **Sólo se está atendiendo la mitad de los niños que deberían estar en preescolar**

Entre 1993 y 2002 el número de niños atendidos en el grado obligatorio de preescolar pasó de 72 mil a 106 mil. Sin duda éste ha sido un gran esfuerzo del departamento, especialmente de los colegios oficiales. Con ello se contribuirá a compensar algunas deficiencias que produce la pobreza y a aumentar las probabilidades de éxito escolar de los niños antioqueños. No obstante, Antioquia tiene una cobertura menor que la del país y todavía 6 de cada 10 pequeños no son atendidos en este grado, por lo que éste será uno de los principales retos del departamento en materia educativa (**Gráfico No.1 y Tabla No.1 del Anexo Estadístico**).

- **Casi todos los niños antioqueños asisten a primaria**

Antioquia está cerca de cumplir la meta de que todos los niños entre 7 y 11 años de edad cursen la primaria. Es necesario trabajar fuertemente para que los 28 mil niños que en 2002 estaban sin estudiar puedan hacerlo (**Tabla No. 2 del Anexo Estadístico**). Este esfuerzo deberá concentrarse en los más pobres.

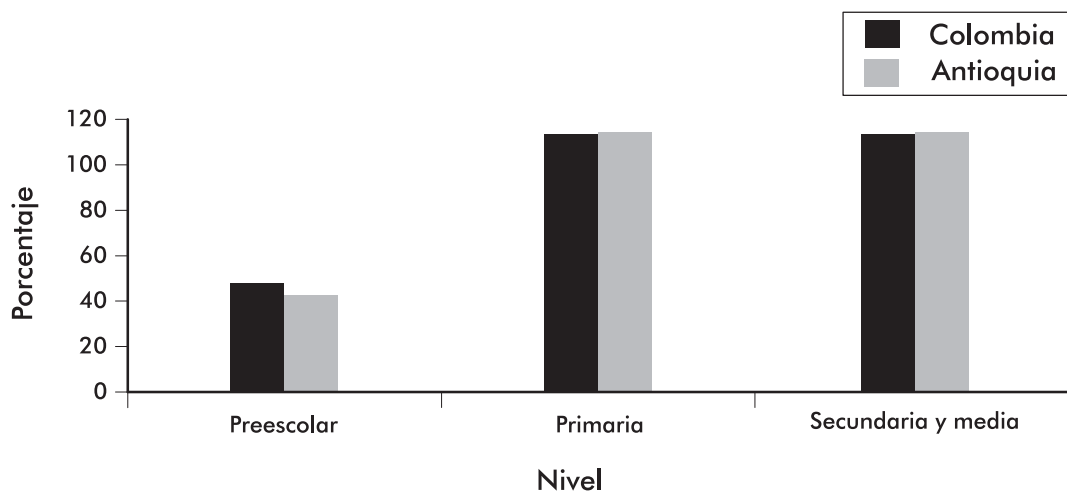
- **Todavía hay 139 mil jóvenes que no asisten a secundaria y media**

Entre 1994 y 2002 el sector oficial antioqueño creó 101 mil cupos para atender no sólo a los jóvenes que estaban por fuera del colegio, sino a aquellos que lo habían abandonado como consecuencia de la crisis económica. Sin embargo, el esfuerzo fue insuficiente. En 2001 sólo 8 de cada 10 jóvenes asistían a estos niveles y más de 139 mil estaban por fuera de la escuela. Este es otro de los grandes retos que debemos asumir, pues tener el grado de bachillerato da bases tanto para realizar estudios universitarios como para efectuar actividades laborales más cualificadas.

Además de los retos del departamento para lograr que en los próximos años todos los niños y jóvenes estudien, también es necesario mejorar su sistema de información, con el fin de tener estadísticas actualizadas que den cuenta de la situación educativa.

GRÁFICO No. 1

Tasa de cobertura bruta en Colombia y Antioquia, 2001-2002^{*/**}



Fuente: Departamento Nacional de Planeación, con base en Encuesta Nacional de Hogares del DANE.

* Los datos de preescolar y primaria corresponden a 2002; los de secundaria y media, a 2001.

** Las coberturas mayores al 100% indican que muchos niños que asisten al colegio están adelantados o atrasados en edad con respecto al grado que cursan (extraedad).

RECUADRO No. 1 - Cobertura educativa en Medellín

ESTAMOS MEJOR QUE EL DEPARTAMENTO, PERO AÚN NO ATENDENDEMOS A TODOS LOS NIÑOS Y JÓVENES

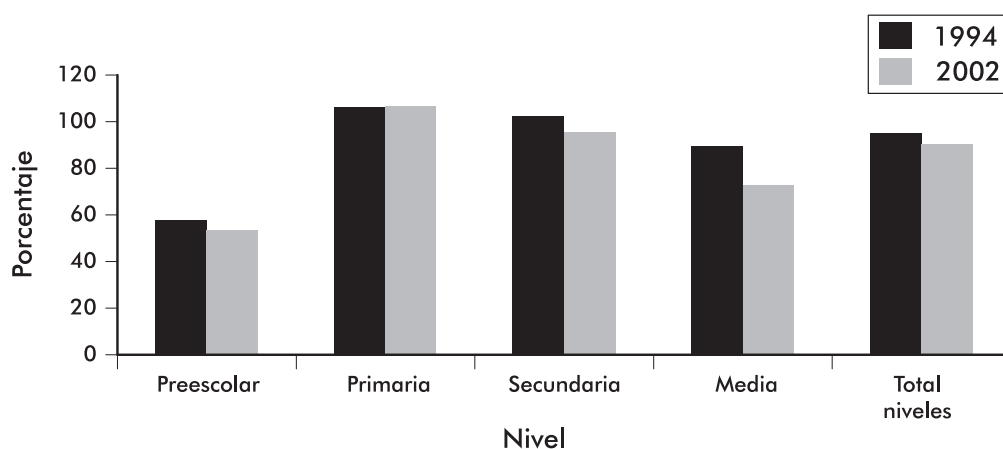
Medellín lideró el crecimiento de cupos del departamento entre 1994 y 2002. En ese periodo se crearon cerca de 73 mil nuevos cupos. Los mayores aumentos se dieron en preescolar y en secundaria y media. Para ello utilizó dos estrategias: la contratación de cupos con instituciones privadas y la ampliación de la capacidad instalada mediante la construcción, el mejoramiento de infraestructura de los colegios oficiales y la reorganización del servicio. No obstante, en 2002 el sistema educativo local tenía una cobertura menor que en 1994 (90% vs. 95%, respectivamente) (**Gráfico No. 2**).

Para el año 2002, el municipio podía dar educación a casi todos los niños y jóvenes que debían cursar primaria y secundaria (**Tabla No. 3 del Anexo Estadístico**). Sin embargo, en preescolar y media ha habido retrocesos que han llevado a que en el primer nivel sólo se atiendan 5 de cada 10 niños y, en el segundo, apenas 7 de cada 10.

Para 2002 se estimaba que en el Área Metropolitana de Medellín había 79 mil niños y jóvenes que no iban al colegio; de ellos el 96% era de las clases populares.

GRÁFICO No. 2

Tasa bruta de cobertura en Medellín-Valle de Aburrá, 1994-2002*



Fuente: DANE. Encuesta de Hogares, 1994; agregado anual de la Encuesta Continua, 2002.

* Las coberturas mayores al 100% indican que muchos niños que asisten al colegio están adelantados o atrasados en edad con respecto al grado que cursan (extraedad).

EFICIENCIA

2. MUCHOS ESTUDIANTES REPITEN Y ABANDONAN EL COLEGIO



Que todos los niños y jóvenes antioqueños entren al colegio no es nuestro único desafío. Tenemos además la responsabilidad de que una vez allí se mantengan en él hasta que cursen todos los grados y que aprendan lo que tienen que aprender oportunamente. Esto significa que debemos organizar la educación para usar mejor todos los recursos.

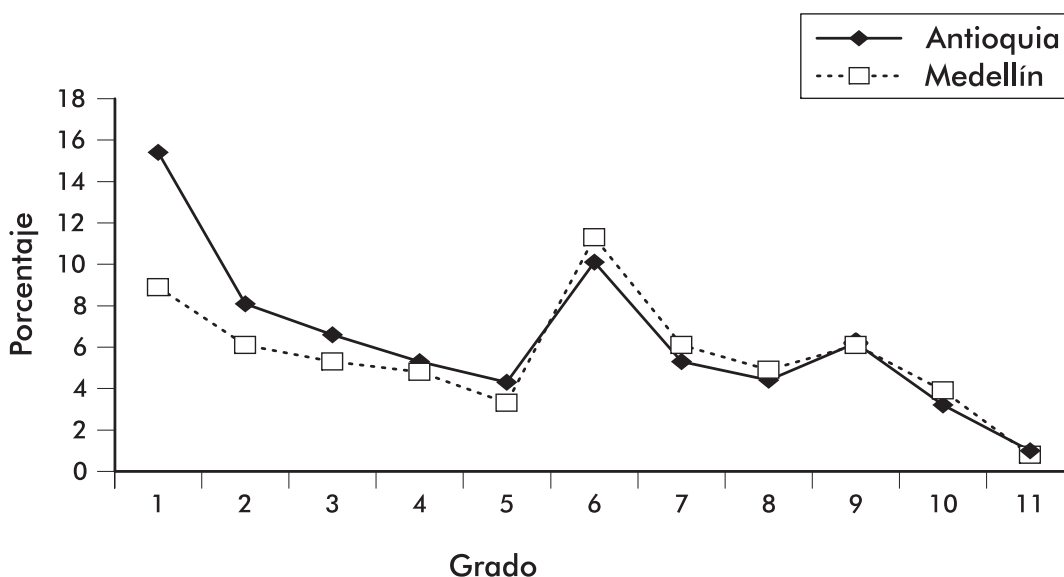
Es preocupante el creciente porcentaje de niños y jóvenes antioqueños que abandonan sus estudios antes de culminarlos (8 de cada 100 en 2001) y que repiten el año (7 de cada 100 en 2002) (**Tablas Nos. 4 y 5 del Anexo Estadístico**). Esta situación ha llevado a que la tercera parte de los adolescentes antioqueños de 14 años tengan una

edad superior con respecto a la establecida para el grado que cursan.

Es inquietante además que la repetición y la deserción sean mayores en las zonas rurales, en los colegios oficiales, y en 1° y 6° grados (**Gráficos Nos. 3 y 4**). Las altas tasas de repetición en primero pueden estar relacionadas con el hecho de que sólo la mitad de los niños antioqueños cursan preescolar, nivel que les permite desarrollar muchas de sus capacidades y prepararse para la educación básica. El abandono de los estudios en sexto puede deberse, en parte, a que la pobreza lleva a algunos jóvenes a cambiar sus estudios por el trabajo.

GRÁFICO No. 3

Índices de repetición por grados en Antioquia y Medellín, 2002



Fuentes: SEDUCA (Antioquia) y EDUCAME (Medellín), con base en el formulario C-600 del DANE.

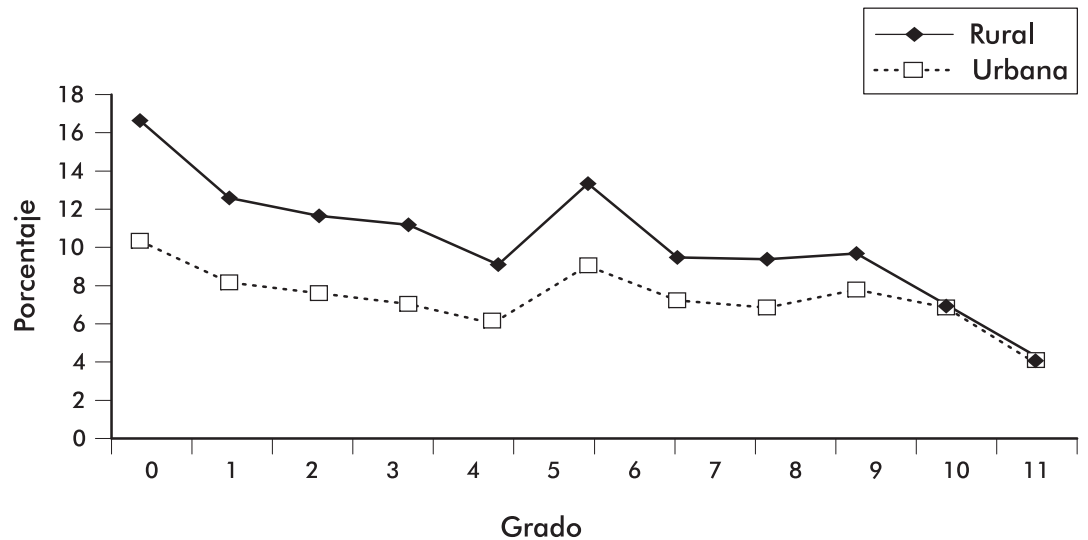
Hay factores internos y externos al sistema escolar que también explican estos fenómenos. Los primeros se refieren a métodos de enseñanza inapropiados y contenidos poco pertinentes, que hacen que los niños y jóvenes no estén motivados para aprender; al mal uso del tiempo escolar; a la falta o baja utilización de materiales para apoyar la enseñanza como bibliotecas, laboratorios y aulas de informática, entre otros.

Los factores externos están relacionados con aspectos sociales y económicos que requie-

ren el esfuerzo del Estado, de la sociedad y de las familias: la falta de recursos que hace que los jóvenes abandonen sus estudios para trabajar y aumentar los ingresos del hogar; el conflicto armado que influye en la deserción escolar, ya sea para que los niños y jóvenes se vinculen a los grupos armados o tengan que desplazarse hacia otros municipios, ciudades o departamentos; la desnutrición, que no permite que los niños aprendan; el maltrato; y la falta de apoyo en los hogares para realizar tareas y trabajos escolares.

GRÁFICO No. 4

Índices de deserción por grados y zonas en Antioquia, 2001



Fuente: SEDUCA, con base en el formulario C-600 del DANE.

RECUADRO No. 2 - Eficiencia en Medellín

6 DE CADA 100 NIÑOS Y JÓVENES MEDELLINENSES ABANDONAN SUS ESTUDIOS

La situación de Medellín es un poco mejor que la del departamento. Sin embargo, la deserción y la repetición aumentaron en los últimos años.

En 2001 todavía 6 de cada 100 alumnos abandonaban sus estudios. Los jóvenes de los colegios oficiales que cursan secundaria son los que más desertan (8%), situación que compromete seriamente sus posibilidades personales y el desarrollo de la ciudad. Adicionalmente, es preocupante el hecho de que en 2002 1 de cada 10 estudiantes de 1° y 6° grados repetía. Lo anterior muestra que nuestros esfuerzos deberán centrarse en lograr que todos los pequeños cursen preescolar y así aumentar sus probabilidades de éxito en la vida escolar y, además, mejorar las condiciones de aprendizaje de aquellos que están en primaria.

Para solucionar esta situación, desde 2001 se aplica en varios colegios de la ciudad el programa Aceleración del Aprendizaje, con el objetivo de que los niños entre 10 y 15 años nivelen la primaria. Además, para contribuir a la permanencia en la escuela, la Secretaría de Educación ejecuta actualmente el proyecto Restaurantes Escolares, que contribuye a mejorar las condiciones nutricionales de los estudiantes.

Fuente: Elaboración propia con base en información de EDUCAME.

CALIDAD

3. POCOS ESTUDIANTES RECIBEN UNA EDUCACIÓN DE CALIDAD



Todos esperamos que los niños y jóvenes, en su paso por el colegio, adquieran conocimientos y desarrollen competencias y valores, y que sepan aplicarlos en su vida personal, social y laboral. Cuando esto se logra, podemos hablar de una educación de calidad.

Los resultados de las pruebas de calidad aplicadas a los niños que cursan educación básica están muy por debajo de lo esperado. Además, aunque el número de colegios clasificados en la categoría de bajo rendi-

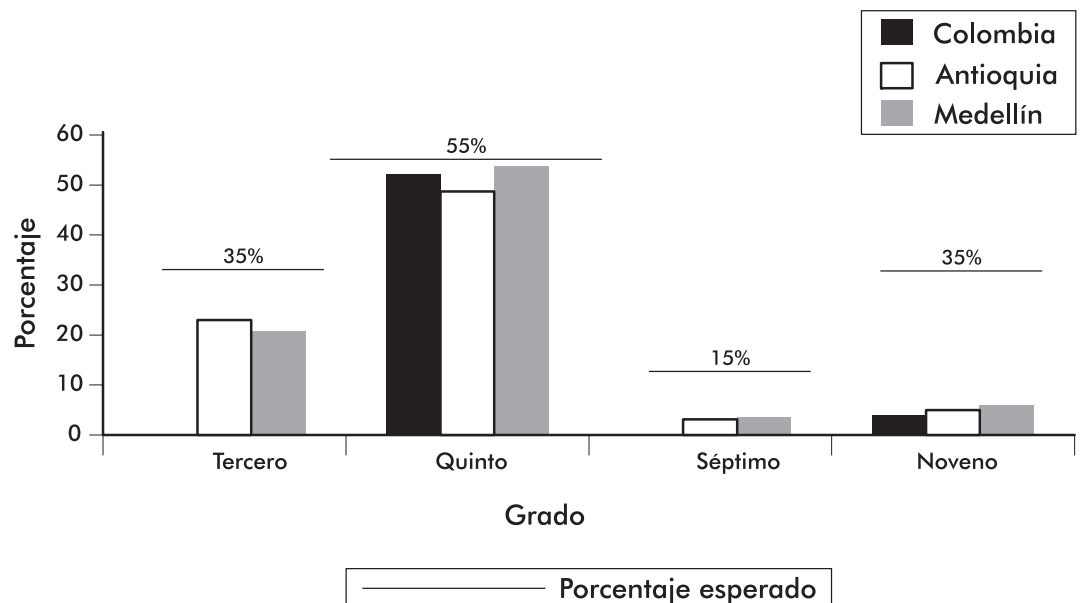
miento en los exámenes del ICFES ha disminuido, no ha aumentado sustancialmente el de los que tienen un desempeño alto.

- **Los niños antioqueños tienen bajos resultados en las pruebas SABER**

El Ministerio de Educación aplicó entre 2002 y 2003 las pruebas SABER a todos los estudiantes del país que en ese momento cursaban 5° y 9°. En Antioquia se aplicaron además a los alumnos de 3° y 7°. Con éstas se evaluaron las competencias –la capaci-

GRÁFICO No. 5

Resultados de las pruebas SABER 2002. Porcentaje de estudiantes de Colombia, Antioquia y Medellín que alcanzan el nivel de logro esperado en lenguaje*



Fuente: ICFES.

*Nota: No se presentan resultados en 3° y 7° para Colombia, ya que en estos grados sólo se realizaron pruebas en algunos departamentos del país.

dad de aplicar sus conocimientos a distintas situaciones de la vida cotidiana— en las áreas de lenguaje y matemáticas. Estas evaluaciones se realizarán en el país cada tres años.

Los resultados de estas pruebas son una buena fuente de información. Al conocer el desempeño de los colegios, los rectores y docentes pueden detectar fortalezas y debilidades, y determinar las acciones necesarias para mejorar. Los padres de familia, por su parte, pueden saber en qué pueden ayudar a sus hijos y en qué exigir mejores resultados de las instituciones y del gobierno.

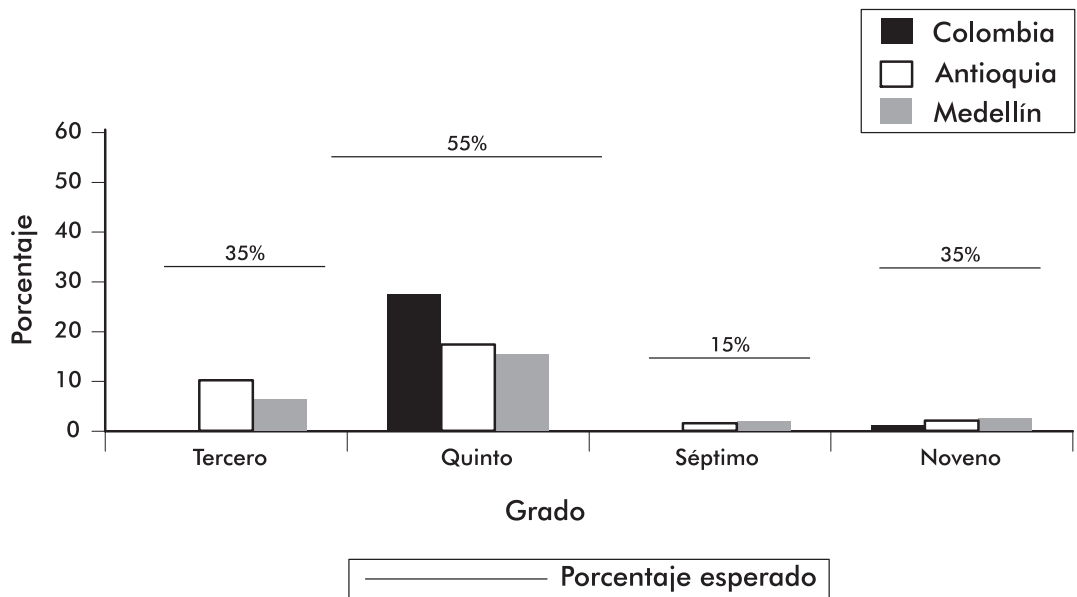
Sólo 14 de cada 100 estudiantes antioqueños alcanzan el nivel esperado en las pruebas SABER. Los resultados son mejores en primaria que en bachillerato, y en lenguaje que en matemáticas (Gráficos Nos. 5 y

6). Esto significa que en la primera materia sólo unos pocos alumnos tienen la capacidad de comprender los textos que leen y tomar una posición crítica frente a ellos y, en la segunda, que la gran mayoría no está en capacidad de resolver problemas matemáticos complejos (Recuadro No. 3).

Es importante resaltar que los resultados de los estudiantes de las zonas rurales en matemáticas son mejores que los de las urbanas en todos los grados, lo que puede deberse a la aplicación de la metodología Escuela Nueva. Situación similar sucede en lenguaje para tercer grado. Los resultados de los colegios oficiales son inferiores a los de los privados, con excepción de los de tercer grado en matemáticas (Tabla No. 6 del Anexo Estadístico).

GRÁFICO No. 6

Resultados de las pruebas SABER 2002. Porcentaje de estudiantes de Colombia, Antioquia y Medellín que alcanzan el nivel de logro esperado en matemáticas*



Fuente: ICFES.

*Nota: No se presentan resultados en 3° y 7° para Colombia, ya que en estos grados sólo se realizaron pruebas en algunos departamentos del país.

RECUADRO No. 3 - Qué saben y qué no saben hacer los estudiantes antioqueños

Los estudiantes antioqueños pueden hacer una lectura literal de los textos, distinguir una frase de un párrafo y diferenciar entre lo que está escrito en textos y lo que dicen las imágenes. También pueden referirse a un texto usando otras palabras, manteniendo su sentido original.

Sin embargo, no pueden sustentar sus opiniones con argumentos ni distinguir las intenciones ocultas que hay en un texto. Además, no están en capacidad de relacionar la información contenida en varios textos.

Saben sumar, restar, multiplicar y dividir; reconocen los números y pueden expresarlos en textos o ecuaciones; distinguen las figuras geométricas y pueden medirlas y reconocer sus ángulos. Sin embargo, no pueden combinar las operaciones básicas para solucionar un problema y no están en capacidad de interpretar la información que ven en gráficas o tablas.

Fuente: Elaboración propia con base los resultados de los estudiantes en las pruebas SABER.

RECUADRO No. 4 - ¿Cómo mejorar la calidad de la educación en Antioquia y Medellín?

Mejorar la calidad de la educación en Antioquia y Medellín es un desafío inaplazable. Un estudio realizado en 2004 en 25 instituciones del departamento y su capital mostró algunos factores que influyen en este aspecto. La investigación concluye que si se mejoran en un 10% el entorno y la problemática social, los docentes, la gestión pedagógica –especialmente el diseño curricular–, las instalaciones físicas y la gestión del tiempo escolar, la calidad en esos mismos aspectos mejorará entre el 1% y el 5%.

En cuanto a la pertinencia de la educación, el estudio muestra que si las instituciones educativas ofrecen una buena formación y tienen altos resultados en las pruebas de calidad (SABER e ICFES); si cuentan con talleres para desarrollar habilidades laborales; y si tienen prácticas y políticas de seguimiento académico y laboral de los estudiantes, aumentan las posibilidades de que sus egresados entren a instituciones de educación superior y/o se vinculen inmediatamente al mundo laboral.

Fuente: Hincapié, Ana Lucía (2004). *Análisis de la articulación y estrategia de intervención de los sistemas educativo y económico para el desarrollo competitivo de Antioquia*. Estudio realizado por el convenio EAFIT-CIDE. Medellín.

- **Hemos disminuido el número de colegios ubicados en la categoría baja de los exámenes de Estado**

Los exámenes de Estado son pruebas que se aplican a los alumnos de 11^o y que evalúan sus conocimientos en distintas áreas. Con base en los resultados de cada estudiante, las instituciones se clasifican en las categorías de desempeño baja, media y alta.

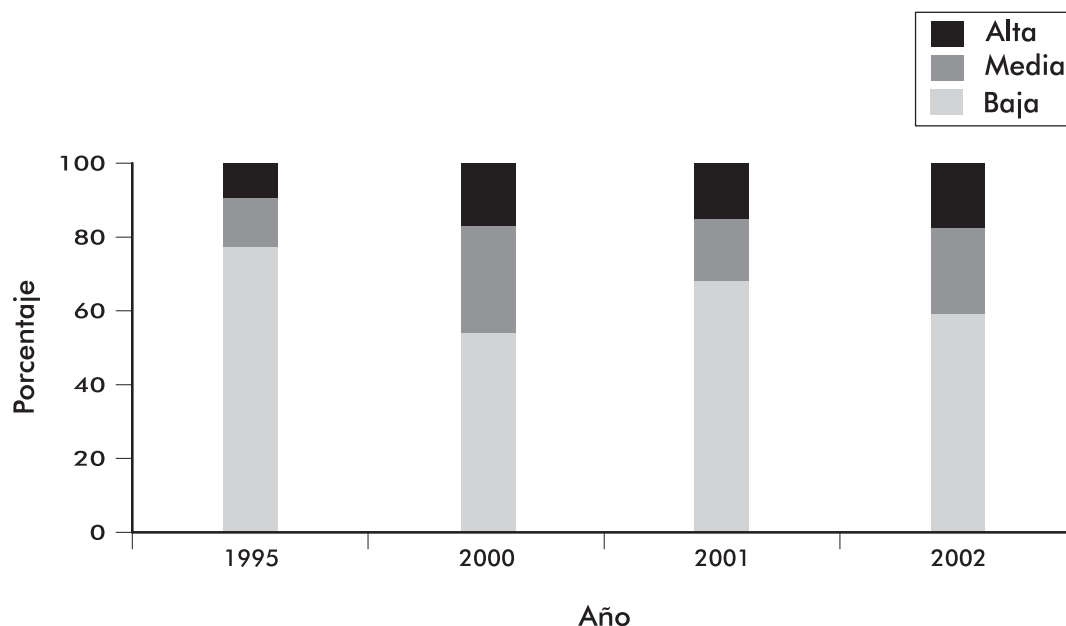
Sus resultados sirven para que las universidades seleccionen los candidatos a las carreras que ofrecen, y a los colegios para

evaluar su trabajo y tener un criterio objetivo sobre el desempeño de sus alumnos.

Entre 1995 y 2002 la situación ha mejorado poco (**Gráfico No. 7**). Antioquia tiene resultados levemente inferiores a los del país y en ese último año 6 de cada 10 colegios se ubicaron en la categoría de bajo rendimiento. Además, los colegios oficiales siguen saliendo mal librados (**Tabla No. 7 del Anexo Estadístico**), lo que muestra que los estudiantes más pobres reciben una educación de peor calidad que los que tienen recursos para asistir a colegios privados.

GRÁFICO No. 7

Clasificación de las instituciones de Antioquia según categorías de rendimiento en las pruebas ICSES, 1995-2002



Fuente: ICSES.

RECUADRO No. 5 - Calidad en Medellín

MEJORES RESULTADOS, PERO MUY DISTANTES DE LAS METAS

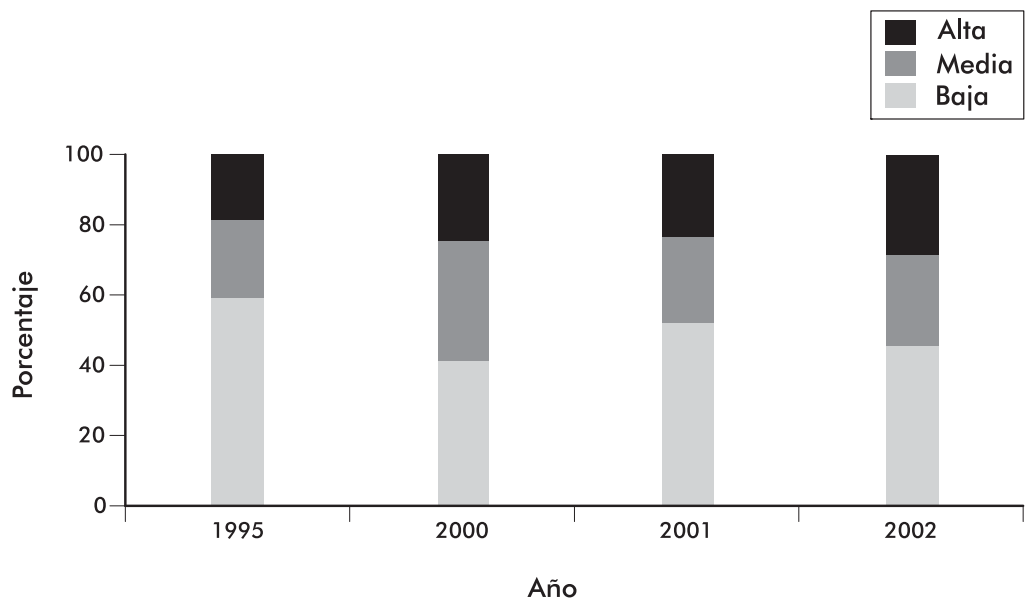
Los resultados de las pruebas SABER e ICFES son, en promedio, mejores en Medellín que en el resto del departamento. Aunque más altos, se puede decir que la ciudad todavía no brinda a todos los niños y jóvenes una educación que cumpla con los niveles de calidad deseados.

En las pruebas SABER sólo 2 de cada 10 estudiantes comprenden bien lo que leen, y apenas 6 de cada 100 pueden solucionar problemas matemáticos complejos. Al igual que el departamento, los resultados son mejores en primaria que en bachillerato; y, en general, son muy inferiores a lo esperado, especialmente en el sector oficial.

En las pruebas de Estado la ciudad ha mejorado y superado al departamento. Para 2002, más de la mitad de los colegios se ubicaba en las categorías de alto y medio rendimiento (**Gráfico No. 8**). Sin embargo, el sector oficial muestra resultados peores. En él, sólo 1 de cada 10 instituciones se clasifica entre las de mejores desempeños.

GRÁFICO No. 8

Clasificación de las instituciones de Medellín según categorías de rendimiento en las pruebas ICFES, 1995-2002



Fuente: ICFES.

EQUIDAD

4. LOS MÁS POBRES Y QUIENES VIVEN EN EL CAMPO TIENEN MENOS POSIBILIDADES DE ENTRAR AL COLEGIO

3 ↑

La educación requiere equidad. Esto significa que todos los niños y jóvenes, independientemente de que vivan en el campo o en la ciudad, de que sus familias sean ricas o pobres, o de que sean niños o niñas, deben tener las mismas oportunidades para entrar al colegio y recibir una educación de calidad.

Antioquia ha tenido importantes avances durante la última década en la disminución de las diferencias entre los habitantes de las zonas rurales y urbanas, entre hombres y mujeres, y entre los que pertenecen a estratos socioeconómicos bajos y altos. Sin embargo, aún es necesario trabajar por los niños del campo y los más pobres.

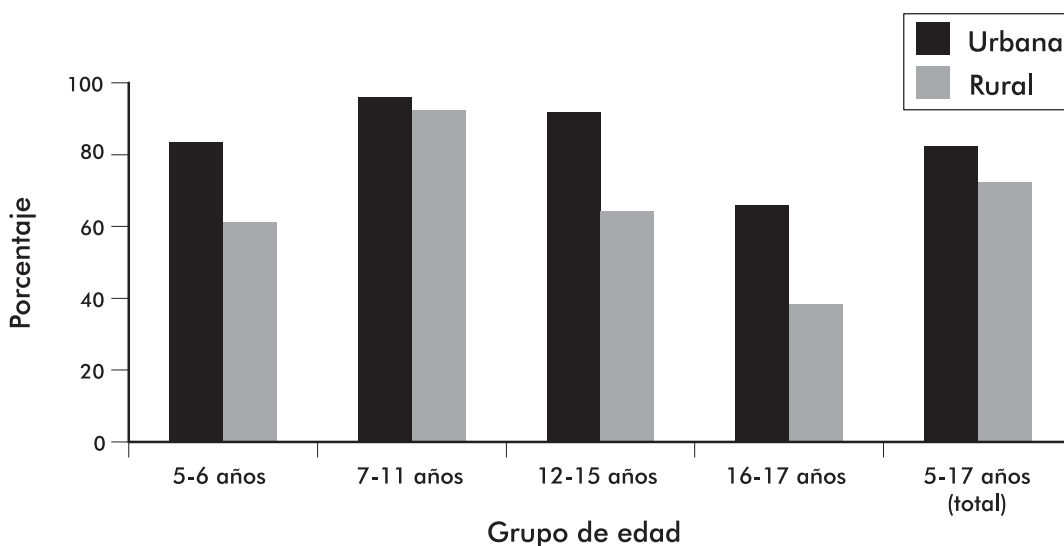
- Los estudiantes del campo asisten menos al colegio que los de las ciudades

Mientras que en 2002 sólo 7 de cada 10 niños y jóvenes que viven en el campo asistían al colegio, en las ciudades lo hacían 9. Las diferencias son mayores en preescolar, secundaria y media, y las brechas son mayores que en el resto del país (**Tabla No. 8 del Anexo Estadístico**). Debemos concentrar nuestros esfuerzos en estos niveles para lograr que todos puedan estudiar (**Gráfico No. 9**).

Además, los estudiantes de las áreas rurales repiten más que los de las urbanas. Esta ten-

GRÁFICO No. 9

Porcentaje de niños y jóvenes en edad escolar que asisten al colegio por zona en Antioquia, 2002



Fuente: DANE. Encuesta Continua de Hogares. Tercer trimestre, 2002.

dencia se ha acrecentado desde 1998. En 2002 el 12% de los estudiantes del campo repetía algún grado, mientras que en ciudades el 5% lo hacía. Así mismo, en 2001 12 de cada 100 alumnos del campo abandonaban sus estudios antes de completarlos, en tanto que en las ciudades lo hacían 7.

De otra parte, aunque el departamento tiene mejores indicadores que el país, en 2001 la tasa de analfabetismo era cuatro veces más alta en el campo que en la ciudad (12% vs. 3%) (**Tabla No. 9 del Anexo Estadístico**). Adicionalmente, los años promedio de educación eran 8,3 en las ciudades, mientras que en el campo sólo llegaban a 4,9, una diferencia de más de tres años. Esta situación es preocupante, pues se considera que para tener altas probabilidades de salir de la pobreza y hacer

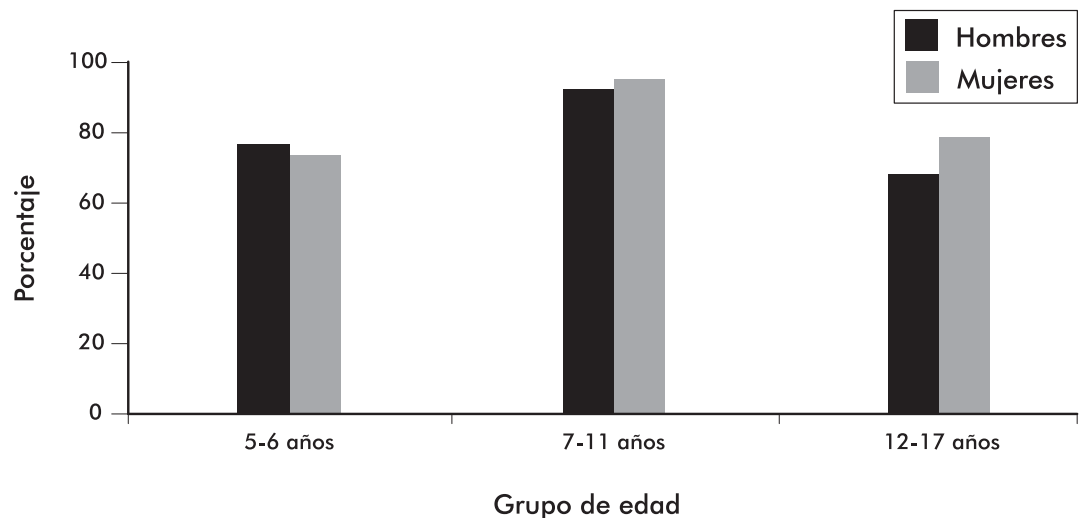
más competitivo un departamento, sus habitantes deben tener por lo menos 12 años de educación. Así las cosas, aún estamos lejos de alcanzar estas metas.

- **Existen muy pocas diferencias en la asistencia al colegio entre hombres y mujeres**

En líneas generales, entre 1996 y 2001 las niñas asistieron más al colegio que los niños. Las brechas entre géneros han disminuido en primaria (**Tabla No. 10 del Anexo Estadístico**). En secundaria las diferencias a favor de las mujeres son más marcadas, probablemente porque los hombres abandonan más sus estudios para comenzar a trabajar y así colaborar con los ingresos de sus familias (**Gráfico No. 10**).

GRÁFICO No. 10

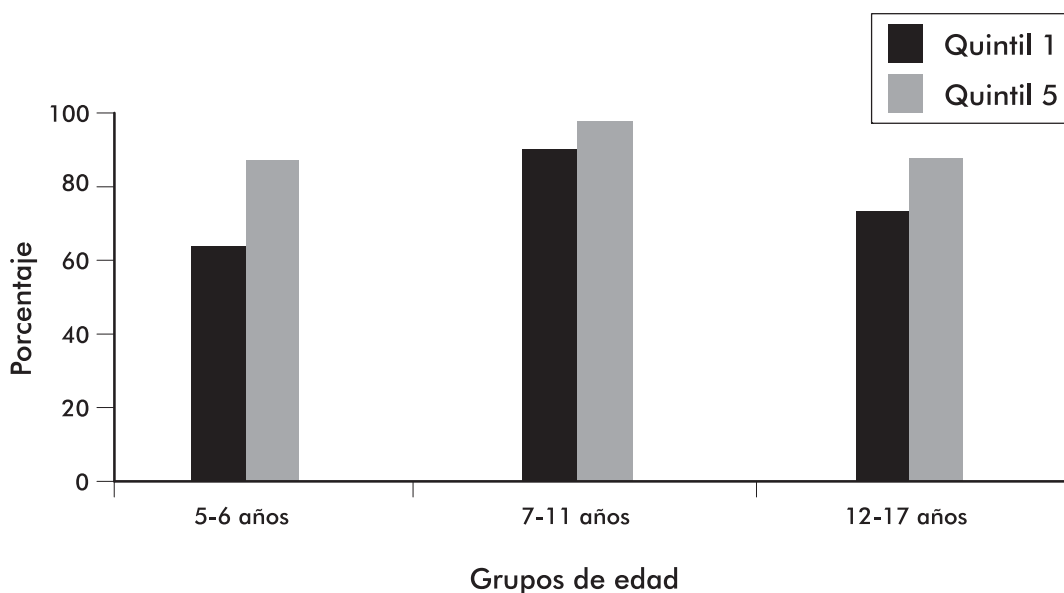
Porcentaje de niños y jóvenes de edad escolar que asisten al colegio por género en Antioquia, 2001



Fuente: Departamento Nacional de Planeación, con base en Censo 1993 y Encuesta Nacional de Hogares del DANE.

GRÁFICO No. 11

Porcentaje de niños y jóvenes en edad escolar que asisten al colegio por quintil de ingreso en Antioquia, 2000*



Fuente: Departamento Nacional de Planeación, con base en Censo 1993 y Encuesta Nacional de Hogares del DANE.

* El quintil 1 hace referencia al 20% más pobre; el quintil 5, al 20% más rico.

- **Los niños pobres asisten menos al colegio**

A pesar de los esfuerzos realizados, siguen existiendo serias brechas en asistencia al colegio entre los niños más pobres y los más ricos, especialmente en preescolar y secundaria y media (**Tabla No. 11 del Anexo Estadístico**). En 2000 sólo 6 de cada 10 niños de familias de menores recursos iban a preescolar, mientras que 9

de cada 10 de los de mayores ingresos lo hacían. En secundaria y media 7 de cada 10 jóvenes del 20% más pobre de la población asistían a la escuela, en tanto que 9 de cada 10 del 20% más rico estudiaban (**Gráfico No. 11**).

Adicionalmente, los datos disponibles indican que los niños más pobres reciben una educación de peor calidad que los ricos, pues los resultados de los colegios oficiales en las pruebas realizadas son más bajos.

RECUADRO No. 6 - Equidad en Medellín

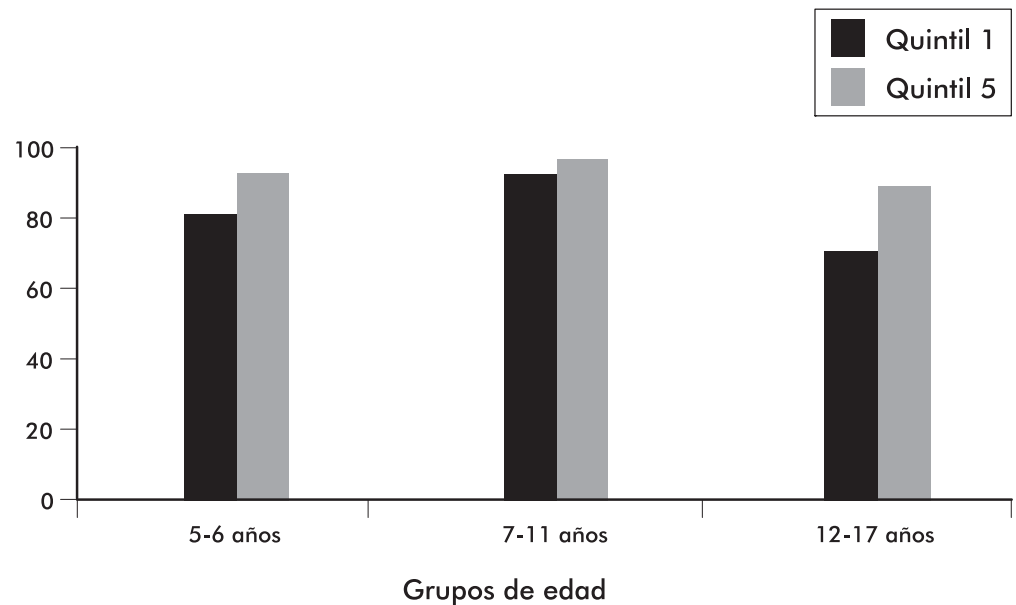
LOS MÁS POBRES TIENEN MENOS POSIBILIDADES DE ACCEDER A LA EDUCACIÓN MEDIA

Entre 1998 y 2002 las diferencias en asistencia escolar entre los niños más pobres y los más ricos disminuyeron en preescolar y primaria. No obstante, preocupa que en secundaria y media las brechas se ampliaron y, mientras 9 de cada 10 del 20% más rico estaban matriculados en estos niveles, sólo 7 de cada 10 del 20% más pobre lo hacía (**Gráfico No. 12**).

De otra parte, casi todos los niños y jóvenes entre 5 y 17 años que no van al colegio en el Área Metropolitana de Medellín pertenecen a los estratos populares: 76 mil de los 79 mil. Además, en 2003 se estableció que 4 mil de los 7 mil habitantes de la calle estaban en edad escolar. De ellos, la administración municipal sólo alcanzó a atender a 3 mil.

GRÁFICO No. 12

Porcentaje de niños y jóvenes en edad escolar que asisten al colegio por quintil de ingreso en Medellín, 2000*



Fuente: Departamento Nacional de Planeación, con base en Censo 1993 y Encuesta Nacional de Hogares del DANE.

* El quintil 1 hace referencia al 20% más pobre; el quintil 5, al 20% más rico.

PROFESIÓN DOCENTE

5. LA FORMACIÓN DE LOS DOCENTES HA MEJORADO



Uno de los factores que influye en la calidad de la educación es el nivel de formación de los docentes, pues ellos son el eje fundamental del aprendizaje de los estudiantes. En la actualidad no se dispone de información sobre el nivel de formación de los profesores de los colegios privados del departamento y la de los docentes oficiales sólo da cuenta de este aspecto hasta 2001. Con estos datos podemos decir que:

Entre 1997 y 2001 el nivel de formación de los docentes oficiales antioqueños mejoró: aumentaron los profesores con nivel universitario y disminuyeron aquellos que sólo tenían educación básica (**Gráfico No. 13**). Sin embargo, es necesario hacer seguimiento al tema, pues también es importante que las carreras, cursos y capacitaciones a las que asistan los profesores sean pertinentes y de alta calidad.

El escalafón docente permite observar la formación, los años de experiencia y el salario de los profesores. Según su clasificación, para 2001 el 70% de los maestros antioqueños y el 78% de los medellinenses se encontraba ubicado entre los grados 7 y 13, lo que significa que habían estudiado por lo menos una licenciatura. Además, el 11% en el departamento y el 15% en su capital estaban clasificados en el grado más

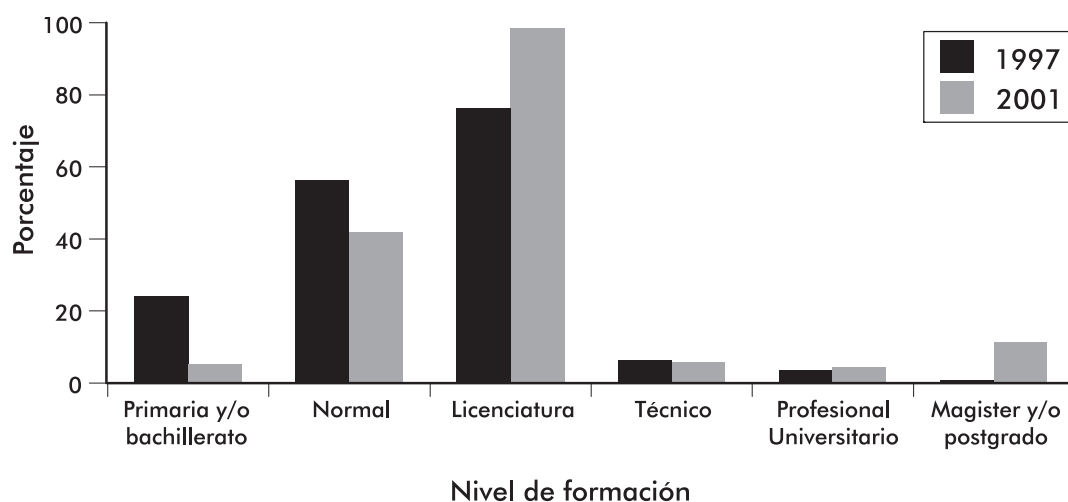
alto (14), lo que muestra que habían cursado una maestría o publicado una obra de carácter científico o técnico. Para ambos casos tenían muchos años de experiencia acumulada.

Se estima que para ese mismo año, sólo 2 de cada 10 docentes antioqueños recibían menos de dos salarios mínimos. Los que se encontraban en el grado 1 del escalafón ganaban un poco menos de \$450 mil mensuales y los que estaban en el 14, casi \$1.500.000 más las prestaciones sociales. Además, contaban con beneficios adicionales como la posibilidad de jubilarse antes y seguir trabajando en la docencia después de pensionados, y así recibir su salario más la pensión. Esto permite concluir que, en general, los profesores antioqueños cuentan con un buen nivel salarial.

Es preocupante que las favorables condiciones salariales y el buen nivel de formación de los docentes no han influido en la calidad de la educación. Muestra de ello son los bajos resultados obtenidos en las pruebas SABER e ICFES, por lo que será necesario prestar más atención al trabajo de los profesores en el aula y estar al tanto de los resultados de la evaluación de desempeño docente, para saber en cuáles aspectos necesitan mejorar.

GRÁFICO No. 13

Nivel de formación de los docentes de Antioquia, 1997-2001.



Fuente: SEDUCA.

RECUADRO No. 7 - Cuántos alumnos atiende un docente antioqueño en su salón de clase

Con el fin de mejorar la eficiencia del sector, el gobierno nacional determinó el número de alumnos que debe atender un docente en su salón de clase, tanto en el campo como en la ciudad.

En los colegios oficiales, Antioquia supera los parámetros en las zonas urbanas, pero sólo los alcanza en primaria en las zonas rurales. En preescolar hay 18 alumnos por docente, y en secundaria y media, 19; en tanto que el estándar nacional para estos niveles es 20. Esto nos enfrenta al reto de mejorar en este aspecto para que así más niños puedan estudiar.

Medellín, en cambio, supera por completo los parámetros nacionales. Esto muestra que para ampliar la cobertura educativa de la ciudad será necesario utilizar estrategias diferentes a las de reorganización y redistribución de los docentes.

Fuente: Elaboración propia con base en información de SEDUCA y EDUCAME.

FINANCIACIÓN

6. HAY MÁS RECURSOS, PERO NO SON UTILIZADOS EFICIENTEMENTE

3 ↑

Desde mediados de la década pasada, tanto el país como Antioquia han incrementado de manera importante los recursos para educación, lo que sin duda permitió aumentar el número de niños que asisten al colegio. No obstante, a partir de 1999 el gasto en educación se ha mantenido constante (**Gráfico No. 14**). Vale la pena señalar que la información disponible sobre el tema sólo presenta datos hasta el año 2001 y no incluye los costos que asumen las familias como uniformes, textos, transportes, refrigerios, entre otros.

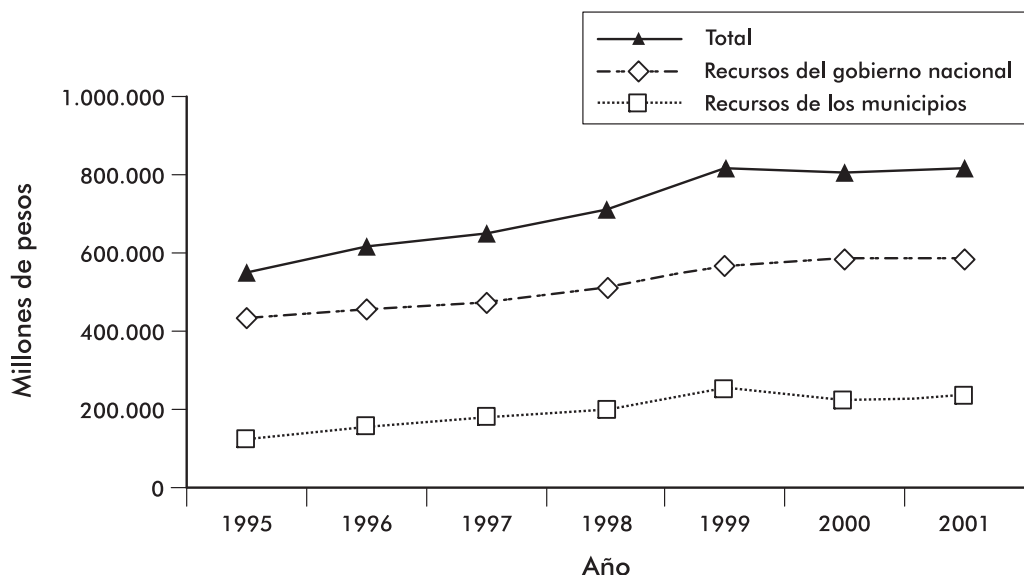
El importante crecimiento de los recursos no se ha reflejado en el mejoramiento de la calidad de la educación ni en grandes

aumentos de matrícula: mientras que entre 1995 y 2001 los recursos crecieron anualmente en un 8%; la matrícula, en los colegios oficiales, lo hizo a tan sólo 1%. Esto se debe a que la mayor parte de estos dineros se destinaron a pagar los aumentos salariales de los docentes y el pasivo prestacional del magisterio.

El departamento debe tomar medidas urgentes para combatir la repetición de cursos y el abandono de los estudios, pues esto genera desperdicio de dinero que podría invertirse en el mejoramiento de la calidad de educación y en la apertura de nuevos cupos, más si se tiene en cuenta que aún nos falta por atender a casi 222 mil niños y jóvenes entre 5 y 17 años.

GRÁFICO No. 14

Gasto total en educación del gobierno nacional y de los municipios de Antioquia, 1995-2001 (millones de pesos 2004)



Fuente: SEDUCA. Cálculos CIDE.

PARTE II: LA EDUCACIÓN SUPERIOR EN ANTIOQUIA

Tener educación superior permite mejorar la calidad y la competitividad de los países, cualificar la participación en las decisiones políticas de la sociedad y desempeñarse mejor laboralmente. También es importante que las universidades realicen investigaciones que posibiliten el desarrollo de nuevas tecnologías y la inserción dentro de la economía global.

Para Antioquia y Medellín es estratégico que un número cada vez mayor de bachilleres tenga la oportunidad de cursar carreras cortas que permiten la formación técnica o tecnológica, o carreras universitarias en diferentes áreas del conocimiento.

ACCESO Y COBERTURA

1. MUCHOS BACHILLERES NO LOGRAN ENTRAR A INSTITUCIONES DE EDUCACIÓN SUPERIOR

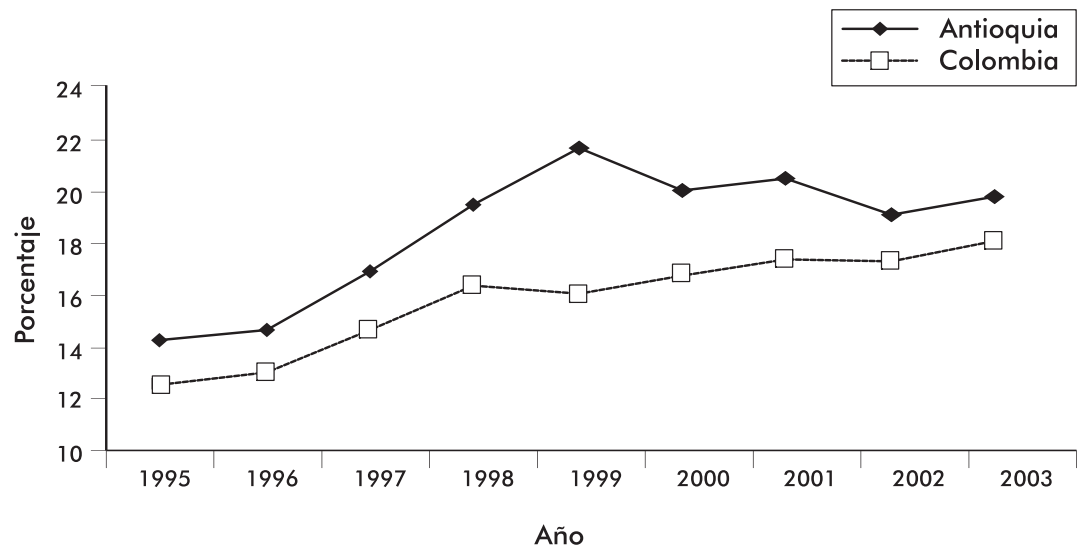
3 ↔

A partir de 1995 tanto Antioquia como el resto del país han aumentado la cobertura de la educación superior. Sin embargo, mientras ésta ha crecido constantemente en

el país, en Antioquia ha disminuido a partir de 1999 y se ha estancado durante los últimos años (**Gráfico No. 15**).

GRÁFICO No. 15

Tasa bruta de cobertura en educación superior en Colombia y Antioquia, 1995-2003



Fuente: ICFES para matrículas; DANE para proyecciones de población.

A pesar de estos avances, que indudablemente son importantes, en 2001 apenas 69 de cada 100 bachilleres que presentaban el examen del ICFES eran admitidos en el primer semestre de educación superior. Esto puede deberse a los altos costos de la matrícula en las instituciones privadas o a los

exigentes requisitos de ingreso en las oficiales. También es cierto que no todos los jóvenes tienen interés en ingresar a la educación superior –prefieren trabajar a estudiar–, o que no tienen el dinero suficiente para asumir otros costos adicionales como libros, materiales, transporte, etc.

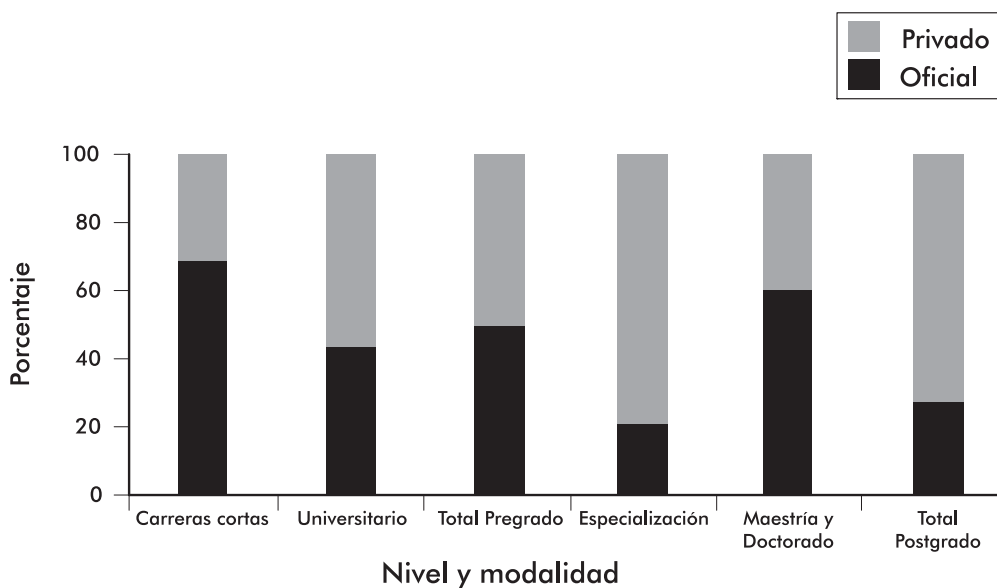
RECUADRO No. 8 - El sector privado atiende primordialmente las carreras universitarias

En 2002 las instituciones de educación superior antioqueñas atendían a casi 131 mil alumnos, especialmente en el nivel de pregrado (95%). En éste, las tres cuartas partes se encontraban matriculadas en carreras universitarias. En postgrado, las especializaciones tenían supremacía frente a las maestrías y doctorados (87% vs. 13%).

Un poco más de la mitad de los jóvenes asiste a instituciones privadas, que atienden a la mayoría de carreras universitarias y especializaciones. Las instituciones oficiales concentran a los que cursan carreras técnicas y tecnológicas y las maestrías y los doctorados (**Gráfico No. 16**).

GRÁFICO No. 16

Distribución de la matrícula en educación superior en Antioquia por nivel y sector, 2002.



Fuente: ICFES.

EFICIENCIA

2. SÓLO LA MITAD DE LOS ESTUDIANTES QUE INGRESAN A LA EDUCACIÓN SUPERIOR SE GRADÚAN



En 2002 apenas la mitad de los estudiantes que ingresaban a la educación superior en Antioquia lograban graduarse, tendencia que se ha mantenido constante desde mediados de la década pasada¹. Esto parece evidenciar que este nivel educativo no es muy efi-

ciente, lo que trae consecuencias negativas como la pérdida de la inversión realizada por el Estado y las familias; menores ingresos para las personas; y un atraso significativo en el desarrollo de la economía, la investigación y la tecnología, entre otras.

CALIDAD

3. ESTAMOS CUMPLIENDO ALGUNOS REQUISITOS DE CALIDAD



- **El porcentaje de programas acreditados en Antioquia es mayor que en el resto del país**

Desde 1992 el Consejo Nacional de Acreditación – CNA ha evaluado la calidad de las instituciones y programas de educación superior en el país. Esta labor no sólo ha beneficiado al sector educativo, sino que ha puesto a disposición de los futuros estudiantes información valiosa para escoger su carrera y la institución donde la cursarán.

En 2004, de los 4.201 programas que ofrecían las instituciones de educación superior en Colombia, 234 (el 6%) habían sido acreditados; en Antioquia, de los 630, 51 (el 8%) cumplían los requisitos de calidad exigidos por el CNA. Sin embargo, se esperaba que todos los programas del país y del departamento fueran reconocidos por esta institución.

- **Algunas instituciones antioqueñas salieron bien libradas en los ECAES**

Desde 2001 el ICFES aplica a los estudiantes de último año de pregrado el Examen de Calidad de la Educación Superior – ECAES, con el objetivo de comprobar que los futuros egresados tienen los conocimientos y han desarrollado las competencias que ofrecen los programas que cursan. Estas pruebas se han aplicado a varias carreras de diferentes áreas de conocimiento.

Aunque no todas las instituciones participaron en los últimos ECAES y los estudiantes que los presentaron lo hicieron voluntariamente, es alentador saber que los resultados son, en general, buenos (**Tabla No. 12 del Anexo Estadístico**). Es importante acompañar los resultados de estas evaluaciones en los próximos años para comprobar si los procesos de acreditación contribuyen a mejorar los desempeños de los egresados.

¹ Vale la pena aclarar que no existen en Antioquia indicadores técnicos elaborados sobre este tema. Esta cifra es apenas un acercamiento de acuerdo con los datos encontrados y los estudios realizados sobre esta materia como el de Hugo López (2003).

EQUIDAD

4. LOS MÁS POBRES TIENEN MENOS POSIBILIDADES DE INGRESAR A LA EDUCACIÓN SUPERIOR

2 ↑

El sistema de educación superior del departamento es altamente inequitativo pues las personas de menores ingresos tienen menores probabilidades de ingresar a este nivel. Es alentador que en los últimos años se han reducido las diferencias en asistencia entre los más pobres y los más ricos.

Adicionalmente, el gobierno nacional está haciendo un esfuerzo muy grande para facilitar el acceso de los jóvenes de estratos más bajos a través del programa ACCES (Acceso con Calidad a la Educación Superior en Colombia), pero su cobertura es aún muy baja.

PROFESIÓN DOCENTE

5. LOS PROFESORES TIENEN MEJOR FORMACIÓN, PERO DEDICAN POCO TIEMPO A LA DOCENCIA

3 ↑

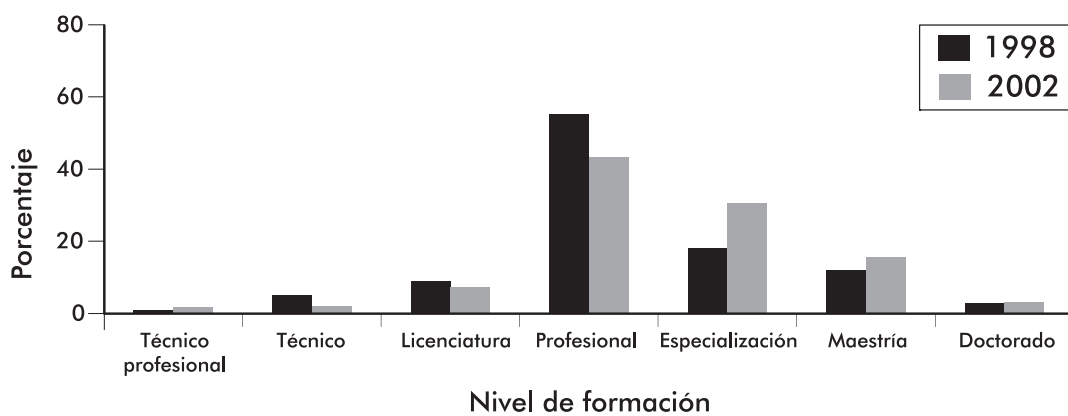
A partir de 1998 ha aumentado el número de docentes de educación superior en Antioquia que tienen especializaciones y maestrías, mientras que ha disminuido el de aquellos que sólo tienen formación técnica, tecnológica y profesional. Además, la Universidad de Antioquia capacita actualmente más de 100 profesores en programas de doctorado. Todo lo anterior es altamente positivo para la calidad de este nivel educativo, pues los

estudiantes reciben conocimientos teóricos, prácticos e investigativos de vanguardia (**Gráfico No. 17**).

No obstante, es preocupante que casi las tres cuartas partes de los docentes son de cátedra, es decir que sólo asisten a la universidad para dictar clase, lo que afecta la productividad académica y la realización de investigaciones de alta calidad (**Gráfico No. 18**).

GRÁFICO No. 17

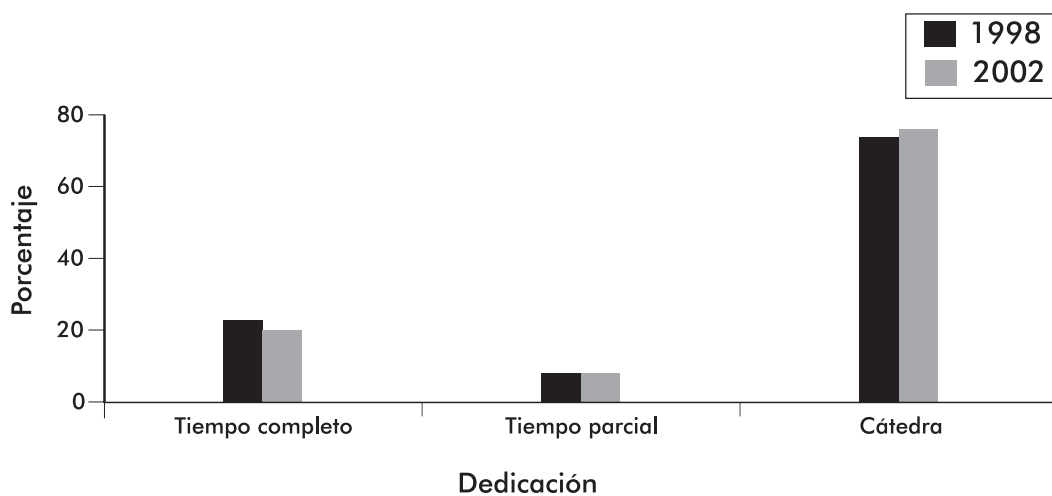
Nivel de formación de los docentes de educación superior de Antioquia, 1998-2002



Fuente: ICFES.

GRÁFICO No. 18

Porcentaje de docentes de educación superior por tiempo de dedicación, 1998-2002



Fuente: ICFES.

AGENDA LOCAL EN EDUCACIÓN

MODERNIZAR PARA GARANTIZAR UNA EDUCACIÓN DE CALIDAD PARA TODOS

La educación requiere una buena gestión. Con ésta existen más posibilidades de brindar una educación de calidad para todos. Por esta razón, el Estado colombiano ha realizado varias reformas al sector. La Revolución Educativa (2002-2006), planteada por el actual gobierno, tiene como objetivos ampliar la cobertura, elevar la eficiencia y mejorar la calidad y la equidad de la educación. Para lograrlo, los municipios y departamentos deberán comprometerse con la modernización del sector.

Este desafío se basa en la generación y el fortalecimiento de los sistemas de información, pues éstos proveen las herramientas necesarias para analizar cuál es la situación actual, cómo ha sido su evolución, qué medidas implementadas han funcionado y cuáles no han tenido efectos significativos. De esta forma, y sin dejar de lado a aquellos que ya son beneficiados por la educación, se estará en capacidad de concentrar las acciones en los niños y jóvenes que aún no estudian o que reciben una educación de mala calidad.

Los cambios en la normatividad del sector y la poca preparación de las secretarías departamentales y municipales para llegar a una gestión eficiente y tendiente a la equidad llevan a Antioquia y Medellín a asumir el reto de la modernización. Por esta razón el tema se encuentra actualmente en los primeros lugares de la agenda educativa.

El departamento asumió este desafío desde 1998, con un énfasis especial en el mejoramiento de la gestión y en la descentralización. Así, delegó el manejo educativo en los municipios a través de la generación de acuerdos bilaterales. Con la aparición de la Ley 715 en 2001, que ponía en primer plano la equidad, reforzó las

medidas tomadas con la reorganización del sector, el establecimiento de parámetros técnicos, la integración de establecimientos educativos para ofrecer el ciclo completo de educación, y la regulación de la asignación de recursos por niños atendidos y por atender (sistema de capitación).

El proceso de modernización quizá sea más exigente para el departamento, pues tiene el compromiso de fortalecer el Sistema Departamental de Educación, responsabilizarse de la administración y la asesoría educativa a 120 municipios y estar al tanto de la información de 125.

En 2003 Medellín se comprometió con la modernización educativa. Definió entonces el modelo de gestión de la secretaría del sector con el fin de mejorar su desempeño. Entonces diseñó y puso en marcha un sistema básico de información, con el objetivo de que sus políticas se planearan de acuerdo con las necesidades educativas de la población y de hacer seguimiento a su ejecución y resultados. Su plan de modernización, EDUCAME 2003, buscó además fortalecer la capacidad de respuesta para ser más eficiente y optimizar recursos. A principios de 2004 había avanzado en la adecuación de la estructura administrativa a los procesos impuestos por las leyes vigentes y en la orientación y organización del sistema estadístico.

A pesar de las valiosas acciones implementadas hasta el momento, aún queda un buen camino por recorrer. Todavía es necesario consolidarlas y revisar sus efectos en la educación. En esta tarea todos tenemos una gran responsabilidad y el compromiso de hacer seguimiento a las acciones del sector municipal y departamental, así como exigirles una educación para todos y de calidad.

LOS DESAFÍOS DE LA EDUCACIÓN EN ANTIOQUIA

Durante la última década Antioquia ha hecho importantes esfuerzos en materia de cobertura, eficiencia, calidad, equidad y financiación de la educación. Sin embargo, éstos aún son insuficientes para lograr que todos los niños y jóvenes antioqueños accedan a una educación de calidad. Esta situación plantea nuevos y grandes desafíos para el departamento:

Ampliar la cobertura en los municipios más pobres y alcanzar la universalización de todos los niveles educativos.

Todos los niños y jóvenes de Antioquia deben entrar y permanecer en el colegio por lo menos 12 años y recibir una educación de calidad que les permita crecer personal, social y productivamente. Por esto, uno de los mayores retos del departamento es ampliar la cobertura educativa en todos los niveles, pero especialmente en preescolar, secundaria y media. Con el primero se compensarán las deficiencias causadas por las malas condiciones socio-económicas y se garantizará una mayor permanencia en la escuela; con las segundas se contribuirá a aumentar las posibilidades de ingreso a la educación superior y al mundo laboral. El desafío es mayor en los municipios más alejados y más pobres.

Reducir la repetición y la deserción, incidiendo en los factores que las determinan.

Es un reto inaplazable mejorar la eficiencia de la educación en todos los niveles. Para aumentar la permanencia en el sistema escolar es necesario dotar de recursos pedagógicos a las instituciones, monitorear el cumplimiento de los horarios asignados a los docentes para el trabajo académico y promover actividades adicionales a la jornada escolar. Para disminuir la repetición también es indispensable tener en cuenta factores como el nivel de ingreso y de educación de las familias, así como la problemática social (conflicto, maltrato, violencia intrafamiliar) y de salud de los alumnos.

Mejorar la calidad de la educación, especialmente en las instituciones oficiales.

Es muy importante seguir aplicando las pruebas nacionales de calidad, conocer las causas que producen bajos resultados y diseñar estrategias y planes de mejoramiento escolar. Así mismo, otro desafío del departamento es mejorar la pertinencia de la educación media, para que los jóvenes permanezcan en las instituciones más tiempo y puedan ingresar a la educación superior o al mercado laboral con una mejor preparación.

Seguir disminuyendo las brechas aún existentes en la asistencia escolar de hombres y mujeres, de niños del campo y la ciudad, y de los más pobres y los más ricos.

Antioquia ha acortado las diferencias por niveles de ingreso, géneros y zonas, pero esto no es suficiente. Es necesario asegurar la asistencia de todos los niños y jóvenes a estos niveles, especialmente la de los más pobres y los que habitan en el campo.

Mejorar la formación y el desempeño de los docentes antioqueños.

Es necesario orientar la formación de los docentes hacia aquellos temas que contribuyan a formular y llevar a la práctica planes escolares de mejoramiento que busquen más y mejores aprendizajes de los estudiantes. Adicionalmente, se deberá revisar cómo el aumento del número de niños que debe atender cada docente en el aula influye en la calidad del proceso pedagógico.

Aumentar la cobertura de la educación superior en el departamento.

Es necesario generar nuevas estrategias de ampliación de cobertura y llegar a las regiones más desprotegidas de Antioquia. Sin embargo, como muchos de los futuros bachilleres no ingresarán a la educación superior, será necesario repensar el rol de la educación media técnica, impulsarla y mejorar su pertinencia.

Mejorar el sistema de información del departamento y sus municipios. Tener información disponible y actualizada sobre el sector educativo no sólo permitirá monitorear su estado, sino ver los efectos de las políticas y acciones que se desarrollen en el departamento, además de planear estrategias que respondan oportuna y eficazmente a sus problemas. Este es tal vez uno de los mayores retos de Antioquia en el tema educativo.

Asumir conjuntamente los desafíos educativos del departamento y hacerlos realidad es un reto para todos los antioqueños. Una de las grandes ventajas es que cuando se habla de educación, todos podemos apor-

tar algo: informarnos más sobre el tema y estar al tanto de sus avances y deficiencias; discutir con otros y acordar soluciones; participar en organizaciones que propendan por hacerlas realidad y solicitar al Estado información, acciones y políticas; entre otros.

Si trabajamos hoy por la educación, nosotros, los niños y jóvenes tendremos un futuro más prometedor y encontraremos muchas salidas a los problemas actuales del departamento. Si encaramos los desafíos que tenemos, la educación contribuirá aún más a mejorar el bienestar y calidad de vida de los antioqueños y colombianos. Lo invitamos a comprometerse con ella.

RECUADRO No. 9 - Principales desafíos de la educación en Medellín

Aunque Medellín está mejor que el resto del departamento en materia educativa, comparte la mayoría de sus desafíos y debe poner especial atención en estos retos:

Diseñar y ejecutar un programa de atención a la primera infancia de carácter intersectorial.

Es necesario universalizar la atención de los niños menores de cinco años, asegurando al menos un grado previo de aprestamiento a todos los infantes del municipio, especialmente a los más pobres. Una buena atención a la primera infancia exigirá la coordinación de acciones de varias instituciones además de la Secretaría de Educación y la captación de recursos de diferentes fuentes.

Responder a la demanda educativa de los municipios vecinos a la ciudad. Medellín recibirá la presión de la demanda educativa de los municipios vecinos, especialmente en los niveles de educación secundaria y media, pues se estima que esta población será la de mayor crecimiento demográfico en el futuro. Esto plantea la necesidad de crear acuerdos con los municipios del Valle de Aburrá.

Atender a la población en edad escolar que habita en la calle. La incorporación a las aulas de esta población tiene un gran impacto social, pues le brinda nuevas oportunidades y contribuye a disminuir los factores de conflicto. Sin embargo, por sus características, es necesario aplicar estrategias de re-socialización y atención con modelos pedagógicos especializados que incluyan el componente de formación laboral.

Mejorar la calidad de las instituciones oficiales. Este es el principal reto de la ciudad en materia de equidad y calidad educativa, pues hasta ahora éstas son las que presentan los peores resultados en las evaluaciones de calidad. Por tanto es un desafío para el municipio mejorar en esta materia y así poder brindar a todos los niños y jóvenes, independientemente de los ingresos de sus familias, una educación de calidad.

ANEXO ESTADÍSTICO

COBERTURA

TABLA No. 1

TASAS BRUTA Y NETA DE COBERTURA POR NIVELES EN COLOMBIA Y ANTIOQUIA, 1996-2001*

	1996	1997	1998	1999	2000	2001	2002
COLOMBIA							
Tasa bruta							
Preescolar	N.D.	N.D.	N.D.	N.D.	N.D.	N.D.	48%
Primaria	114%	114%	113%	113%	111%	112%	114%
Secundaria y media	82%	83%	82%	82%	84%	83%	N.D.
Tasa neta							
Preescolar	N.D.	N.D.	N.D.	N.D.	N.D.	N.D.	46%
Primaria	84%	83%	82%	84%	84%	82%	85%
Secundaria y media	60%	62%	61%	62%	63%	63%	N.D.
ANTIOQUIA							
Tasa bruta							
Preescolar	N.D.	N.D.	N.D.	N.D.	N.D.	N.D.	43%
Primaria	116%	113%	106%	112%	109%	108%	115%
Secundaria y media	79%	76%	75%	75%	78%	79%	N.D.
Tasa neta							
Preescolar	N.D.	N.D.	N.D.	N.D.	N.D.	N.D.	42%
Primaria	85%	87%	80%	86%	87%	84%	89%
Secundaria y media	55%	59%	55%	61%	63%	62%	N.D.

Fuente: Entre 1996 y 2001, Departamento Nacional de Planeación. Cálculos UDS-DIOGS, con base en Encuesta Nacional de Hogares. Para 2002, cálculos CIDE, con base en Encuesta Nacional de Hogares.

* Una cobertura bruta superior al 100% indica que muchos niños que asisten al colegio están adelantados o atrasados en edad con respecto al grupo que cursan (extraedad).

TABLA No. 2

POBLACIÓN DESESCOLARIZADA EN ANTIOQUIA Y MEDELLÍN, 2002

Grupos de edad	Antioquia			Área Metropolitana de Medellín		
	Urbano	Rural	Total	Estratos Bajos	Estratos Altos	Total
5 a 6 años	27.700	26.900	54.600	12.561	251	12.812
7 a 11 años	16.100	11.900	28.000	9.850	167	10.017
12 a 15 años	23.800	39	62.800	20.206	698	20.904
16 a 17 años	50.400	26	76.400	33.385	1.949	35.334
5 a 17 años	118.000	103.800	221.800	76.002	3.065	79.067

Fuente: DANE. Encuesta Continua de Hogares, tercer trimestre de 2002.

TABLA No. 3**TASA BRUTA DE COBERTURA EN EL ÁREA METROPOLITANA DE MEDELLÍN, 1994-1998-2002**

Nivel/año	1994	1998	2002
Preescolar	58%	55%	53%
Primaria	106%	105%	107%
Secundaria	103%	102%	96%
Media	90%	86%	73%
Total	95%	93%	90%

Fuente: DANE. Encuesta de Hogares, 2002. Agregado anual de la Encuesta Continua.

EFICIENCIA**TABLA No. 4****TASA DE DESERCIÓN EN ANTIOQUIA Y MEDELLÍN, 1996-2001**

	Antioquia					Medellín				
	1996									
	Preescolar	Primaria	Secundaria	Media	Total	Preescolar	Primaria	Secundaria	Media	Total
Total	6,3%	8,6%	5,9%	3,3%	7,2%	5,7%	6,2%	5,4%	2,9%	5,5%
Oficial	7,6%	9,4%	6,3%	3,3%	8,1%	6,3%	7,0%	5,8%	2,9%	6,3%
Privada	5,0%	3,1%	4,8%	3,3%	4,1%	5,4%	3,0%	4,5%	2,9%	4,0%
Urbana	5,8%	6,8%	5,7%	3,2%	6,0%	5,7%	6,2%	5,4%	2,9%	5,5%
Rural	10,3%	12,2%	8,3%	4,1%	11,5%	5,7%	6,4%	7,9%	4,4%	6,6%
	2001									
	Preescolar	Primaria	Secundaria	Media	Total	Preescolar	Primaria	Secundaria	Media	Total
Total	6,0%	8,8%	7,3%	4,5%	7,8%	5,0%	6,2%	6,7%	4,1%	6,0%
Oficial	7,2%	9,4%	7,9%	4,9%	8,6%	5,7%	6,7%	7,5%	4,7%	6,7%
Privada	4,4%	3,8%	4,5%	3,5%	3,7%	4,5%	3,6%	4,2%	3,2%	3,9%
Urbana	5,2%	6,9%	6,8%	4,3%	6,5%	4,9%	6,2%	6,6%	4,1%	6,0%
Rural	10,7%	12,6%	10,2%	5,5%	12,0%	6,9%	6,3%	7,5%	4,0%	6,5%

Fuente: SEDUCA (Antioquia) y EDUCAME (Medellín), con base en el formulario C-600 del DANE.

TABLA No. 5**TASA DE REPETICIÓN EN ANTIOQUIA Y MEDELLÍN, 1998-2002**

	Antioquia				Medellín			
	1998							
	Preescolar	Primaria	Secundaria y media	Total	Preescolar	Primaria	Secundaria y media	Total
Total	0,5%	6,0%	3,4%	4,6%	0,3%	4,0%	3,9%	3,6%
Oficial	0,8%	6,6%	4,0%	5,4%	0,5%	4,7%	5,1%	4,6%
Privada	0,2%	1,4%	1,9%	1,4%	0,1%	1,5%	1,7%	1,3%
Urbana	0,3%	4,0%	3,2%	3,3%	N.D.	N.D.	N.D.	N.D.
Rural	1,7%	9,9%	5,1%	8,8%	N.D.	N.D.	N.D.	N.D.
2002								
	Preescolar	Primaria	Secundaria y media	Total	Preescolar	Primaria	Secundaria y media	Total
Total	0,4%	8,6%	5,7%	6,8%	0,7%	5,8%	6,2%	5,6%
Oficial	0,5%	9,4%	6,2%	7,8%	3,3%	6,5%	7,3%	6,8%
Privada	0,2%	1,9%	3,5%	2,2%	0,2%	2,3%	3,4%	2,3%
Urbana	0,3%	5,8%	5,6%	5,2%	N.D.	N.D.	N.D.	N.D.
Rural	1,0%	14,2%	6,2%	12,0%	N.D.	N.D.	N.D.	N.D.

Fuentes: SEDUCA (Antioquia) y EDUCAME (Medellín), con base en formulario C-600 del DANE.

CALIDAD**TABLA No. 6****RESULTADOS PRUEBAS SABER EN LENGUAJE Y MATEMÁTICAS, 2002 - 2003.
PORCENTAJE DE ALUMNOS QUE LLEGAN AL NIVEL ESPERADO**

Lenguaje												
	Tercero			Quinto			Séptimo			Noveno		
	Esperado	Antioquia	Medellín	Esperado	Antioquia	Medellín	Esperado	Antioquia	Medellín	Esperado	Antioquia	Medellín
Total	35%	23%	21%	55%	49%	54%	15%	3%	4%	35%	5%	6%
Rural	35%	27%	18%	55%	45%	52%	15%	2%	3%	35%	4%	4%
Urbano	35%	21%	21%	55%	50%	54%	15%	3%	4%	35%	5%	6%
Oficial	35%	22%	19%	55%	46%	50%	15%	2%	3%	35%	4%	4%
Privado	35%	27%	28%	55%	63%	68%	15%	5%	6%	35%	8%	10%
Matemáticas												
	Tercero			Quinto			Séptimo			Noveno		
	Esperado	Antioquia	Medellín	Esperado	Antioquia	Medellín	Esperado	Antioquia	Medellín	Esperado	Antioquia	Medellín
Total	35%	9%	6%	55%	15%	13%	15%	1%	2%	35%	2%	2%
Rural	35%	16%	7%	55%	22%	12%	15%	2%	2%	35%	3%	1%
Urbano	35%	6%	5%	55%	13%	14%	15%	1%	2%	35%	2%	2%
Oficial	35%	9%	5%	55%	14%	10%	15%	1%	1%	35%	1%	1%
Privado	35%	7%	6%	55%	22%	24%	15%	4%	5%	35%	4%	5%

Fuente: ICFES.

TABLA No. 7**RESULTADOS EN LOS EXÁMENES DE ESTADO EN ANTIOQUIA Y MEDELLÍN, 2002. PORCENTAJE DE COLEGIOS SEGÚN CATEGORÍA DE RENDIMIENTO**

Tipo de colegio	Colombia			Antioquia			Medellín		
	Baja	Media	Alta	Baja	Media	Alta	Baja	Media	Alta
Oficial	N.D.	N.D.	N.D.	72%	24%	4%	55%	35%	10%
Privado	N.D.	N.D.	N.D.	36%	22%	42%	37%	18%	45%
Total	56%	26%	18%	59%	23%	18%	46%	26%	28%

Fuente: ICFES.

EQUIDAD**TABLA No. 8****TASAS DE ASISTENCIA POR GRUPOS DE EDAD Y ZONA EN COLOMBIA Y ANTIOQUIA, 2002**

Grupo de edad	Colombia			Antioquia		
	Urbano	Rural	Total	Urbano	Rural	Total
5 a 6 años	87%	72%	82%	84%	61%	77%
7 a 11 años	97%	94%	96%	96%	92%	95%
12 a 15 años	91%	77%	87%	92%	64%	84%
16 a 17 años	66%	42%	59%	66%	38%	60%

Fuente: DANE, Encuesta Nacional de Hogares, tercer trimestre de 2002 (nueva metodología, correspondiente al trimestre de julio, agosto y septiembre).

TABLA No. 9**TASA DE ANALFABETISMO Y AÑOS PROMEDIO DE EDUCACIÓN PARA LA POBLACIÓN DE 15 AÑOS Y MÁS POR ZONA Y GÉNERO, 2001**

	Tasa de analfabetismo		Años promedio de educación	
	Colombia	Antioquia	Colombia	Antioquia
Total	8 %	5 %	7,4	7,5
Urbana	5 %	3 %	8,4	8,3
Rural	16 %	12 %	4,6	4,9
Hombres	8 %	6 %	7,4	7,4
Mujeres	8 %	5 %	7,5	7,6

Fuente: Departamento Nacional de Planeación. Cálculos UDS-Misión Social, con base en Censos 85-93 y Encuesta Nacional de Hogares del DANE.

TABLA No. 10**TASAS DE ASISTENCIA POR GRUPOS DE EDAD Y GÉNERO, 1996-2001**

	Colombia		Antioquia	
	1996	2001	1996	2001
5 a 6 años				
Hombres	70%	80%	65%	77%
Mujeres	74%	80%	65%	75%
7 a 11 años				
Hombres	92%	93%	90%	93%
Mujeres	94%	95%	95%	95%
12 a 17 años				
Hombres	75%	75%	67%	69%
Mujeres	78%	77%	76%	78%

Fuente: Departamento Nacional de Planeación. Cálculos UDS-DIOGS, con base en Censo 1993 y Encuesta Nacional de Hogares del DANE.

TABLA No. 11**TASAS DE ASISTENCIA POR GRUPOS DE EDAD Y QUINTILES DE INGRESO EN ANTIOQUIA Y MEDELLÍN, 1998 - 2000***

	Quintil, 1998						Quintil, 2000					
	1	2	3	4	5	Total	1	2	3	4	5	Total
5-6 años												
Antioquia	46%	67%	74%	83%	88%	65%	63%	62%	70%	91%	94%	72%
Medellín	72%	74%	84%	89%	89%	81%	81%	79%	79%	90%	93%	84%
7-11 años												
Antioquia	77%	89%	95%	99%	98%	88%	90%	89%	94%	98%	98%	93%
Medellín	89%	97%	95%	99%	98%	96%	93%	95%	97%	97%	97%	96%
12-17 años												
Antioquia	56%	73%	77%	82%	90%	72%	66%	65%	77%	82%	89%	74%
Medellín	84%	83%	83%	85%	92%	85%	71%	72%	87%	85%	90%	82%

Fuente: Departamento Nacional de Planeación. Cálculos UDS-DIOGS, con base en Censo 1993 y Encuesta Nacional de Hogares del DANE.

*El quintil 1 hace referencia al 20% más pobre; el quintil 5, al 20% más rico.

EDUCACIÓN SUPERIOR**TABLA No. 12****RESULTADOS DE LOS ECAES EN LAS INSTITUCIONES DE EDUCACIÓN SUPERIOR DE ANTIOQUIA POR CARRERA Y CATEGORÍA DE RENDIMIENTO, 2002**

UNIVERSIDAD	CARRERA		
	Medicina	Derecho	Ingeniería Mecánica
Universidad de Antioquia	ALTA	-	MEDIA
Universidad Pontificia Bolivariana	ALTA	ALTA	MEDIA
Universidad de Medellín	-	ALTA	-
Institución Universitaria de Envigado	-	MEDIA	-
Universidad Nacional de Colombia. Sede Medellín	-	-	ALTA
EAFIT	-	-	BAJA

Fuente: Ministerio de Educación Nacional. Perfil educativo del departamento de Antioquia.

BIBLIOGRAFÍA

CIDE (2002). *El análisis de las estrategias de cobertura educativa en el departamento de Antioquia.* Consultoría para la Secretaría de Educación de Antioquia en el marco del Proyecto de Mejoramiento de la Calidad de la Educación Básica, financiado y asistido técnicamente por el Banco Mundial. Medellín.

Departamento Nacional de Planeación. *Estadísticas Históricas.* En: www.dnp.gov.co.

Departamento Nacional de Planeación. *Bases del Plan Nacional de Desarrollo 2002-2006.* Bogotá, Presidencia de la República - Departamento Nacional de Planeación.

Departamento Nacional de Planeación. *Dirección de Desarrollo Social. Sistema de Indicadores Sociodemográficos para Colombia.* Software del Sistema de Indicadores Sociodemográficos para Colombia —SISD, Grupo de Calidad de Vida e Impacto de Programas Sociales. En: www.dnp.gov.co.

Hincapié, A. L. (2004). *Análisis de la articulación y estrategia de intervención de los sistemas educativo y económico para el desarrollo competitivo de Antioquia.* Estudio realizado por el convenio EAFIT-CIDE. Medellín.

Hincapié, A. L. (2003). *Análisis de la articulación y estrategias de intervención de los sistemas educativo y económico para el desarrollo competitivo de Antioquia y Medellín.* Estudio realizado por el convenio EAFIT-CIDE para la alianza por la equidad de oportunidades educativas y la competitividad regional. Medellín.

Hincapié, A. L. (2002). *Los retos educativos de la ciudad.* CTA, EDUCAME y Corporación CIDE. Medellín.

Hincapié, A. L. et. al. (2002). *Análisis de las estrategias de cobertura educativa en*

el Departamento de Antioquia. Estudio realizado por la Corporación CIDE para SEDUCA. Medellín.

ICFES. *La Educación Superior en la década, Colombia 1990-1999.* Resumen estadístico. Documento electrónico. En: www.icfes.gov.co

ICFES. *Evaluación de logros: Áreas de lenguaje y matemáticas. Resultados en Grados 3, 5, 7, 9, 1992-1994.* Sistema Nacional de Evaluación de la Educación SNE. Mimeo.

ICFES, Subdirección de Aseguramiento de la Calidad (2002). *Programa de evaluación de la educación básica.* Convenio No. 2002-CI-15-036 celebrado entre el Instituto para el Fomento de la Educación Superior – ICFES, la Secretaría Ejecutiva del Convenio Andrés Bello – SECAB y el Departamento de Antioquia – Secretaría de Educación para la Cultura.

Congreso de Colombia (2001). Ley 715 de 2001. Por la cual se dictan normas orgánicas en materia de recursos y competencias del servicio educativo.

López C., H., et. al. (2003). *Estudio de factibilidad para ampliar la matrícula de la Universidad de Antioquia a 40.000 cupos en el curso de los próximos cinco años.* Estudio realizado para la Universidad de Antioquia. Medellín.

López C., H., et. al. (1996). *La educación superior en Antioquia.* Estudio realizado por la Corporación CIDE para Colciencias, DNP y SENA. Medellín.

Ministerio de Educación Nacional (2001). *Evaluación de la calidad de la educación: resultados de evaluación en los grados 3, 5, 7 y 9, matemáticas y lenguaje.* Bogotá.

Ministerio de Educación Nacional (2004). *Perfiles educativos departamentales*. En: www.mineduccion.gov.co

Ministerio de Educación Nacional e ICFES (1997). *Evaluación de logros: Áreas de lenguaje y matemáticas. Resultados en grados 3, 5, 7, 9, 1992-1994*. Bogotá, Sistema Nacional de Evaluación de la Educación, SNE.

Pardo, R. y Sorzano, O. (2004). *“Determinantes de la asistencia y de la deserción escolar en primaria y secundaria”*. Cuader-

nos PNUD-MPS. Investigaciones sobre Desarrollo Social en Colombia. Bogotá.

PREAL, Fundación Corona, Corpoeducación (2003). *Informe de Progreso Educativo, Colombia, 2003. Entre el avance y el retroceso*. Bogotá.

Sarmiento A., et. al. (2001). *Situación de la Educación Básica, Media y Superior en Colombia*. Educación Compromiso de Todos. Casa Editorial El Tiempo, Fundación Corona, Fundación Antonio Restrepo Barco y UNICEF. Bogotá.



Corpoeducación

Carrera 20 No. 84 - 14, oficina 402
Tels: (+57 1) 530 5128, 530 5129
Fax: (+57 1) 691 6070
Bogotá, Colombia
corpoeducacion@corpoeducacion.org.co
www.corpoeducacion.org.co

*Fundación***Corona**

Fundación Corona

Calle 100 No. 8A-55 Torre C, Piso 9
Tel: (+57 1) 644 6500
Fax: (+57 1) 610 7620
Bogotá, Colombia
fundacion@fcorona.org
www.fundacioncorona.org.co



Fundación Empresarios por la Educación

Carrera 7 No. 74-56 Oficina 303
Tel: (+57 1) 313 1700
Fax: (+57 1) 313 1730
Bogotá, Colombia
info@fundacionexe.org.co
www.fundacionexe.org.co



Programa de Promoción de la Reforma Educativa en América Latina y el Caribe, PREAL

infopreal@preal.org
www.preal.org

Proantioquia
Fundación para el progreso de Antioquia

Fundación para el Progreso de Antioquia. Antioquia por Colombia. Proantioquia

Calle 5 Sur No. 32- 283 El Poblado
Tel: (+57 4) 2683000
Fax: (+57 4) 2665374
Medellín, Colombia
proantioquia@epm.net.co